



EVROPSKÁ UNIE
Fond soudržnosti
Operační program Technická pomoc



MINISTERSTVO
PRO MÍSTNÍ
ROZVOJ ČR

Hospodářsky a sociálně ohrožené území SO ORP Znojmo

Případová studie

jihořmoravský kraj

Obsah

Úvod.....	3
1 Analytická část	4
1.1 Geografická charakteristika území	4
1.2 Obyvatelstvo a bytová výstavba	6
1.3 Trh práce.....	13
1.4 Ekonomické prostředí.....	16
1.5 Občanská vybavenost	17
1.6 Dopravní infrastruktura	21
1.7 Životní prostředí	23
2 SWOT analýza	26
3 Návrhová část	28
Priorita 1: Doprava a dopravní infrastruktura.....	30
Priorita 2: Podpora podnikání a zaměstnanosti	31
Priorita 3: Zvyšování kvality života obyvatel	33
Priorita 4: Životní prostředí.....	35
Priorita 5: Veřejná správa.....	37
4 Vazby priorit a opatření studie na strategické a programové dokumenty státu a kraje ...	39
4.1 Provázanost na Akční plán SRR ČR 21-22	39
4.2 Provázanost s ISPZ.....	39
4.3 Provázanost na Akční plán SR JMK 2022–2023	45
5 Implementační rizika	47
Seznam grafů, map, tabulek a příloh	48
Zdroje.....	50
Přílohy.....	51



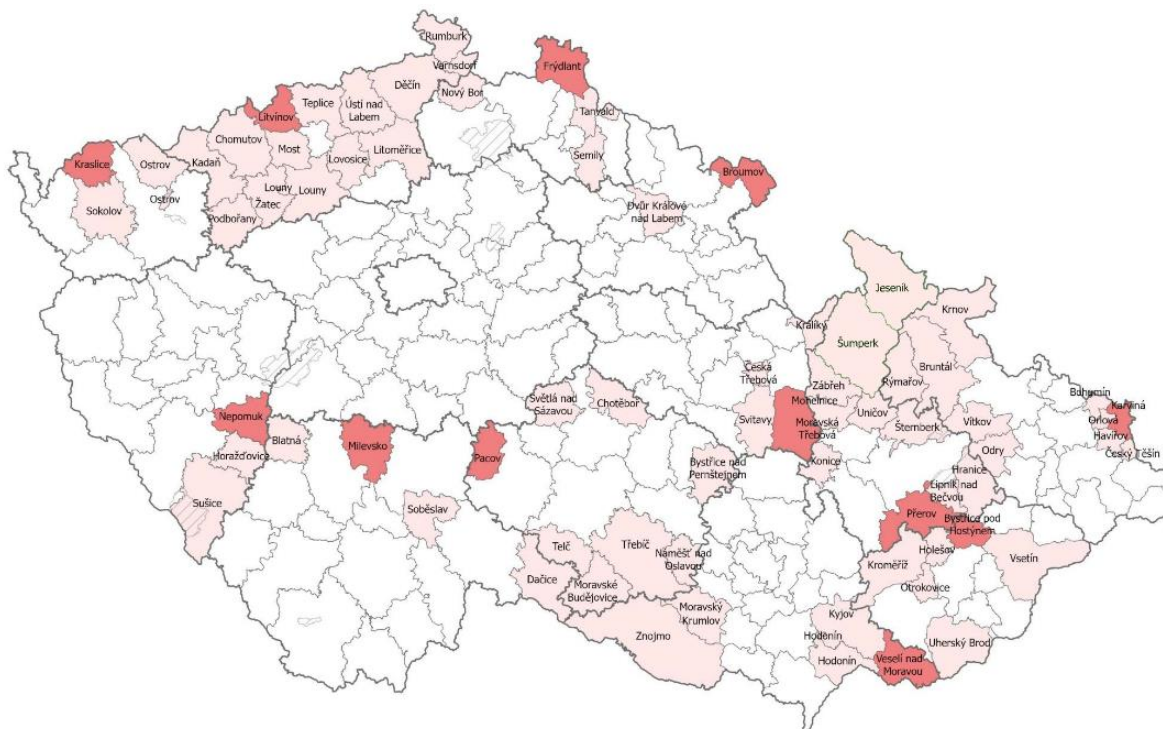
Úvod

Usnesením vlády České republiky č. 775 ze dne 4. 11. 2019 schválena Strategie regionálního rozvoje ČR 2021+ (dále jen „Strategie“), která byla zpracována na základě zákona č. 248/2000 Sb., o podpoře regionálního rozvoje, ve znění pozdějších předpisů. Hlavním smyslem je identifikovat tematické oblasti, ve kterých je potřebný či žádoucí územně specifický přístup (územní dimenze), a zároveň určit, jaké různé intervence by měly být realizovány v období platnosti Strategie 2021-2027 v odlišných územích. Smyslem tohoto kroku je posílení územní konkurenceschopnosti, snižování regionálních odlišností (disparit) a nalézání řešení podporujících udržitelný rozvoj území.

Výstupem návrhové části Strategie je definováno šest strategických cílů, z nichž v pořadí pátý má název „Dobrá kvalita života v hospodářsky a sociálně ohrožených územích“. Na základě syntetického indikátoru složeného z pěti hospodářsko-sociálních ukazatelů byla v rámci České republiky vymezena hospodářsky a sociálně ohrožená území (dále jen „HSOÚ“). V rámci území Jihomoravského kraje se jedná o správní obvody obcí s rozšířenou působností (dále jen „SO ORP“) – Veselí nad Moravou, Kyjov, Hodonín, Znojmo a Moravský Krumlov. Pro účely ověření potřeb a problémů, zjištění stavu a iniciace projektových záměrů bude pro každý SO ORP zpracován iniciační koncepční dokument za přímé participace zainteresovaných aktérů z území.

Jihomoravský kraj zpracoval Strategii rozvoje Jihomoravského kraje 2021+ s platností do roku 2030, která má provázanost na Strategii a definuje pro jednotlivé správní obvody obcí s pověřeným obecním úřadem (dále jen „SO POU“) HSOÚ. Většina identifikovaných HSOÚ po území SO POU se s uvedenými SO ORP shoduje.

Mapa 1 Hospodářsky a sociálně ohrožená území v ČR



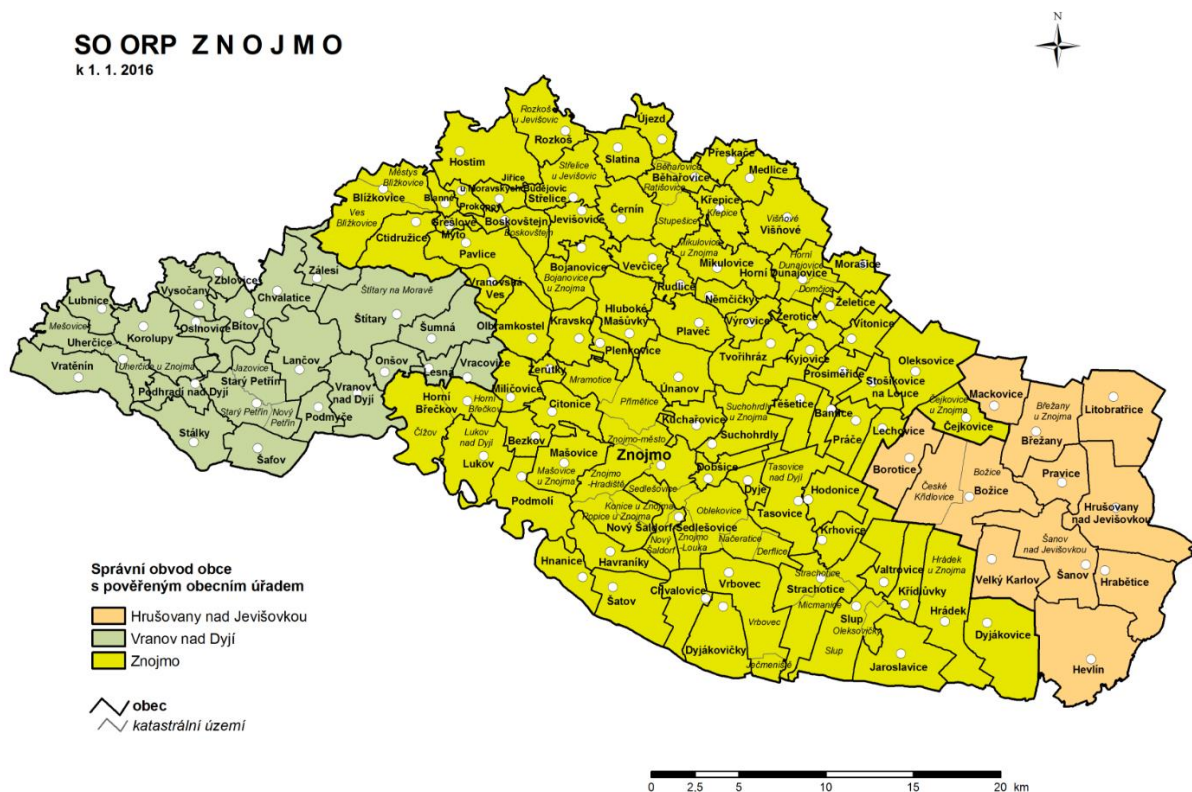
Zdroj: MMR (2021)

1 Analytická část

1.1 Geografická charakteristika území

Správní obvod obce s rozšířenou působností Znojmo je podle počtu obcí největším v Jihomoravském kraji. Do jeho působnosti spadá 111 obcí, z toho tři města a dvanáct městysů. SO ORP Znojmo se nachází v jihozápadní části Jihomoravského kraje. Z jihu hraničí s Rakouskem, ze západu s Krajem Vysočina, ze severu pak se SO ORP Moravský Krumlov a SO ORP Pohořelice a z východu se SO ORP Mikulov. Jak ukazuje Mapa č. 2, SO ORP Znojmo se skládá ze tří SO POU: Znojmo, Vranov nad Dyjí a Hrušovany nad Jevišovkou. Celková výměra území činí 1 242,5 km², v roce 2021 počet obyvatel činil 91 017, celková hustota zalidnění tak činí 73,25 obyv./km². Na území SO ORP působí celkem 12 dobrovolných svazků obcí – DSO Jevišovicka, DSO Niva, Sdružení pro rozvoj a obnovu obcí Vranovska, Svazek obcí Dyje, Svazek obcí Moravia, Svazek obcí Národního parku Podyjí, Svazek obcí při formanské cestě, Svazek obcí Sever Znojemska, Svazek znojemských vinařských obcí Daníř, Zájmové sdružení obcí Hrušovansko, Znojemsko a čtyři místní akční skupiny: MAS Znojemské vinařství, MAS Hrušovansko, MAS Jemnicko a MAS Živé pomezí Krumlovsko-Jevišovicko.

Mapa 2 SO ORP Znojmo – administrativní mapa

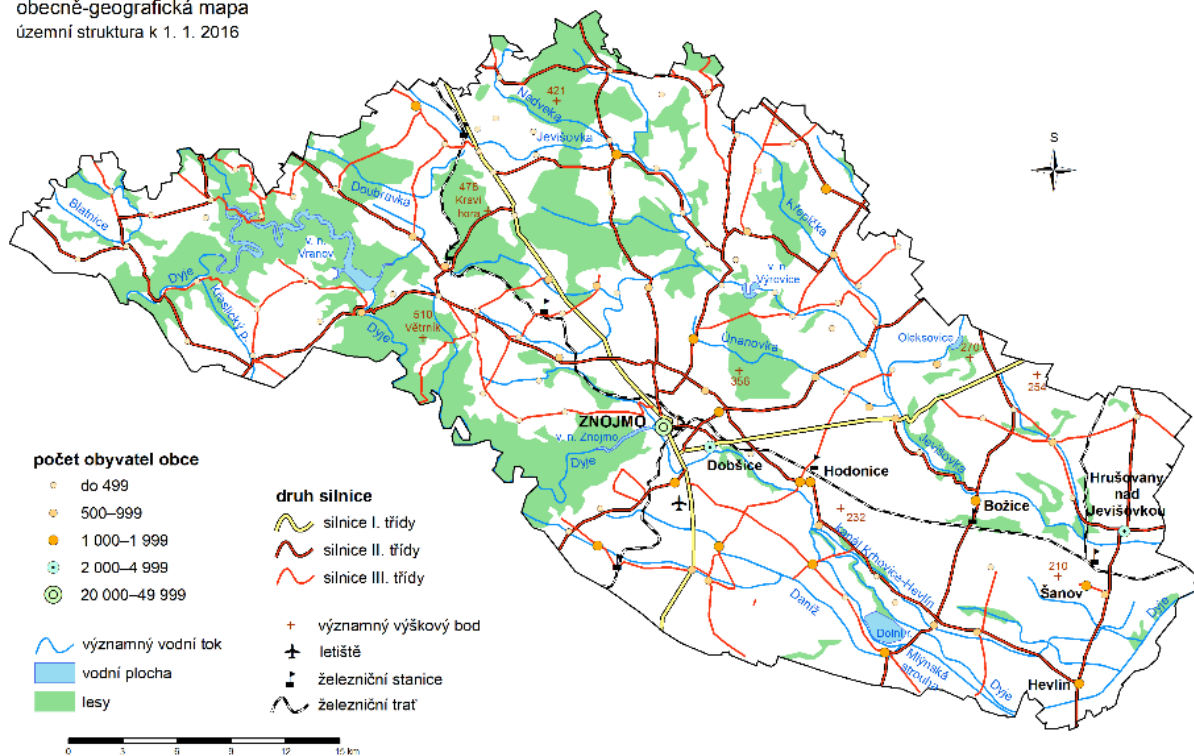


Zdroj: ČSÚ (2021)

Mapa 3 SO ORP Znojmo – obecně-geografická mapa

SO ORP Znojmo

obecně-geografická mapa
územní struktura k 1. 1. 2016

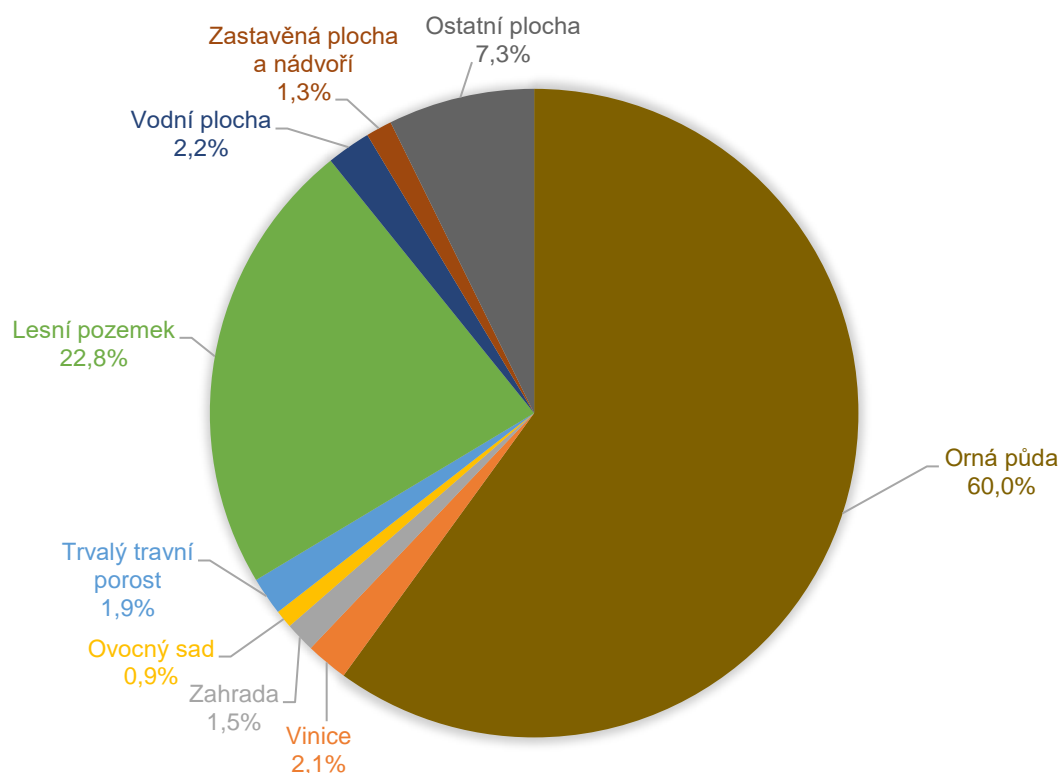


Zdroj: ČSÚ (2021)

1.1.1 Druhy pozemků

Největší část území, celkem 60 %, zabírá orná půda, 22,8 % lesní pozemky a ostatní plochy 7,2 %. Zastavěná plocha zaujímá 1,3 % z celého území. Ve srovnání s Jihomoravským krajem má SO ORP Znojmo výrazně vyšší podíl orné půdy, a to přibližně o 20 %. Tato vyšší hodnota je kompenzována především nižší rozlohou nezemědělských ploch. Ve SO ORP je podíl rozlohy lesů vůči celému území nižší o 6 % než v případě Jihomoravského kraje. Ve SO ORP je také půda o 38 % méně zastavená, tyto rozdíly jsou dány především rurálnějším charakterem sledovaného území.

Graf 1 Výměra půdy v roce 2020 na území SO ORP Znojmo



Zdroj: ČSÚ (2021a), vlastní zpracování

Mezi nejvíce zemědělské obce se řadí Přeskače, Blanné, Práče, Žerotice, Želetice jejichž podíl orné půdy na celkové rozloze obce je mezi 87 a 90 %. Naopak menší než 15% podíl orné půdy je v obcích Hnanice (14 %), Bítov (12 %) a Vranov nad Dyjí (9%). V těchto obcích většinu území pokrývají lesní pozemky. Zemědělská půda zabírá méně než 50 % rozlohy území pouze u 25 obcí ze 109.

1.2 Obyvatelstvo a bytová výstavba

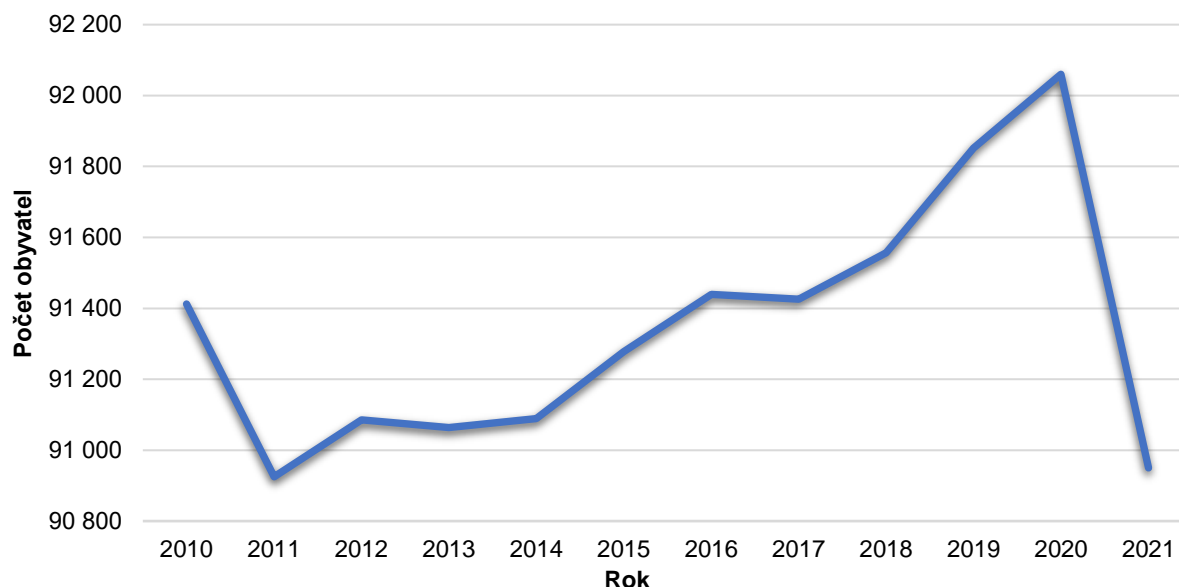
1.2.1 Vývoj počtu obyvatel

Za sledované období od roku 2010 do roku 2021 se počet obyvatel na Znojemsku zásadně nezměnil. Za 10 let se počet obyvatel snížil z 91 412 obyvatel na 90 950 obyvatel, což činí úbytek o 0,5 %. V grafu č. 2 můžeme pozorovat, že počet obyvatel od roku 2011 stabilně rostl až k roku 2020, kdy nastal výrazný pád.

Pozitivnější hodnoty zobrazuje graf č. 3, SO ORP má dlouhodobě kladné migrační saldo (vyjma let 2013 a 2017). Jeho hodnota je navíc poměrně vysoká, kdy od roku 2018 se drží nad hodnotou 200. Tento ukazatel táhne především atraktivita menších obcí v zázemí Znojma. Město Znojmo má na rozdíl od celého SO ORP dlouhodobě záporné migrační saldo. Také malé venkovské obce se špatnou dostupností se potýkají s vylidňováním. Přirozená změna obyvatel během let 2010–2019 se držela kolem nuly s celkovým minimálním přírůstkem. Od roku 2020 akceleruje přirozený úbytek obyvatel, kdy v roce 2021 dosáhl hodnoty -322. Tento úbytek patrně souvisí s pandemií nemoci covid-19. Pokud tyto hodnoty relativizujeme a srovnáme s Jihomoravským krajem, je celkový přírůstek v Jihomoravském kraji vždy vyšší. Důvodem je především hodnota přírůstku stěhováním, která je v případě Jihomoravského

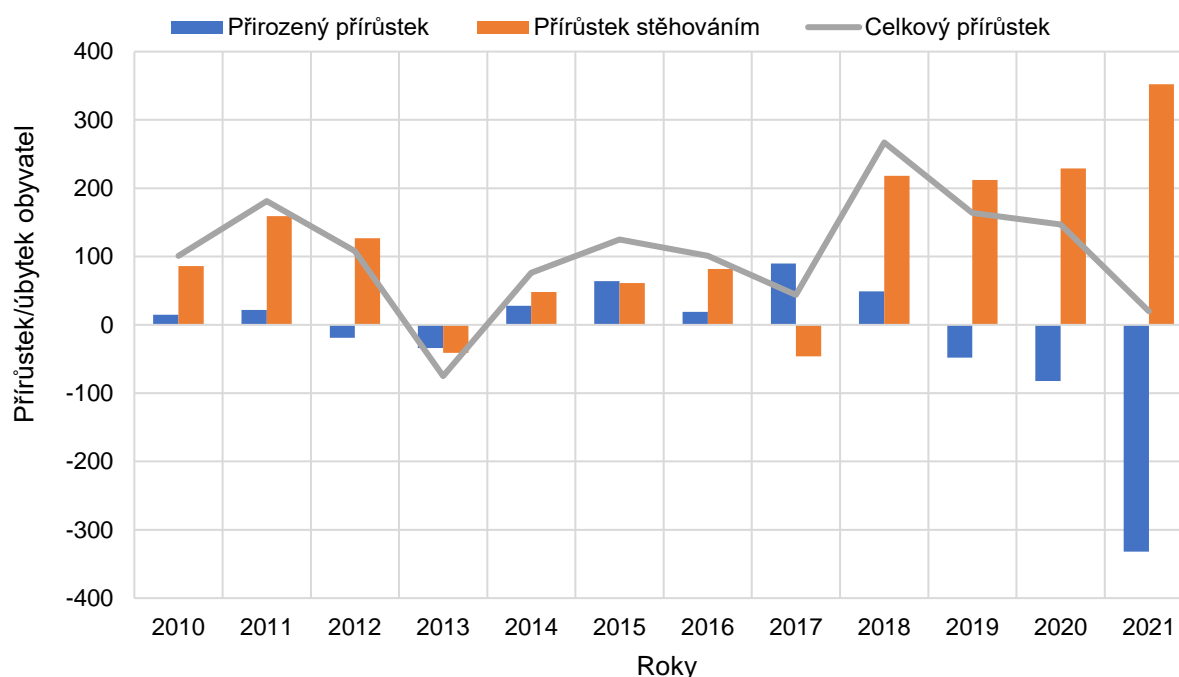
kraje vždy kladná a také vyšší než ve SO ORP Znojmo. Přirozená měna pak dosahuje již obdobných hodnot v obou územích, přesto je v případě Jihomoravského kraje vždy vyšší kromě let 2015 a 2020. Kladný přírůstek stěhováním reflektuje celkovou atraktivitu Jihomoravského kraje. Znojmesko však za tímto průměrem kraje zaostává.

Graf 2 Vývoj středního stavu počtu obyvatel v letech 2010–2021 v SO ORP Znojmo



Zdroj: ČSÚ (2021), vlastní zpracování

Graf 3 Absolutní změny přírůstku obyvatel v SO ORP Znojmo v letech 2010–2021



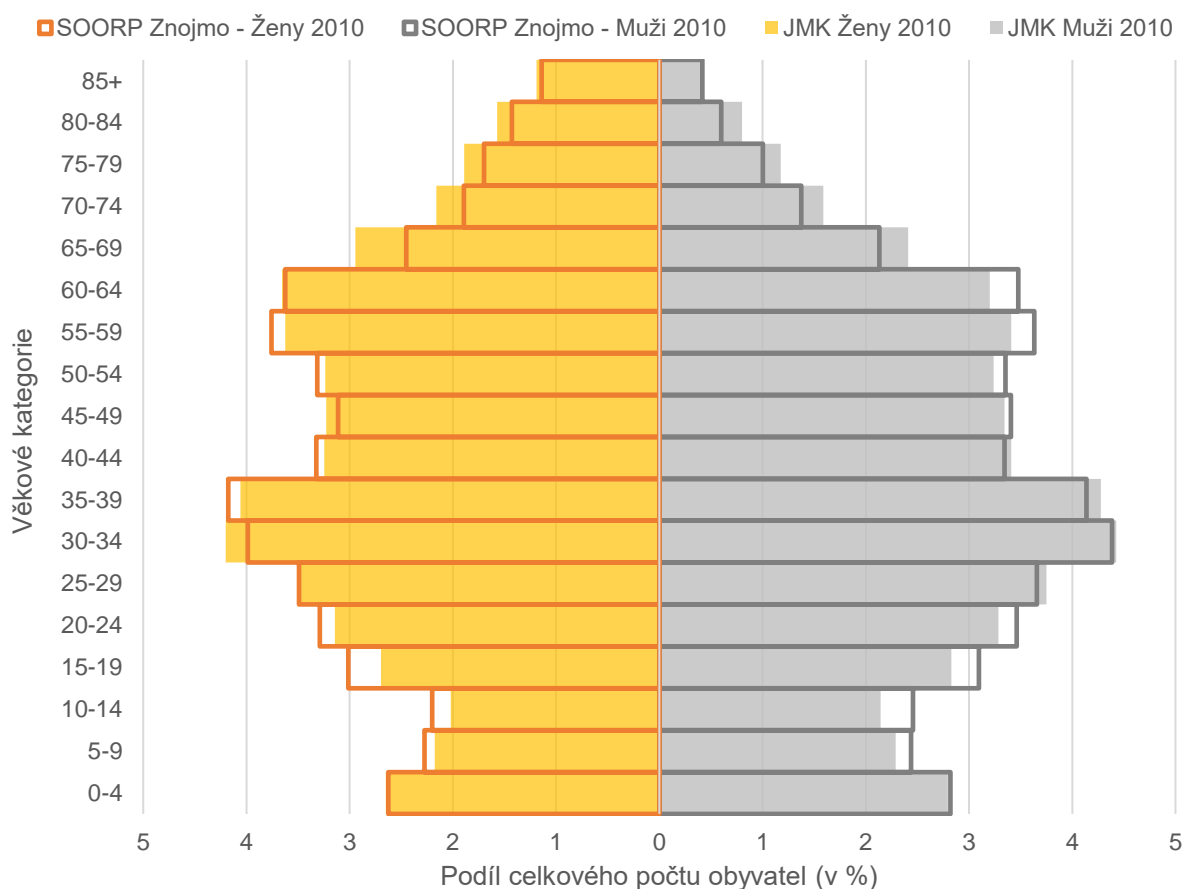
Zdroj: ČSÚ (2021), vlastní zpracování

1.2.2 Struktura obyvatelstva

Pokles podílu osob v předproduktivním a raném produktivním věku spojený s nárůstem podílu osob v postproduktivním a pozdním produktivním věku lze pozorovat na věkových pyramidách níže. Nejpočetnější věkovou skupinou jsou pak osoby ve věku 40–50 let. Podstatný nárůst

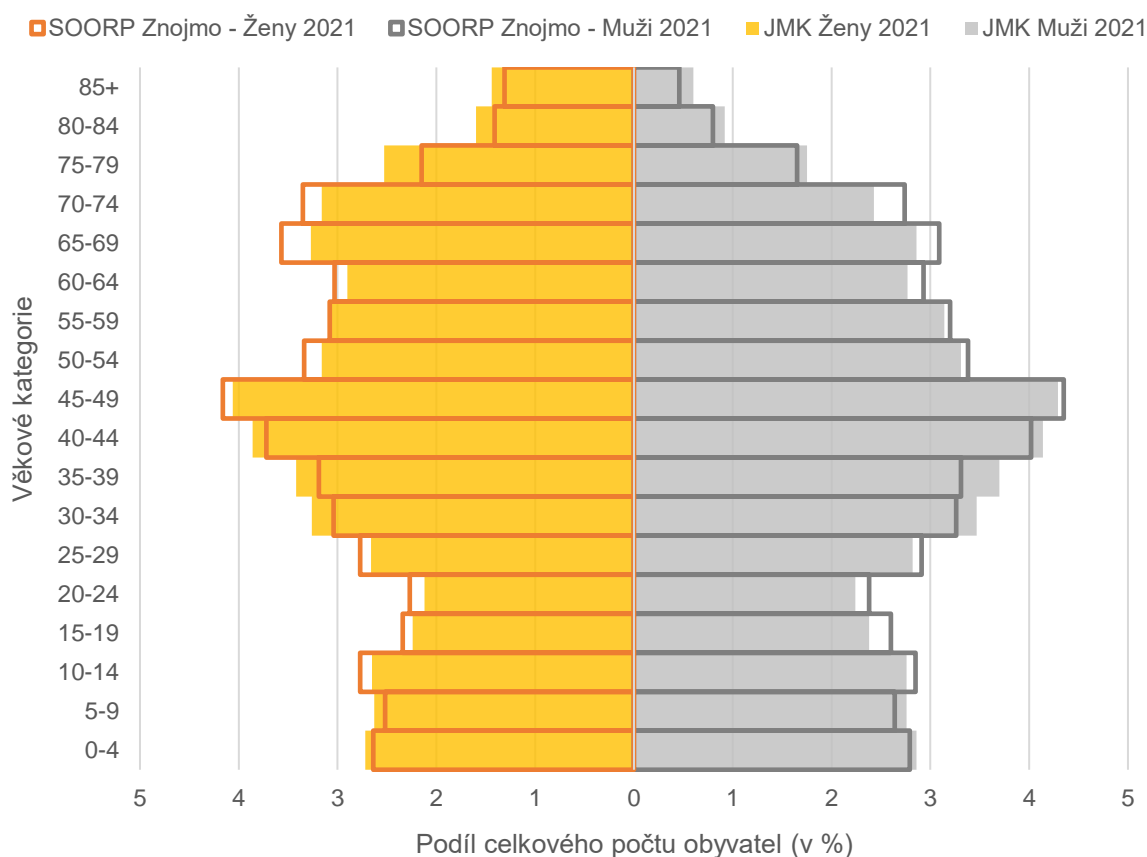
oproti roku 2010 vykazuje rovněž podíl osob starších 65 let. Věková struktura SO ORP Znojmo je relativně podobná jako u Jihomoravského kraje, pouze populace osob narozených v letech 1947–1956 je ve SO ORP Znojmo vyšší, což by mohlo vést k budoucí zvýšené poptávce po sociální péči. Věkové pyramidy, především pak ta pro rok 2021, nabývají regresního tvaru, tedy že podíl osob starších 65 let je vyšší než podíl osob mladších 15 let, což ilustruje celkové stárnutí populace. Přesto můžeme u nejmladších kategorií pozorovat mírně optimistický trend, kdy celkově nejmenší kategorii tvoří osoby ve věku 20–24 let. Následné mladší kategorie jsou populačně postupně lehce silí. Přesto lze v následujících letech očekávat spíše další snížení počtu nově narozených či utlumení současného trendu, jelikož se výše zmíněná nejslabší věková kategorie 20–24 dostane do věku, kdy dochází nejčastěji k reprodukci.

Graf 4 Porovnání věkové pyramidy v SO ORP Znojmo a JMK v roce 2010



Zdroj: ČSÚ (2021), vlastní zpracování

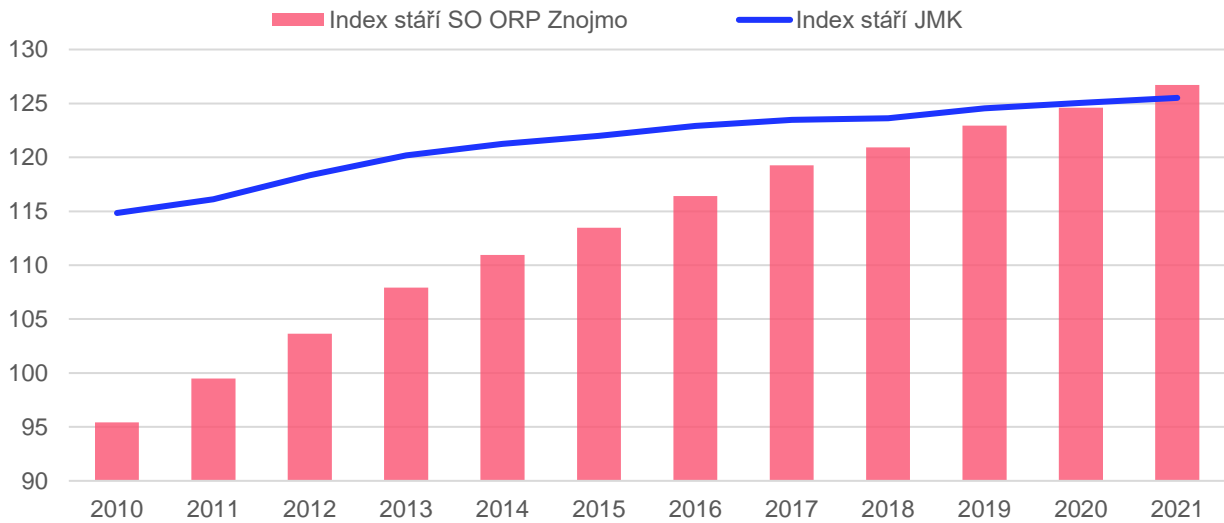
Graf 5 Porovnání věkové pyramidy v SO ORP Znojmo a JMK v roce 2021



Zdroj: ČSÚ (2021), vlastní zpracování

Trend stárnutí obyvatel SO ORP Znojmo lze potvrdit i vývojem indexu stáří. Tento ukazatel představuje počet osob starších 65 let vůči osobám ve věku 0–14 let. Pro lepší přehlednost se index stáří přepočítává na 100 osob. V Jihomoravském kraji se index stáří od roku 2010 udržuje na hodnotách mezi 115–125, ovšem zatímco v roce 2010 ve SO ORP Znojmo žilo 95 osob starších 65 let na 100 osob mladších 15 let, v roce 2021 to bylo již 126, což je poprvé více než v Jihomoravském kraji. Z grafu 6 je tak jasně patrné, že obyvatelstvo SO ORP Znojmo stárne rychleji než v rámci celého kraje. Průměrný věk obyvatel SO ORP Znojmo v roce 2010 činil 38,6 let u mužů a 41,7 let u žen, v roce 2021 to bylo 41,2 let u mužů a 44,0 let u žen.

Graf 6 Index stáří ve SO ORP Znojmo a Jihomoravském kraji v letech 2010–2021



Zdroj: ČSÚ (2021), vlastní zpracování

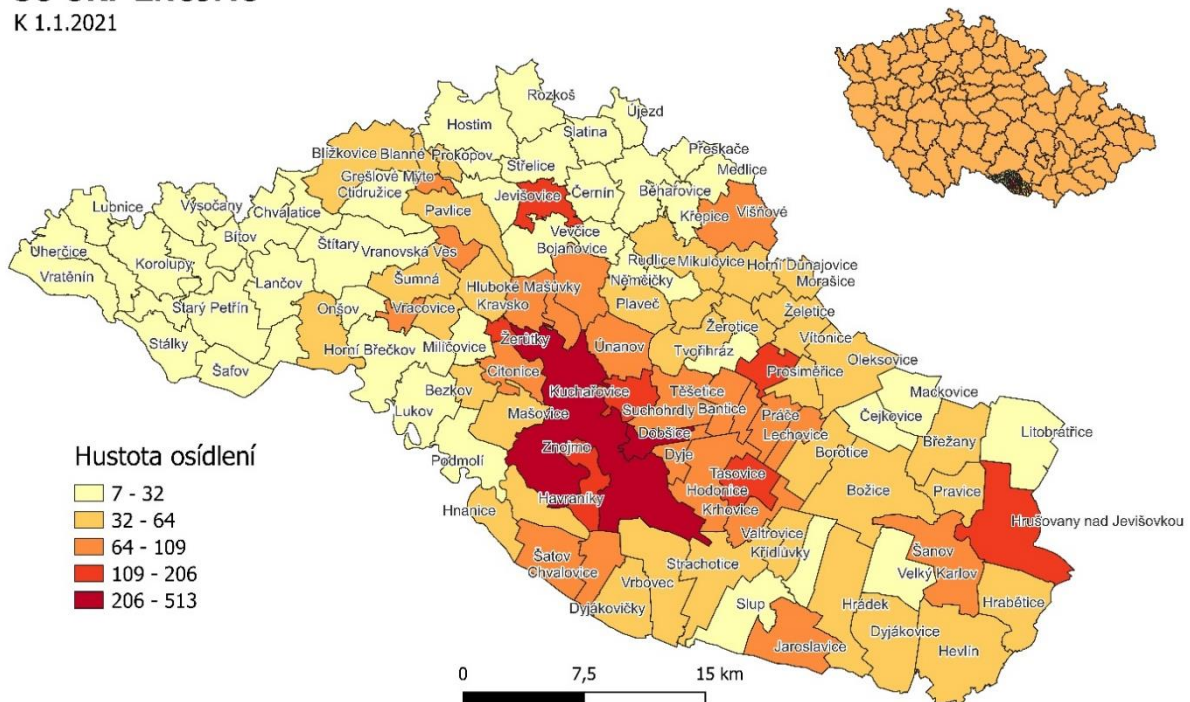
1.2.3 Hustota osídlení

Nejvyšší hustota obyvatel je ve Znojmě a jeho nejbližším okolí. Nejnižší hustota osídlení je pak v obcích nacházejících se na západě SO ORP při hranici s vysočinou a Rakouskem. V této oblasti se nachází především malé obce. Průměrná hustota osídlení ve SO ORP Znojmo činí 73,3 obyvatel/km², hustota za celý kraj je pak 164,0 obyvatel/km². Celkově tak lze říci, že hustota zalidnění SO ORP Znojmo je nízká. Ve Znojmě žije 36 % obyvatel SO ORP, v druhém největším městě Hrušovany nad Jevišovkou pak už pouze 3,5 % obyvatel. Lze tak říci, že SO ORP Znojmo je výrazně monocentrickým územím.

Mapa 4 Hustota osídlení v SO ORP Znojmo k 1. 1. 2021

SO ORP ZNOJMO

K 1.1.2021



Zdroj: ČSÚ (2021), QGIS 3.20.3, vlastní zpracování

1.2.4 Vzdělanostní struktura

Dle výsledků Sčítání lidu, domů a bytů 2021 (dále jen SLDB) tvoří 37,5 % obyvatel SO ORP Znojmo osoby se středním vzděláním vč. vyučení (bez maturity), celkem 28 324 z celkového počtu 75 450 osob starších 15 let. Oproti Jihomoravskému kraji a ČR má SO ORP Znojmo vyšší podíl osob bez vzdělání nebo se základním a neukončeným vzděláním. Naopak území výrazně zaostává v ukazateli podílu vysokoškolsky vzdělaného obyvatelstva, které tvoří pouhých 11,3 %, hodnota pro celý Jihomoravský kraj činí 20,7 %.

Tabulka 1 Srovnání vzdělanosti obyvatel ve SO ORP Znojmo s Jihomoravským krajem a ČR (2021)

Kategorie	SO ORP Znojmo (%)	Jihomoravský kraj (%)	Česká republika (%)
Bez vzdělání + základní vč. neukončeného	17,1	12,6	13,2
Střední vč. vyučení (bez maturity)	37,5	30,1	31,0
Úplné střední (s maturitou), vč. nástavbového a pomaturitního	27,4	30,3	30,9
Vyšší odborné, konzervatoř	1,2	1,5	1,6
Vysokoškolské	11,3	20,7	17,6
Nezjištěno	5,4	4,8	5,8

Zdroj: ČSÚ (2022)

1.2.5 Sociální vyloučení

Problematikou sociálního vyloučení se v ČR zabývá Agentura pro sociální začleňování, která pracuje s tzv. indexem sociálního vyloučení. Ten je založen na vyhodnocení pěti základních oblastí ovlivňujících míru sociálního vyloučení osob. Územní srovnání těchto ukazatelů mezi SO ORP Znojmo a Jihomoravským krajem zobrazuje Tabulka 2. **Chyba! Nenalezen zdroj odkazů.**

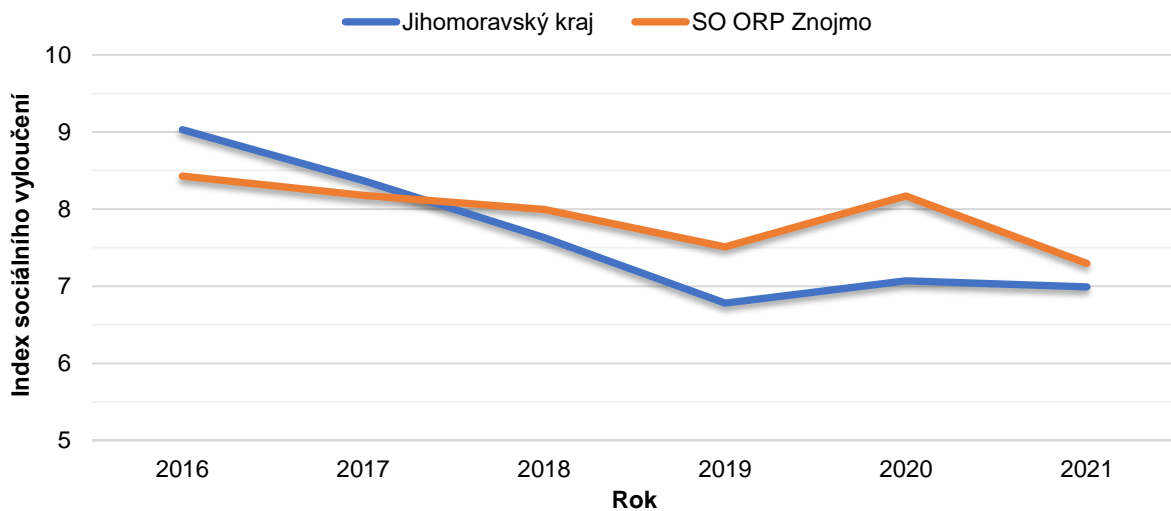
Tabulka 2 Srovnání vzdělanosti obyvatel ve SO ORP Znojmo s Jihomoravským krajem a ČR (2021)

Dimenze	SO ORP Znojmo	Jihomoravský kraj
Osoby v exekuci (%)	9,3	7,9
Příspěvky na bydlení (%)	1,9	1,9
Příspěvky na živobytí (%)	1,1	0,7
Uchazeči o zaměstnání v evidenci déle než 6 měsíců (%)	2,5	1,8
Předčasné odchody ze vzdělávání (%)	3,5	2,7

Zdroj: Asociace pro sociální začleňování, MMR (2022)

Index sociálního vyloučení ve SO ORP Znojmo v letech 2016–2021 dosahoval podobných hodnot jako za celý Jihomoravský kraj. V obou celcích se za sledované období snížil, v kraji výrazněji. Na počátku období byl index lehce vyšší v Jihomoravském kraji, k roku 2021 byl již lehce vyšší ve SO ORP Znojmo.

Graf 7 Vývoj indexu sociálního vyloučení ve SO ORP Znojmo a Jihomoravském kraji v letech 2016-2021



Zdroj: Agentura pro sociální začleňování, MMR (2022)

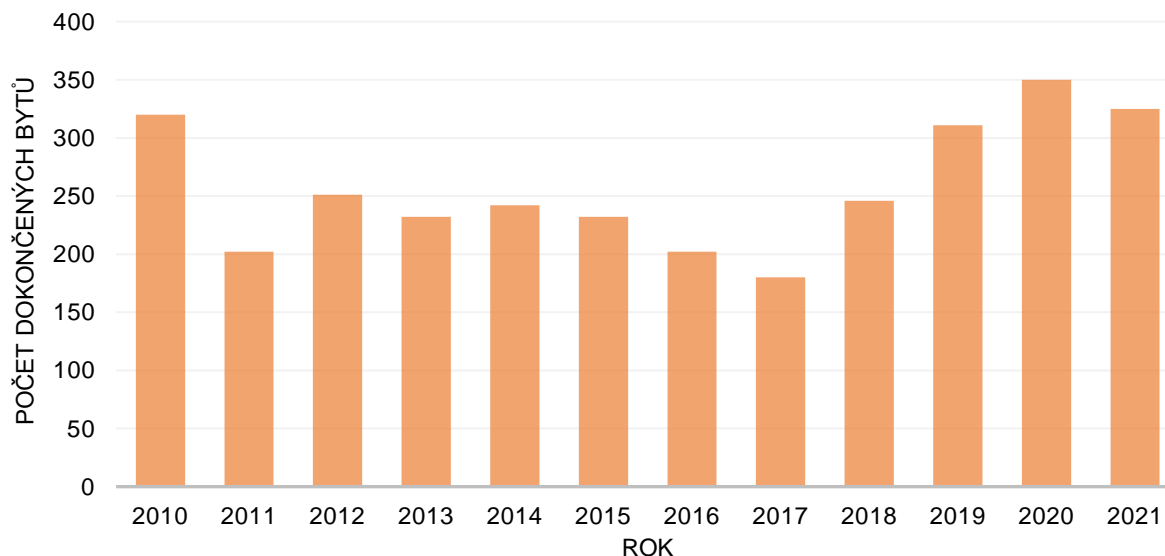
Hned 6 obcí ve SO ORP Znojmo se nachází v kategorii nejvyššího sociálního vyloučení (Znojmo, Uherčice, Šafov, Stálky, Prokopov a Jiřice u Moravských Budějovic, což je více než polovina takových obcí v celém kraji¹. Z hlediska jednotlivých kategorií sociálního vyloučení měl SO ORP Znojmo ve všech kategoriích vyšší hodnoty než celý Jihomoravský kraj, pouze hodnota kategorie „příspěvky na bydlení“ je shodná s krajem. Ta je však přesto nejvyšší ze všech SO ORP kromě Brna. V kategorii osob v exekuci má SO ORP Znojmo druhý nejhorší výsledek ze všech SO ORP rovněž za městem Brnem. V kategorii „příspěvky na bydlení“ pak SO ORP Znojmo výrazně zaostává společně s Brnem za všemi ostatními SO ORP. V kategorii „Uchazeči o zaměstnání v evidenci déle než 6 měsíců“ je SO také na druhý nejhorší, tentokrát však za SO ORP Hodonín.

1.2.6 Bytová výstavba

Ve sledovaném období, tj. od roku 2010 do 2021, bylo na území SO ORP Znojmo dohromady dokončeno 3 093 bytů. V posledním sledovaném roce bylo na území SO ORP dokončeno celkem 325 bytů, zároveň se jedná o rok s druhým největším počtem dokončených bytů (nejvíce jich bylo dokončeno v roce 2020). Obecně lze říci, že v posledních třech letech byla výstavba bytů výraznější než v letech předchozích. Oproti republikovému průměru se však jedná o podprůměrné hodnoty, kdy se v Česku staví přibližně 3,5 bytu na 1 000 obyvatel ročně.

¹ Vyšší podíl těchto obcí mají však stále SO ORP Hodonín a Brno, vzhledem ke svému nižšímu počtu obcí.

Graf 8 Výstavba bytů za roky 2010–2021 ve SO ORP Znojmo



Zdroj: ČSÚ (2022), Vlastní zpracování

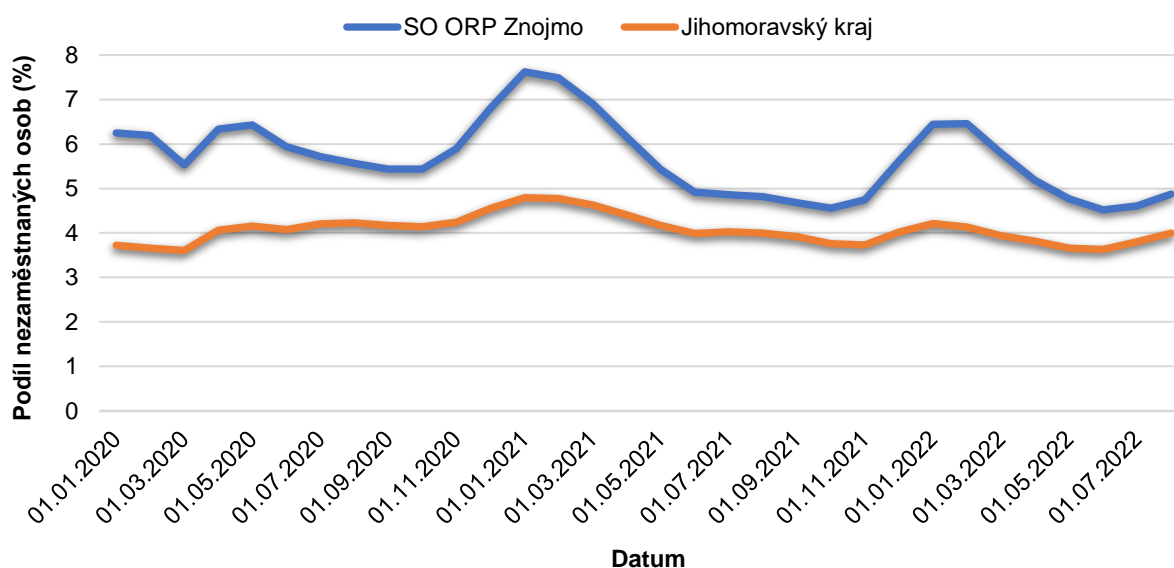
1.3 Trh práce

1.3.1 Uchazeči o zaměstnání a nezaměstnanost

SO ORP Znojmo byl k prosinci 2021 správním obvodem s nejvyšší hodnotou podílu nezaměstnaných osob v Jihomoravském kraji (5,6 %) a zároveň čtrnáctou nejvyšší úrovní nezaměstnanosti mezi všemi správními obvody Česka. Znojemsko patří dlouhodobě mezi správní obvody nejvíce postižené nezaměstnaností zejména vinou geografické vzdálenosti od významných center a nedostatečné dopravní infrastruktury, která limituje možnosti denní dojížděky za prací.

Trh práce je ve SO ORP Znojmo nevyvážený a má výrazný sezónní charakter s velkými výkyvy v zaměstnanosti. V regionu chybí velcí zaměstnavatelé, v ekonomice a zaměstnanosti hraje stále významnou roli zemědělská výroba a navazující zpracovatelský průmysl. Průmysl je koncentrován do Znojma a jeho blízkého okolí. Nedostatek pracovních příležitostí evidují zejména okrajové mikroregiony Vranovsko a Hrušovansko, kde se na ukazateli nezaměstnanosti rovněž nejvíce projevuje sezónnost prací. Řada místních občanů vyjíždí za prací do blízkého Rakouska, ale v převážné míře se jedná pouze o pomocné sezónní práce v zemědělství a ve službách (jak zobrazuje Graf 9). Navíc je pro SO ORP Znojmo významný turismus, který zaměstnává mnoho osob během letní sezony. Nezaměstnanost během zimního období se tak zvyšuje více než je standardní.

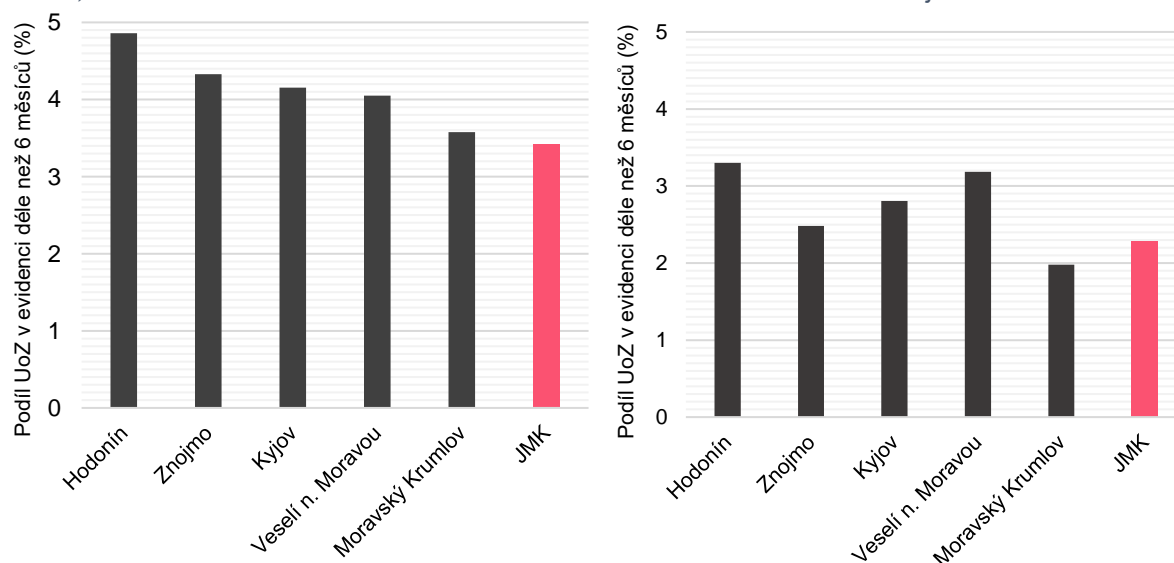
Graf 9 Podíl nezaměstnaných osob ve SO ORP Znojmo a Jihomoravském kraji



Zdroj: ČSÚ (2022), vlastní zpracování

V rámci podílu osob, jež jsou v evidenci úřadu práce déle než 6 měsíců, je SO ORP Znojmo mezi HSOÚ Jihomoravského kraje relativně lépe. Přestože má SO ORP Znojmo nejvyšší podíl nezaměstnaných osob ze všech správních obvodů v kraji, zaznamenává nejmenší podíl uchazečů o zaměstnání v evidenci déle než 6 měsíců (41 % z celkového počtu uchazečů) ze všech SO ORP v kraji. Vůči ekonomicky aktivnímu obyvatelstvu pak bylo Znojensko v roce 2021 s hodnotou 2,48 % jen nepatrně za průměrem celého kraje (2,28 %). Ve srovnání s rokem 2016 však došlo ke zlepšení, tehdy hodnota podílu osob vedených dlouhodobě v evidenci úřadu práce činila 4,33 %. Hodnota se také snížila více než v případě ostatních HSOÚ Jihomoravského kraje. Důvodem k relativně nižšímu počtu dlouhodobě nezaměstnaných patrně přispívají sezónní zaměstnání, jež obyvatelé SO ORP Znojmo využívají ve vyšší míře.

Graf 10, Graf 11 Podíl UoZ v evidenci déle než 6 měsíců v HSOÚ a Jihomoravském kraji v roce 2016 a 2021



Zdroj: Agentura pro sociální začleňování, MMR (2022), vlastní zpracování

1.3.2 Soběstačnost trhu práce

Soběstačnost trhu práce popisuje veličina, která zobrazuje poměr ekonomicky aktivních osob a počtu pracovních míst v daném území. Je-li hodnota 100, pak teoreticky každý dospělý občan ve věku 20–64 let může nalézt zaměstnání v místě svého bydliště. V případě, že je hodnota vyšší, nabízí region více pracovních příležitostí, než kolik má praceschopných občanů a stává se z pracovního hlediska dostředivým územím. Pakliže je hodnota nižší, je zákonitě nutné, aby určitá část obyvatel našla práci mimo místo svého trvalého bydliště, což s sebou přináší nutnost vyšších nároků na spoje hromadné dopravy, zkapacitnění dopravní infrastruktury apod. (CzechInvest, 2022) Ukazatel se sleduje na úroveň SO POÚ.

Hodnota soběstačnosti trhu práce v SO ORP Znojmo je průměrně 63. Celkově je tak region vyjížďkový. To jsou však v případě kraje všechny obvody obcí s pověřeným úřadem s výjimkou Brna a Kuřimi. Hodnota za celý JMK pak činí 110,1, průměrné SO POÚ v Jihomoravském kraji má ale hodnotu 76. Celkově je tak SO ORP Znojmo v této hodnotě podprůměrným regionem. Ze SO POÚ zkoumaného území má nejméně soběstačný trh práce Vranov nad Dyjí, kde je jeho hodnota pouze 49,9, což znamená, že se v regionu nachází pracovní místo pouze pro necelých 50 % jeho obyvatel ve věku 20–64 let. Vranov nad Dyjí je ve srovnání s ostatními SO POÚ JMK na 33. místě ze 34. O něco lepší hodnoty dosahuje ukazatel SO POÚ Hrušovany nad Jevišovkou (58,8), čímž se řadí na 28. místo mezi SO POÚ JMK.

Tabulka 3 Soběstačnost na trhu práce v POÚ SO ORP Znojmo v roce 2021

SO POÚ	Soběstačnost na trhu práce
Znojmo	80,3
Vranov nad Dyjí	49,9
Hrušovany nad Jevišovkou	58,8
JMK	110,1

Zdroj: CzechInvest (2022)

1.3.3 Zranitelnost trhu práce

Jedná se o ukazatel, který nám sděluje, kolik procent všech zaměstnaneckých pozic by v dané oblasti zaniklo v případě odchodu největšího zaměstnavatele, který nespadá do kritického infrastruktury státu (nemocnice, univerzity, elektrárny apod.) Čím vyšší je číslo, tím vyšší by byl dopad na trh práce v regionu.

Průměrná zranitelnost trhu práce v SO ORP Znojmo se rovná 5, což je podprůměrná hodnota vzhledem k průměru kraje (9,2). Nejvyšší zranitelnost trhu práce pozorujeme v SO POÚ Hrušovany nad Jevišovkou, kde ukazatel dosahuje stále poměrně nízké hodnoty (6,8), čímž se řadí na 18. místo ze 34 SO POÚ v JMK. To znamená, že největší zaměstnavatel poskytuje téměř 7 % pracovních míst v regionu. Ve SO POÚ Vranov nad Dyjí pak činí hodnota zranitelnosti trhu práce 5,3 (14. místo v JMK), příznivější hodnoty pak ukazatel dosahuje ve Znojmě, kde činí pouze 2,9 (7. místo v JMK kraji).

Tabulka 4 Zranitelnost trhu práce v POÚ SO ORP Znojmo v roce

SO POÚ	Zranitelnost trhu práce
Znojmo	2,9
Vranov nad Dyjí	5,3
Hrušovany nad Jevišovkou	6,8

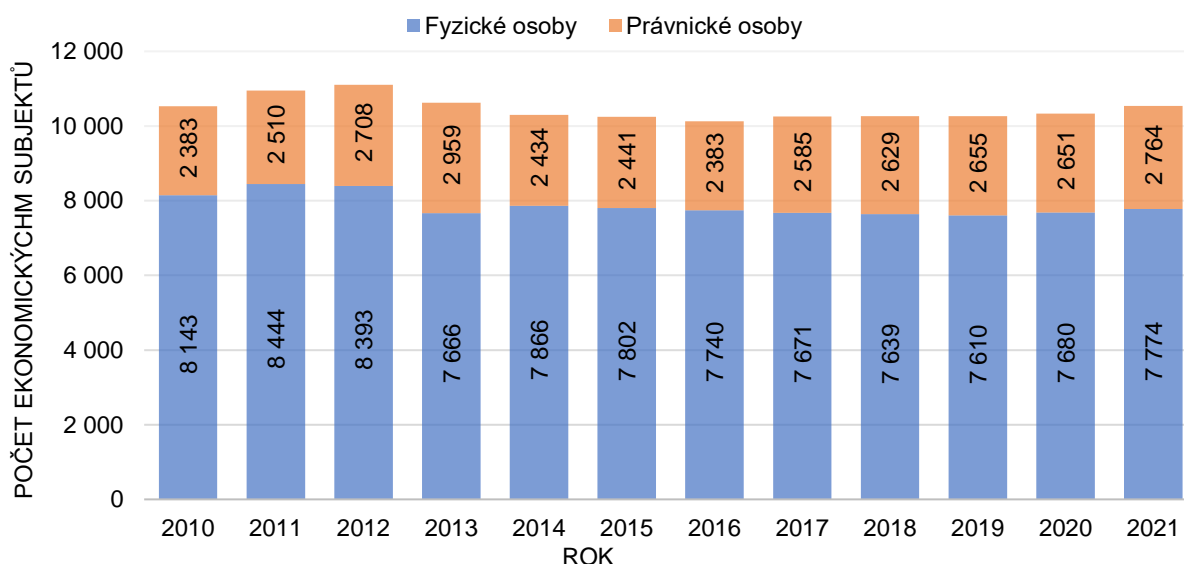
Zdroj: CzechInvest (2022)

1.4 Ekonomické prostředí

1.4.1 Ekonomické subjekty a podnikatelská aktivita

V období let 2010 až 2021 došlo ve SO ORP Znojmo k mírnému nárůstu počtu ekonomických subjektů se zjištěnou aktivitou, přičemž přibylo 381 právnických osob, ale ubylo 369 fyzických osob. V roce 2021 tak působilo na území SO ORP Znojmo 7 774 fyzických osob a 2 764 právnických osob.

Graf 12 Počet ekonomických subjektů se zjištěnou aktivitou ve SO ORP Znojmo za roky 2010–2021



Zdroj: ČSÚ (2021), vlastní zpracování

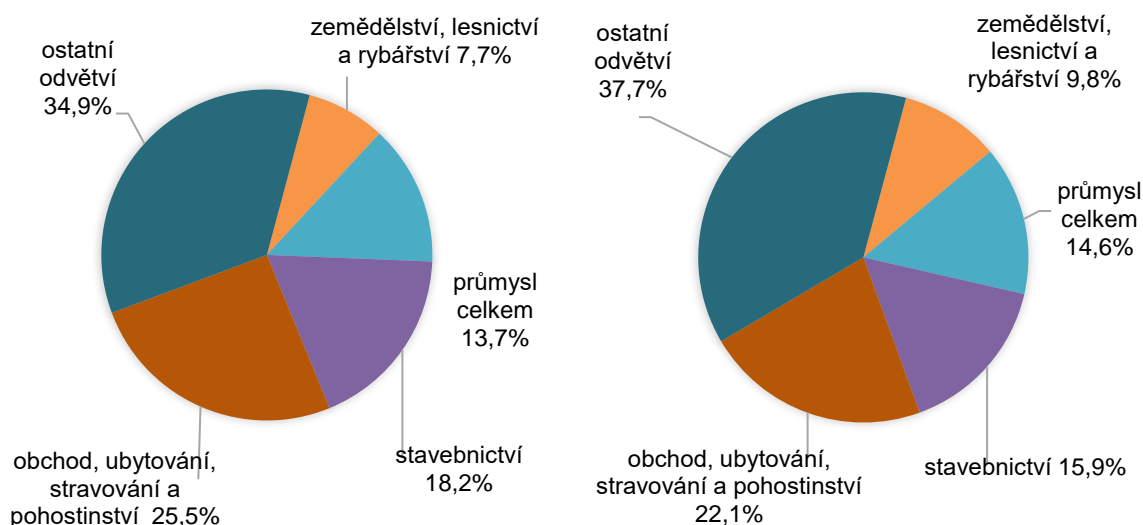
V roce 2021 míra podnikatelské aktivity ve SO ORP Znojmo činila 11,6 %, oproti roku 2010 došlo k jejímu nárůstu o 0,1 %. Míra podnikatelské aktivity je však ve SO ORP Znojmo výrazně nižší než v Jihomoravském kraji nebo Česku.

Tabulka 5 Srovnání míry podnikatelské aktivity ve SO ORP Znojmo, JMK a ČR

	2010			2021		
	Počet ekon. subj.	Počet obyvatel	Míra podn. aktivity (%)	Počet ekon. subj.	Počet obyvatel	Míra podn. aktivity (%)
SO ORP Znojmo	10 526	91 412	11,5 %	10 588	90 950	11,6 %
JMK	155 739	1 154 654	13,4 %	181 148	1 184 568	15,2 %
ČR	1 399 983	10 532 770	13,2 %	1 590 149	10 516 707	15,1 %

Zdroj: Veřejná databáze ČSÚ, vlastní zpracování

Graf 13 a Graf 14 Podíl ekonomických subjektů se zjištěnou aktivitou ve SO ORP Veselí nad Moravou podle vybraných odvětví ekonomické činnosti CZ-NACE (%) v roce 2010 (vlevo) a 2021 (vpravo)



Rozdělení ekonomických subjektů do jednotlivých klíčových ekonomických odvětví zobrazují grafy 13 a 14. Mezi lety 2010 a 2021 pozorujeme významný nárůst podílu subjektů v kategorii zemědělství lesnictví a rybařství (+ 2,1 %) a průmyslu (+0,9 %). Naopak se podíl snižoval v případě obchodu, ubytování, stravování a pohostinství (- 3,4 %) a ve stavebnictví (-2,3 %).

Zdroj: ČSÚ (2021), vlastní zpracování

1.4.2 Struktura zaměstnavatelů

Největším zaměstnavatelem ve SO ORP Znojmo je Nemocnice Znojmo, p. o., která zaměstnává více než 1 000 osob. Všech šest největších zaměstnavatelů ve SO ORP Znojmo sídlí přímo ve Znojmě nebo jeho těsném zázemí (SAINT-GOBAIN ADFORS CZ s.r.o.).

Tabulka 6 Největší zaměstnavatelé v SO ORP Znojmo v roce 2021

Název zaměstnavatele	Počet zaměstnanců	Sídlo
Nemocnice Znojmo, p. o.	1000–1499	Znojmo
SAINT-GOBAIN ADFORS CZ s.r.o.	500–999	Hodonice
EGSTON SYSTEM ELECTRONIC, spol. s r.o.	500–999	Znojmo
LAUFEN CZ s.r.o.	250–499	Znojmo
PEGAS NONWOVENS s.r.o.	250–499	Znojmo
Nevoga s.r.o.	250–499	Znojmo

Zdroj: MPSV 2021

1.5 Občanská vybavenost

1.5.1 Veřejná občanská vybavenost, technická infrastruktura, školství

Technická infrastruktura zahrnuje vybavenost obcí technickým zařízením, tzn. napojením na plynovody, vodovody, kanalizaci. Dle dat ČSÚ má kanalizaci 92 obcí (tj. 83 %), což je o 5 % méně než celokrajský ukazatel, avšak o 5 % více než celorepublikový průměr. Z celkového počtu obcí s kanalizací je více než 81 % napojených na čističku odpadních vod, což je o 15 % více než v Jihomoravském kraji a o 27 % více než v ČR. Na veřejný vodovod je pak napojených celkem 100 obcí (tj. 90 %), plynofikovaných je 102 obcí (tj. 92 %). Srovnání ukazatelů technické vybavenosti obcí SO ORP Znojmo s Jihomoravským krajem se nachází v Tabulka

7. Celkově lze tak říci, že technická vybavenost obcí SO ORP Znojmo je přibližně v krajském průměru.

Tabulka 7 Technická vybavenost obcí SO ORP Znojmo a Jihomoravského kraje v roce 2021

Území	Kategorie	Počet obcí	Kanalizace	Z toho napojených na ČOV	Veřejný vodovod	Plynofikace
SO ORP Znojmo	Absolutně	111	92	90	100	102
	Relativně (%)		82,88	81,08	90,09	91,89
JMK	Absolutně	673	591	446	637	613
	Relativně (%)		87,82	66,27	94,65	91,08

Zdroj: ČSÚ, veřejná databáze, 2022

Občanská vybavenost obcí SO ORP Znojmo výrazně zaostává za průměrem Jihomoravského kraje ve většině kategorií vyjma kulturního domu, kostelu a dětského hřiště. Velmi nízký je především podíl obcí se sběrným dvorem (11,7 %), střediskem pro volný čas mládeže (5,4 %) a tělocvičen (20,7 %).

Tabulka 8 Vybavenost obcí SO ORP Znojmo typy veřejného občanského vybavení v roce 2021

Typy veřejného občanského vybavení	Počet obcí s výskytem zařízení	Podíl obcí (%)	Podíl obcí JMK (%)
sběrný dvůr nebezpečných a objemných odpadů	13	11,7	27,1
kulturní dům (sál) pro pořádání společenských akcí	91	82	76,3
kino	4	3,6	6,4
středisko pro volný čas dětí (mládeže)	6	5,4	18,3
kostel s náboženským využitím	82	73,9	72,3
turistické informační centrum	12	10,8	12,8
víceúčelová tělocvična, sokolovna, sportovní hala	23	20,7	40
jednoúčelové kryté sportovní zařízení	1	0,9	5,4
hřiště	87	78,4	89,3
dětské hřiště	99	89,2	89
koupaliště	9	8,1	12,6
krytý bazén	3	2,7	3,3

Zdroj: ČSÚ, veřejná databáze, 2022

Mateřská škola se nachází pouze v 51 obcích (46 %) SO ORP Znojmo, chybí především v populačně menších obcích. Z obcí s populací větší než 500 obyvatel se pak mateřská škola nenachází v Chvalovicích, Dyjákovičkách, Lechovicích a Mašovicích. V případě Lechovic se pak mateřská škola nachází v těsné blízkosti ve vedlejší obci. Základní školou pak disponuje 38 obcí (32 %). Jedinými obcemi s více než 1 000 obyvateli, v nichž základní škola není, jsou Hodonice a Nový Šaldorf-Sedlešovice. Obě však mají dobré napojení na Znojmo. Dle dotazníkového šetření ÚAP 2020 pak chybí školská zařízení v obcích Bítov, Břežany, Korolupy a Čejkovice.

Tabulka 9 Přehled školských organizací ve SO ORP Znojmo v roce 2021

Typ organizace	Celkový počet
Mateřská škola	31
Mateřská škola + Základní škola	28
Základní škola	14
Mateřská škola + základní škola + praktická škola	1
Střední škola	7
Celkem	81

Zdroj: Odbor školství KrÚ JMK, vlastní zpracování

1.5.2 Zdravotnictví a sociální služby

Ve SO ORP Znojmo se nachází celkem pět domovů pro seniory s celkovou kapacitou 146 lůžek, dva domovy pro osoby se zdravotním postižením s celkovou kapacitou 141 lůžek a 7 domovů se zvláštním režimem s celkovou kapacitou 549 lůžek. Domovy pro seniory se nacházejí v obcích Božice, Jevišovice, Plaveč, Šatov a Znojmo, domovy pro osoby se zdravotním postižením sídlí v Břežanech a Hrušovanech nad Jevišovkou a domovy se zvláštním režimem se nacházejí v Božicích, Hostimi, Jevišovicích, Plavči, Šanově (2×) a Znojmě.

V roce 2020 bylo evidováno ve SO ORP Znojmo celkem 190 čekatelů na sociální péči a 271 žadatelů. Při relativním přepočtu na celkový počet obyvatel je čekatelů ve SO ORP Znojmo o 50 % více a v případě žadatelů o 21 % více než v Jihomoravském kraji.

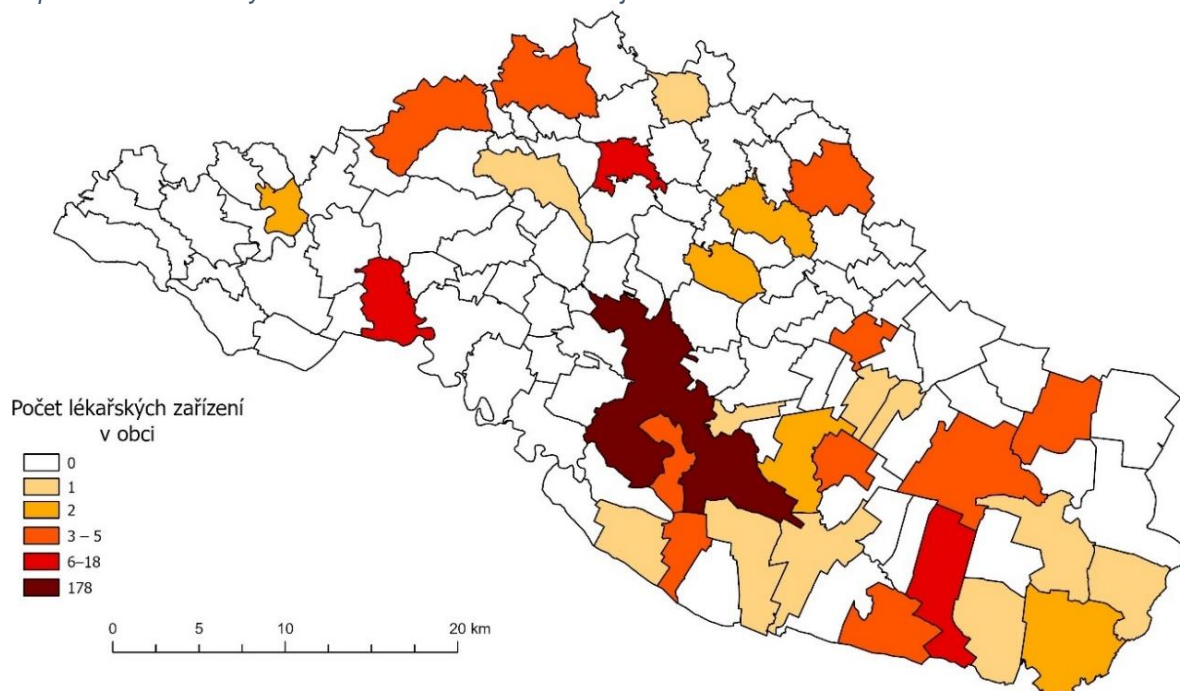
Tabulka 10 Přehled sociálních zařízení v SO ORP Znojmo v roce 2021

Typy sociálních zařízení	Počet zařízení	Počet lůžek v zařízení
Centra denních služeb	1	0
Denní stacionáře	2	0
Domovy pro osoby se zdravotním postižením	1	141
Domovy pro seniory	5	146
Domovy se zvláštním režimem	7	549
Chráněné bydlení	1	17
Azylové domy	2	88
Zařízení pro krizovou pomoc	1	0
Nízkoprahová zařízení pro děti a mládež	1	0
Noclehárny	1	0
Sociální poradny	2	0
Sociálně terapeutické dílny	1	0
Centra sociálně rehabilitačních služeb	1	0

Zdroj: ČSÚ (2021)

SO ORP Znojmo disponuje jednou nemocnicí, a to přímo ve Znojmě. Dále se ve SO ORP Znojmo nachází celkem 273 lékařských zařízení, z toho však 178 (65 %) sídlí ve Znojmě a 18 v Hrušovanech nad Jevišovkou. Alespoň jedno lékařské zařízení se pak nachází v celkem 32 obcích. Ordinaci praktického lékaře lze najít ve 27 obcích, zubaře pak ve 14 obcích, v 9 obcích se nachází lékárna. Z mapy 6 pak lze vyčíst, že se lékařská péče koncentruje ve Znojmě. Hustší síť lékařských zařízení můžeme sledovat směrem na východ od Znojma, naopak v západní části SO ORP nalezneme lékařskou péči jen v několika málo obcích.

Mapa 55 Počet lékařských zařízení v obcích SO ORP Znojmo v roce 2022



Mapový podklad: ČÚZK, Národní registr poskytovatelů zdravotních služeb
Software: ArcGis Pro verze 2. 9. 1
Vytvořil: Odbor regionálního rozvoje Jihomoravského kraje

Zdroj dat: Otevřená data Národního registru poskytovatelů zdravotních služeb, vlastní zpracování

1.5.3 Cestovní ruch

Na části území SO ORP Znojmo se rozkládá národní park Podyjí a rekreační oblast Vranovské přehrady. Tyto lokality jsou především během letních měsíců hojně navštěvovány turisty. Zatímco v období let 2012–2019 se v celém Jihomoravském kraji počet ubytovaných turistů každoročně zvyšoval, ve SO ORP Znojmo byl tento trend spíše kolísavý, avšak s celkově vzestupným trendem.

Nejvyšší návštěvnosti SO ORP Znojmo dosáhl v roce 2018, kdy se zde ubytovalo více než 206 000 ubytovaných turistů, ovšem v roce 2020 v souvislosti s pandemií nemoci covid-19 a s ní souvisejícími omezeními možnostmi cestování a ubytování došlo k meziročnímu poklesu počtu ubytovaných o 15 % (z 193 090 na 160 366). Mezi nejnavštěvovanější památky v roce 2021 patřil státní hrad Bítov s celkovým počtem 65 300 návštěvníků, státní zámek Vranov nad Dyjí pak navštívilo 48 700 návštěvníků. Třetí nejnavštěvovanější památkou bylo Znojemské podzemí, které navštívilo 44 700 návštěvníků.

Ve SO ORP Znojmo se nachází celkem 176 ubytovacích zařízení, z toho více než polovinu, celkem 99, tvoří penziony. Dále se zde nachází 31 hotelů/motelů, 11 kempů, 4 turistické ubytovny, 16 chatových osad a 16 nespécifikovaných ubytovacích zařízení.

Tabulka 11 Počty ubytovaných turistů v letech 2012–2021 v SO ORP Znojmo

SO ORP Znojmo	Hosté celkem	v tom	
		rezidenti	nerezidenti
2012	151 454	108 728	42 726
2013	175 533	130 288	45 245
2014	162 034	125 448	36 586
2015	157 030	121 231	35 799
2016	161 151	125 181	35 970

2017	198 180	154 761	43 419
2018	206 304	162 890	43 414
2019	193 090	150 107	42 983
2020	160 366	144 766	15 600
2021	176 902	161 136	15 766

Zdroj: ČSÚ (2022).

1.6 Dopravní infrastruktura

1.6.1 Silniční doprava

Hustota silnic ve SO ORP Znojmo je mírně nižší než v Jihomoravském kraji a činí 0,48 km/km².

Tabulka 12 Srovnání hustoty silnic v SO ORP Znojmo, JMK a ČR

	Hustota silnic (km silnic/km ²)
SO ORP Znojmo	0,48
Jihomoravský kraj	0,52
ČR	0,59

Zdroj: ArcČR 500, verze 3.3

Srovnání struktury silniční sítě ve SO ORP Znojmo a Jihomoravském kraji se nachází v Tabulka 13. Územím SO ORP Znojmo neprochází žádná dálnice či rychlostní komunikace. Nejvýznamnějšími silnicemi v regionu jsou silnice I. třídy I/38, která ze Znojma vede směrem na Jihlavu a hranice s Rakouskem, a I/53, která vede ze Znojma a končí u Pohořelic, kde se napojuje na dálnici D52. Tyto dvě komunikace jsou dle sčítání dopravy z roku 2020 zároveň nejvytíženějšími silnicemi, v úseku silnice I/38 od Znojma po hranici s Rakouskem projede denně 19 100 vozidel a v úseku silnice I/53 mezi Znojmem a Lechovicemi pak 12 100 vozidel.

Tabulka 13 Porovnání struktury silnic SO ORP Znojmo a JMK v roce 2016

	Počet km		Podíl	
	SO ORP Znojmo	Jihomoravský kraj	SO ORP Znojmo (%)	Jihomoravský kraj (%)
Dálnice	0	154,9	0	4,2
Silnice I. třídy	55,7	422	9,3	11,3
Silnice II. třídy	278,8	1 436,60	46,7	38,5
Silnice III.	230,9	1 454,20	38,7	39
Neevidováno	31,9	262,1	5,3	7,00
Celkem km	776,7	3 729,80	-	-

Zdroj: ArcČR 500, verze 3.3

V současné době probíhá rekonstrukce silnice I/53 mezi Znojmem a Lechovicemi, a je proto pro dopravu uzavřená. Úsek by měl být zprovozněn během roku 2023. Následně projde rekonstrukcí úsek mezi Lechovicemi a Pohořelicemi s plánovaným dokončením v roce 2025. Do budoucna se plánuje prodloužení obchvatu Znojma na silnici I/38 ke křížení se silnicí I/53 k roku 2027. Dalším významným projektem je dokončení obchvatu Znojma a jeho prodloužení stavbou „I/38 Znojmo–Hatě“, která bude sloužit jako obchvat Chvalovic, s plánovaným dokončením v roce 2032.

1.6.2 Železniční doprava

Na území SO ORP Znojmo se nachází celkem 15 železničních stanic, a to v obcích Znojmo (2×), Nový Šaldorf-Sedlešovice, Šatov, Dyje, Hodonice, Božice u Znojma, Šanov, Pravice,

Břežany, Citonice, Žerůtky, Šumná, Ctidružice a Blížkovice. Nejvýznamnější železniční stanice se nachází v obci Znojmo, ve které začínají tratě č. 246 vedoucí do Břeclavi, č. 248 do rakouského městečka Retz a č. 241 do Okříšek. Územím SO ORP Znojmo vede rovněž trať č. 245 spojující Hrušovany nad Jeviškovou a Hevlín, kde již dlouhodobě neprobíhá pravidelná osobní doprava a provoz je zde spouštěn pouze jako atrakce během letních měsíců a jiných speciálních příležitostí. S ohledem na zlepšení dostupnosti krajského města pro obyvatele Znojma a spádových obcí je žádoucí výstavba nové železniční tratě mezi Znojmem a Brnem.

Celkově je však železniční doprava spíše doplňkovým dopravním módem vzhledem k poloze regionu mimo hlavní tranzitní železniční koridory.

1.6.3 Srovnání časové a kilometrové dostupnosti centra SO ORP s krajským městem

Ze Znojma je krajské město Brno časově nejrychleji dostupné autobusovou dopravou, kdy některé spoje urazí cestu za 55 minut. Jedná se však o vybrané přímé spoje do Brna; obvykle cesta zabere 77 minut z důvodu většího počtu zastávek na trase. Přímé autobusové spoje jezdí mezi Znojmem a Brnem během denní doby jednou za hodinu, v hodinách dopravní špičky pak dvakrát. Druhý nejrychlejší způsob je individuální automobilová doprava, kdy cesta trvá přibližně 57 minut s celkovou délkou 69,5 km. Spojení vlakovou dopravou je možné s přestupem v Břeclavi, je však neefektivní při délce přibližně dvě a půl hodiny.

Dopravní spojení mezi obcemi SO ORP a Znojmem zajišťuje především autobusová doprava. Nicméně i přímými autobusovými linkami trvá cesta z okrajových obcí do Znojma i déle než hodinu (např. z Korolup celkem 80 minut).

Dle ÚAP má celkem 85 obcí obsluhu veřejnou hromadnou dopravou výbornou, 13 obcí velmi dobrou, 10 obcí dobrou, 1 obec špatnou a 2 obce velmi špatnou (Ctidružice a Blížkovice). Problematická je především dopravní obsluhu v západní části území, kde se nachází shluk obcí s dostupností dobrou až velmi špatnou. Zbývající část území má dopravní obsluhu výbornou.

Tabulka 14 Srovnání akcesibility Znojma s krajským městem různými dopravními módy

Spojení Znojma s Brnem	IAD	Autobus	Vlak
Délka (km)	70	70	128
Čas (min)	57	56 (77)	144
Intervaly odjezdů v pracovní dny (min)	-	30–60 ²	60
Intervaly odjezdů o víkendu (min)	-	60	60–120
Počet spojů v pracovní dny	-	32	15
Počet spojů o víkendu	-	17	8

Zdroj: Mapy.cz, Kordis.cz, cd.cz

1.6.4 Ostatní dopravní módy

V území SO ORP Znojmo má lodní doprava především turistický charakter, linkové spoje operují během letních měsíců mezi přehradní hrází a hradem Bitov na Vranovské přehradě.

² V případě intervalů se jedná o přibližné hodnoty.

Území disponuje hustou sítí cyklotras a také územím prochází cyklostezka EuroVelo 13: Stezka železné opony, která vede česko-rakouským pohraničím.

1.7 Životní prostředí

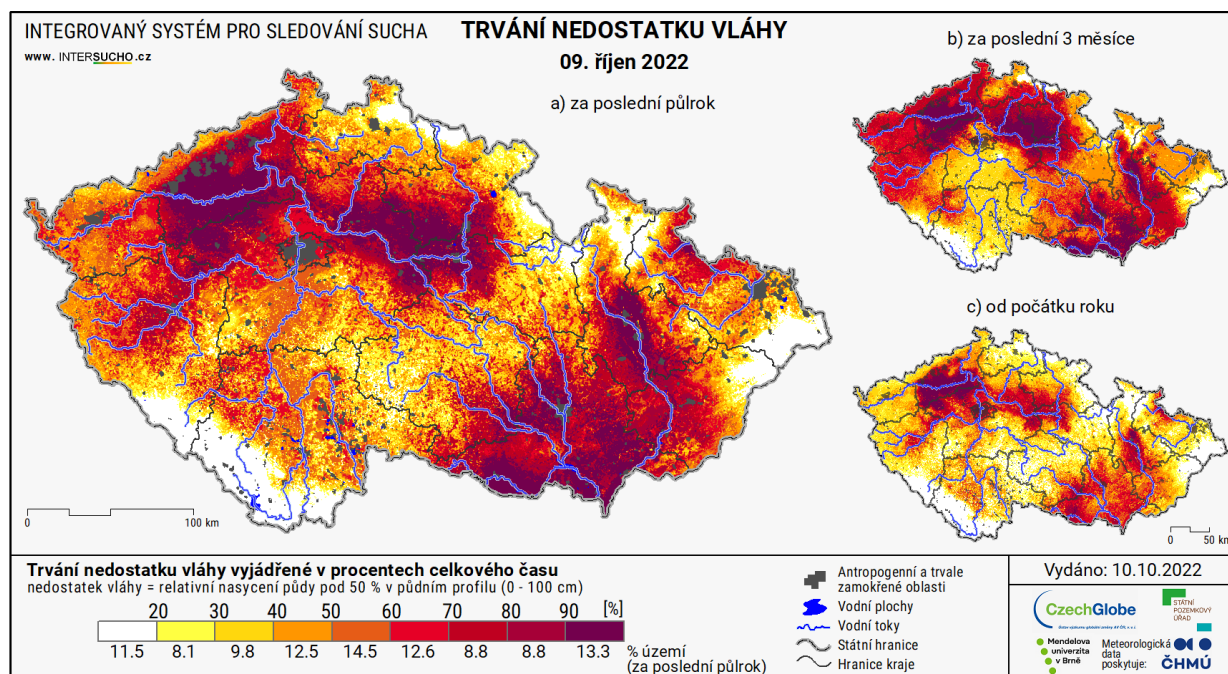
Oblast SO ORP Znojmo spadá z klimatického hlediska do čtyř oblastí, nicméně většina území spadá pouze do dvou, kterými jsou oblasti „teplé na srážky chudé“, které zabírají největší část území především ve středové oblasti SO ORP, jižní a jihovýchodní část území pak spadá do kategorie „velmi teplé na srážky chudé oblasti“. Západní část SO ORP patří do teplého klimatu a jen minimální část SO ORP i do klimatu mírně teplého.

Především v jihovýchodní části území se nacházejí oblasti s maximálním ohrožením větrnou erozí. Západně od města Znojma je již situace vzhledem k profilu terénu poněkud příznivější, přesto je území několika obcí zařazeno do kategorie vysokého či středního rizika ohrožení větrnou erozí. Ve východní části je vybudovaná hustá síť větrolamů, která se navíc nadále rozšiřuje.

Z hlediska vodní eroze nepatří území SO ORP k nejpostiženějším oblastem. Poměrně nízký odnos půdy je v jihovýchodní části kraje, která je rovinatější. Silnější, avšak v porovnání s celorepublikovými hodnotami stále spíše průměrný odnos pozorujeme v západní polovině území a také jižně od města Znojma.

Na Mapa 6 níže můžeme pozorovat trvání nedostatku vláh. Území SO ORP Znojmo spadá do nejpostiženějších oblastí celého Česka. Za poslední půlrok (do 9. 10. 2022) trpěla jižní část území nedostatkem vláh více než 90 % času. Ve výše položených oblastech na severu a západě území byl tento čas kratší, přibližně kolem 60 %.

Mapa 6 Nedostatek vláh v České republice k 9. 10. 2022



Zdroj: Intersucho, Český hydrometeorologický ústav

SO ORP Znojmo má velmi nízký koeficient ekologické stability. Ten vyjadřuje podíl ekologicky stabilních ploch (např. trvalé travní porosty, lesy, vodní plochy) vůči ekologicky nestabilním plochám (např. orná půda, zastavěné plochy). Čím větší hodnoty ukazatel dosahuje, tím větší

ekologickou stabilitu území má. Jeho hodnota ve SO ORP Znojmo v roce 2020 činila 0,46, hodnota za celý kraj pak 0,67 a za ČR 1,09. Celkem 6 % z evidované orné půdy se obhospodaruje postupy ekologického zemědělství, což je oproti ČR (11,7 %) téměř o polovinu méně.

Na území SO ORP Znojmo dochází k těžbě nerostů v obcích Únanov, Tasovice, Zblovce, Krhovice, Hrádek, Hodonice, Božice, Pavlice, Křídlovky, Vrbovec.

Velkoplošně či maloplošně chráněná území nebo krajiny, které nejsou zásadně ovlivněny činností člověka, jsou obecně rozmístěny více v západní části území. Naopak ve východní polovině nenajdeme velkoplošně chráněná území a rozmístění maloplošně chráněných území je řidší. Východní rovinatá část SO ORP, je silně využívána pro intenzivní zemědělskou činnost. Většina lesního porostu se pak nachází v západní polovině území.

V letech 2014–2018 nebyly překročeny hodnoty imisních limitů pro PM₁₀, PM_{2,5}, SO₂, NO₂, benzen, kadmium, arzen, olovo a nikl v žádné z obcí SO ORP Znojmo. Na území docházelo pouze k překračování limitů O₃. Dle dotazníkového šetření pro ÚAP 2020 si občané přibližně poloviny obcí stěžovali na mírné znečištění vzduchu pocházejícího z vytápění domácností tuhými palivy a z dopravy, méně často také ze zemědělské výroby.

Mnoho starých ekologických zátěží (převážně starých skládek) je již rekultivováno. V území není evidována žádná stará ekologická zátěž, u které by byla aktuální nutnost provedení nápravného opatření.

1.7.1 Brownfieldy

Ve SO ORP Znojmo se nachází celkem 45 brownfieldů (tj. 27,6 % z celkového počtu brownfieldů v Jihomoravském kraji) s celkovou rozlohou 930 977 m². Největším brownfieldem je Zemědělské družstvo v Božicích s rozlohou 130 000 m², v současné době je severní část areálu (20 % z celkové rozlohy) využívána pro potřeby chovu dobytka na mléko. Nejvíce brownfieldů, celkem 5, se nachází přímo ve Znojmě.

Tabulka 15 Brownfieldy v SO ORP Znojmo v roce 2023

Název	Umístění	Rozloha (m ²)	Předchozí využití
Kravín	Běhařovice	593	zemědělství
ZŠ	Bítov	4 200	občanská vybavenost
Kino	Blížkovice	496	občanská vybavenost
Fara	Blížkovice	828	ostatní
Sokolovna	Blížkovice	2 960	občanská vybavenost
ZD Božice	Božice	130 000	zemědělství
Areál zemědělského družstva	Černín	1 100	zemědělství
Zámeček	Dyje	901	zemědělství
sýpka	Džbánice	426	zemědělství
Bývalá škola	Džbánice	1 252	občanská vybavenost
Měšťanský dům	Hostěradice	446	ostatní
Zámek	Hrušovany n. Jev.	10 879	armáda
Kocanda	Kravsko	9 000	průmysl
Luitgardin dvůr	Lančov	5 225	zemědělství
Areál Státního statku	Lesná	70 000	občanská vybavenost
Zemědělské družstvo	Němčičky	20 230	zemědělství
Areál bývalého ZD	Plaveč	7 700	zemědělství
Areál bývalého ZD	Rozkoš	4 430	zemědělství
Bývalá rota PS	Šafov	16 000	armáda

Název	Umístění	Rozloha (m ²)	Předchozí využití
Škola	Šanov	2 232	občanská vybavenost
Keramické závody	Šatov	108 820	průmysl
Parní mlýn	Šatov	3 035	zemědělství
Hospoda Radnice	Šatov	1 374	občanská vybavenost
Zemědělská usedlost	Slatina	1 434	zemědělství
Býv. velkokapacitní teletník	Slup	40 000	zemědělství
Areál bývalého ZD	Štítary	88 000	zemědělství
Areál bývalé Školy	Strachotice	1 402	občanská vybavenost
Areál CE WOOD	Šumná	57 100	průmysl
Tasovický mlýn	Tasovice	1 450	občanská vybavenost
Pila	Uherčice	25 000	průmysl
Areál býv. ZD	Uherčice	47 800	zemědělství
Bývalá výrobní obuv	Uherčice	1 150	průmysl
Býv. Zem. areál Formosa	Valtovice	15 000	zemědělství
Areál Klatovka	Vranov nad Dyjí	21 500	cestovní ruch
Hotel Dyje	Vranov nad Dyjí	2 679	občanská vybavenost
Areál Velký dvůr	Vranov nad Dyjí	21 000	zemědělství
Areál ZD	Vratěšín	60 000	zemědělství
Budova bývalé školy	Vratěšín	1 156	občanská vybavenost
Hospodářská budova	Vysočany	4 128	občanská vybavenost
Bývalá konírna	Želetice	3 300	zemědělství
BusinessPark	Znojmo	26 000	průmysl
Loucký klášter	Znojmo	60 731	armáda
Bývalý školní statek	Znojmo	44 000	zemědělství
Městský Bazén	Znojmo	4 620	občanská vybavenost
Club na nám. TGM	Znojmo	1 400	občanská vybavenost

Zdroj: brownfieldy-jmk



2 SWOT analýza

Tabulka 16 SWOT analýza

Silné stránky	Slabé stránky
<ul style="list-style-type: none"> – fungující autobusová doprava mezi Brnem a Znojmem – dobré pokrytí území silniční sítí – enviromentální atraktivita bydlení – velmi dobrý potenciál cestovního ruchu – přítomnost atraktivních turistických cílů a jejich rozmanitost – výskyt národního parku – kladné migrační saldo – relativně vysoká výměra zemědělského půdního fondu vysoké kvality – předpoklady k rozvíjení ekologického zemědělství – na území SO ORP nebývají překročeny imisní limity pro ochranu zdraví (vyjma O₃) – dobrá spolupráce mezi obcemi a vyššími celky na úrovni MAS a DSO dlouhodobě kladný přirozený přírůstek (před obdobím nemoci covid-19) – velký počet kulturních domů – zachovalé tradice a silná místní soudržnost obyvatel – předpoklady k rozvíjení vinařské turistiky – nízká zranitelnost trhu práce 	<ul style="list-style-type: none"> – nevýhodná geografická poloha a špatná dostupnost území – špatný stav povrchu silnic I tř., II tř. a III tř. – neexistující přímé železniční spojení mezi Znojmem a Brnem – vysoký podíl nezaměstnaných osob – nízký počet pracovních míst / velmi malá soběstačnost trhu práce – vysoký počet brownfieldů – nerovnoměrné rozmístění lékařské péče v území, vysoká míra koncentrace – intenzivní stárnutí populace a rychlý růst průměrného věku obyvatel – zvyšující se rozdíl podílu ekonomických subjektů v SO ORP Znojmo a v Jihomoravském kraji – nízký počet sběrných dvorů – nízká úroveň vzdělanosti obyvatelstva – silné ohrožení větrnou erozí ve východní polovině území – nízký podíl obcí se základní a mateřskou školou – vysoký počet žadatelů a čekatelů na sociální péči – velmi nízká míra podnikatelské aktivity – velký počet obcí, které mají vysoký index sociálního vyloučení – nízký počet zaměstnavatelů (vyjíždka za prací do Brna nebo Rakouska) – nízký koeficient ekologické stability – absence dálnic a rychlostních komunikací – izolovanost malých obcí na západě území – nízký podíl orné půdy v režimu ekologického zemědělství – rozsáhlé plochy zastavěného území obcí dotčené stanoveným záplavovým územím Q100

Příležitosti	Hrozby
<ul style="list-style-type: none"> – přilákání nových obyvatel díky nižší ceně bydlení a přírodním podmínkám – realizace zvažovaného přímého železničního spojení s Brnem – modernizace a rekonstrukce silnic I tř., II tř. a III tř. – dotační programy Jihomoravského kraje, národní dotační programy a fondy EU – realizace komplexních pozemkových úprav – rozvoj pěší turistiky a cykloturistiky – rozvíjení přeshraniční spolupráce s rakouskou stranou (využití programu Interreg) – revitalizace brownfieldů a jejich následné využití – rozvoj ekologického zemědělství – efektivní využití potenciálu cestovního ruchu – zadržování vody v krajině, výstavba remízků, mezí retenčních nádrží a mokřadů 	<ul style="list-style-type: none"> – vysoká cena energií a s ní spojená likvidace podniků – probíhající klimatická změna v důsledku globálního oteplování způsobující nárůst rizik sucha, požárů a vysokých teplot – neustálý růst počtu čekatelů a žadatelů o sociální služby – pokles osob v reprodukčním věku a s tím spojený pokles porodnosti – vylidňování malých venkovských obcí – riziko vzniku sociálně vyloučených lokalit – riziko zaplavení zastavěného území při povodních – pokračující odliv mladé a vzdělané skupiny obyvatel

Zdroj: vlastní zpracování

3 Návrhová část

Návrhová část vznikla po zpracování analytické části studie. Cílem návrhové části je vytvoření přehledu navrhovaných aktivit, které by bylo vhodné vzhledem k definovaným problémům v analytické části dokumentu na území SO ORP Veselí nad Moravou řešit. Prioritní osy představují hlavní širší tematický okruh, pod něž spadají jednotlivá tematická opatření. V rámci návrhové části bylo stanoveno **5 prioritních os** a **17 tematických opatření**.

Priorita	Opatření	Tematická oblast
Priorita 1: Doprava a dopravní infrastruktura	Opatření 1.1: Kvalita a kapacity dopravní infrastruktury	Rekonstrukce klíčových i místních dopravních staveb a dokončení obchvatů obcí
		Zvýšení bezpečnosti provozu na silnicích a zlepšení dostupnosti železničních stanic
	Opatření 1.2: Dostupnost a obslužnost území ekologickou formou dopravy	Optimalizace dopravní dostupnosti veřejnou hromadnou dopravou
		Podpora výstavby infrastruktury pro nízkoemisní až bezemisní vozidla a zvyšování podílu nízkoemisních vozidel VHD. Rozšíření a zkvalitnění cyklo dopravy, zvýšení konektivity cyklostezek
Priorita 2: Podpora podnikání a zaměstnanosti	Opatření 2.1: Podpora podnikání a vzniku malých a středních podniků	Podpora, vzdělávání a osvěta obyvatel k podnikání
		Příprava infrastruktury a prostor pro podnikání
		Poradenství pro podnikatele a poradenství pro nezaměstnané osoby
		Podpora sociálního podnikání
	Opatření 2.2: Využití kulturního dědictví a turistického potenciálu	Podpora místních tradic, značek a regionálních produktů
		Údržba památek, muzeí, přírodních oblastí a dalších turistických cílů
		Propagace cestovního ruchu, rozvoj marketingových aktivit
	Opatření 2.3: Vzdělávání a soulad nabídky a poptávky na trhu práce	Zajištění financování destinačních společností
Soulad vzdělávacích oborů s poptávkou trhu práce		
Priorita 3: Zvyšování kvality života obyvatel	Opatření 3.1: Bytová výstavba a dostatečná nabídka nemovitostí	Podpora spolupráce vzdělávacích institucí a firem v území
		Výstavba a údržba obecních bytů
	Opatření 3.2: Kvalitní prostředí v sídlech	Vymezování pozemků pro novou výstavbu a zajištění technické infrastruktury
		Revitalizace veřejných prostranství
		Výstavba a zkvalitňování volnočasové infrastruktury
		Zástavba proluk a rekonstrukce zchátralých objektů
	Opatření 3.3: Široká nabídka základních služeb	Podpora pospolitosti obyvatel
		Zajištění kvalitní zdravotní péče pro občany
		Rozvoj venkovského školství a modernizace školských zařízení

		Podpora obecních knihoven
Priorita 3: Zvyšování kvality života obyvatel	Opatření 3.3: Široká nabídka základních služeb	Zvýšení kapacity sociálních služeb
		Zkvalitnění komunikační infrastruktury a rozšíření vysokorychlostní sítě
Priorita 4: Ochrana krajiny a majetku, trvalá udržitelnost	Opatření 4.1: Efektivní nakládání s odpady	Odstraňování skládek, podpora recyklace odpadů
		Re-use centra a cirkulární ekonomika
	Opatření 4.2 Efektivní energetický management a úspora energie	Podpora obnovitelných zdrojů energie
		Snížení energetické náročnosti veřejných budov
	Opatření 4.3: Zvýšení stability území	Komunitní energetika
		Protierozní opatření a zvyšování biodiverzity
	Zvýšení retenčního potenciálu území, koryt vodních toků a niv	
	Podpora ekologického zemědělství	
Priorita 5: Veřejná správa	Opatření 5.1: Podpora spolupráce mezi aktéry v území	Koordinace aktivit mezi jednotlivými obcemi a ostatními subjekty v území
		Participace obyvatel na plánování rozvoje území
	Opatření 5.2: Efektivní řízení obcí a plánování rozvoje	Zvyšování kvalifikace úředníků a starostů skrze vzdělávání
		Podpora strategického a územního plánování
	Opatření 5.3: Komunikace a zefektivnění procesů ve veřejné správě	Efektivní komunikace s občany
		Elektronizace a digitalizace veřejné správy na lokální úrovni

Priorita 1: Doprava a dopravní infrastruktura

Opatření 1.1: Kvalita a kapacity dopravní infrastruktury

Rekonstrukce klíčových i místních dopravních staveb a dokončení obchvatů obcí

Z hlediska rozvoje silniční dopravy je nutné dokončení rekonstrukcí a rozšíření silnice I/53, která slouží jako hlavní silniční napojení regionu na Brno a dálniční síť. Může sloužit jako tzv. rozvojová osa oblasti a přilákat investice do území. Kromě toho je důležité dokončení plánovaných obchvatů Znojma a Chvaletic. Některé obce potýkají i s nedostačující šířkou komunikací vedoucích v jejich katastrálním území, která negativně ovlivňuje plynulost a kvalitu provozu. Další důležitou oblastí je rekonstrukce silnic třetích tříd, které jsou v mnoha případech v nedostatečně dobrém stavu.

Z hlediska propojení Znojemska s Brnem je klíčová výstavba přímého železničního spojení mezi Znojmem a Brnem. Rychlé železniční spojení s metropolí by vytvořilo alternativu k autobusové dopravě a také významně zrychlilo železniční spojení se zbytkem republiky. Kvalitní a rychlé spojení s Brnem a zbytkem Česka bude mít pozitivní vliv na motivaci mladých vzdělaných obyvatel se vracet do Znojma po ukončení vysokoškolského studia.

Zvýšení bezpečnosti provozu na silnicích a zlepšení dostupnosti železničních stanic

Klíčové je pro zajištění bezpečnosti chodců a provozu na silnici výstavba a údržba chodníků, zlepšení rozmístění přechodů a zvýšení jejich přehlednosti např. prostřednictvím osvětlení, výstavba nadchodů a podchodů a podpora zavádění inteligentních dopravních systémů a řešení za účelem snížení dopravních kongescí ve vytižených úsecích.

Pro obyvatele některých obcí, konkrétně pak obyvatele Grešlového Mýta, Ctidružic, Olbramkostela, Žerůtek, Citonic a Nového Šaldorfa je přístupnost k železniční stanici poměrně omezená z důvodu chybějících chodníků, nevyhovující kvality infrastruktury a také vzdálenosti od zastavěného území.

Opatření 1.2: Dostupnost a obslužnost území ekologickou formou dopravy

Podpora výstavby infrastruktury pro nízkoemisní až bezemisní vozidla a zvyšování podílu nízkoemisních vozidel veřejné hromadné dopravy (VHD). Cílem je zvyšovat podíl VHD a udržitelnějších forem individuální dopravy prostřednictvím kvalitnější a hustší infrastruktury pro vozidla na alternativní pohon, rozšíření infrastruktury pro elektromobilitu. Dále by mělo být podporováno rozšiřování flotily bezemisních či nízkoemisních dopravních prostředků u poskytovatelů veřejné hromadné dopravy na území SO ORP.

Optimalizace dopravní dostupnosti veřejnou hromadnou dopravou

Obsluha většiny obcí veřejnou hromadnou dopravou je dle územně analytických podkladů (ÚAP) sice dostačující, přesto je problémovější obsluha malých obcí nacházející se na periferii SO ORP. V oblasti veřejné hromadné dopravy bude důležité zajistit optimalizaci spojů a jejich dostatek pro zlepšení dostupnosti základních lidských potřeb (práce, zdravotnictví, veřejné služby ad.), regionálních center a krajského města, zvláště z odlehlejších částí území. Cílem je zvyšovat podíl osob využívajících veřejnou hromadnou dopravu.

Rozšíření a zkvalitnění cyklodopravy, zvýšení konektivity cyklostezek

Rozvoj a zkvalitnění cyklistické infrastruktury napomáhá zjednodušení dojížděky do zaměstnání a škol, podpoře volnočasových aktivit a zvýšení atraktivity cestovního ruchu. SO ORP má



poměrně hustou sítí cyklostezek, nicméně velká část z nich je vedena po silnicích II. a III. tř., což snižuje bezpečnost a také plynulost provozu na silnicích. Silnice navíc často nemají dostatečnou šířku pro vytvoření jízdních pruhů pro cyklisty, proto bude klíčové plánovat výstavbu nových cyklostezek v území. Kromě výstavby nových cyklistických tras je důležitá i údržba stávajících a pořízování doprovodných prvků (značení, dobíjecí stanice pro elektrokola, odpočívadla ad.), a také zajištění propojenosti jednotlivých cyklostezek.

Priorita 2: Podpora podnikání a zaměstnanosti

Opatření 2.1: Podpora podnikání a vzniku malých a středních podniků

Podpora, vzdělávání a osvěta obyvatel k podnikání

SO ORP Znojmo se potýká s poměrně nízkým počtem ekonomických subjektů a mírou podnikatelské aktivity (o 4 % nižší podnikatelská aktivita než průměr kraje). Z toho důvodu je důležité podporovat obyvatele území k podnikání a zakládání nových subjektů např. prostřednictvím osvěty žáků a studentů (tzn. v rámci vzdělávacích institucí), tak i dospělých osob. SO ORP Znojmo má nejvyšší podíl nezaměstnaných osob ve srovnání s ostatními SO ORP kraje. Jedním ze způsobů řešení tohoto problému může být aktivní podpora k podnikání. Optimální by byl vznik poradenské agentury pro podporu podnikání a její propojení se středními školami, učilišti, i s druhým stupněm základních škol, dále pak zajištění procesů rekvalifikace obyvatel a celoživotního vzdělávání.

Příprava infrastruktury a prostor pro podnikání

Dlouhodobě se v rámci SO ORP Znojmo nevyskytuje dostatečná nabídka pracovních pozic na trhu práce a firmy nemají příliš velký zájem o lokalizaci svých poboček v tomto území. Hlavními důvody jsou odlehlost od krajských měst a slabé napojení na významnější dopravní infrastrukturu. Z těchto důvodů je vhodné zaměřit se na podnikatele v oblasti znalostní ekonomiky. Podpora příchodu podnikatelů/investorů v oblasti znalostní ekonomiky je klíčová pro rozvoj regionu. Obce mohou nabízet zvýhodněné podmínky pro začínající podnikatele, např. nižší ceny za nájem nebytových prostor a pozemků nebo rekonstruovat brownfieldy jakožto nové prostory k podnikání.

Poradenství pro podnikatele a poradenství pro nezaměstnané osoby

Za účelem zvýšení konkurenceschopnosti ekonomické základny území je důležitá podpora a poradenství nejen pro podnikatele, ale také nezaměstnaných a nedostatečně vzdělaných osob. Jedním ze způsobů je podpora rekvalifikačních a vzdělávacích kurzů, zlepšování komunikace mezi podnikatelským sektorem a veřejnou správou, hospodářskými komorami a úřady práce a propagace činnosti podnikatelů, možností rekvalifikace či nabízeného vzdělávání mezi nezaměstnanými osobami. Pro oblast SO ORP je klíčová podpora drobných vinařů a podpora výroby a distribuce produktů a služeb základních potřeb.

Rozvoj sociálního podnikání

Podpora a realizace opatření zaměřeného na rozvoj sociálního podnikání povede ke vzniku a udržování fungování sociálních podniků. Jedná se o takové podniky, které napomáhají sociálně vyloučeným osobám jednodušeji vstoupit na trh práce a do podnikatelského prostředí. Mezi nejčastější formy sociálního podnikání patří prádelny nebo kavárny a cukrárny.

Opatření 2.2: Vzdělávání a soulad nabídky a poptávky na trhu práce

Soulad vzdělávacích oborů s poptávkou trhu práce

S problematikou nesouladu vzdělávacích oborů s poptávkou na trhu práce se často potýkají příhraniční a venkovské regiony, které nabízí jen omezené množství pracovních míst, tudíž dochází k přesunu produktivního obyvatelstva do ekonomických center a jejich zázemí. Pro udržení obyvatel na venkově je kromě kvalitního prostředí klíčová zvláště optimalizace nabízených studijních oborů pro lokální a regionální trh práce, ale také zajištění rozmanité nabídky pracovních míst.

Podpora spolupráce vzdělávacích institucí a firem v území

Posilování spolupráce středních a základních škol v regionu s místními firmami přináší studentům pohled do praxe, díky kterému jednak získají první praktické zkušenosti, a jednak si dokáží již během studia lépe zvolit vhodnou pracovní pozici právě pro ně. Je pak pravděpodobnější, že zůstanou na své pracovní pozici po nástupu do zaměstnání dlouhodobě. Firmy získají kvalifikovanější absolventy pro konkrétní pracovní pozice.

Zajištění financování destinačních společností

Destinační společnosti hrají významnou roli v podpoře rozvoje cestovního ruchu v daném území. Jihomoravský kraj dlouhodobě podporuje činnosti těchto organizací prostřednictvím dotačního programu, který je určen na podporu projektů zaměřených na činnost DMO (tzn. mzdové náklady, marketing, tvorba produktů, propagace, sběr dat).

Opatření 2.3: Využití kulturního dědictví a turistického potenciálu

Podpora místních tradic, značek a regionálních produktů

SO ORP Znojmo se rozkládá v turistické oblasti Znojemska, která je mezi turisty velmi oblíbená. Zvýšení lukrativnosti ekonomických subjektů a tím i celého území lze skrze pořádání tradičních akcí a podporování lokálních produktů a značek.

Dále je důležité zvyšovat povědomí u potenciálních návštěvníků o nabízených službách, kterého se nejnádhěji dosahuje pomocí propagace v médiích, sociálních sítích a na vhodně zvolených reklamních plochách.

Údržba památek, muzeí, přírodních oblastí a dalších turistických cílů

Pro zajištění kvalitní úrovně služeb cestovního ruchu a kultury je důležitá údržba a modernizace volnočasové infrastruktury a zajištění dostatečných personálních kapacit. Cílem je zachovat a zvyšovat kvalitu infrastruktury cestovního ruchu, a zároveň hledat nová potenciální místa a atrakce pro rozvoj cestovního ruchu za účelem přilákání dalších turistů do území.

Propagace cestovního ruchu, rozvoj marketingových aktivit

SO ORP Znojmo, přestože má velmi vysoký potenciál cestovního ruchu, jej nedokáže dostatečně využít. Klíčové je zvyšovat povědomí u potenciálních návštěvníků o výjimečnosti přírodních a kulturních památek, o nabízených službách a produktech cestovního ruchu.

Priorita 3: Zvyšování kvality života obyvatel

Opatření 3.1 Bytová výstavba a dostatečná nabídka nemovitostí

Výstavba a údržba obecních bytů

Udržování či rozšiřování obecního bytového fondu napomáhá stabilizovat, popř. zvyšovat počet obyvatel v regionu. Zároveň jde o nástroj podporující dostupnost bydlení, jelikož obce mohou regulovat výši nájemného, a tak nastavit nižší cenu než u bytů v soukromém vlastnictví. Obce mohou také investovat do výstavby sociálního bydlení, startovacích bytů pro mladé rodiny či malometrážních bytů pro seniory. Na takovéto investice lze čerpat finance z dotačních programů, mj. i Jihomoravského kraje.

Vymezování pozemků pro novou výstavbu a zajištění technické infrastruktury

Vlivem rostoucích nákladů na bydlení a život ve velkých městech, jakým je např. Brno, může vzrůst zájem o výstavbu nových rodinných i bytových domů i ve vzdálenějších regionech, jakým je Znojensko. Proto je důležitá správná koordinace procesů územního plánování a vymezování vhodných pozemků pro novou výstavbu. V souvislosti s udržitelným rozvojem území by rovněž obce měly vyžadovat po developerech výstavbu šetrných nízkoenergetických budov, popřípadě i podmínit výstavbu domů zajištěním odpovídající technické infrastruktury či občanské vybavenosti.

Opatření 3.2 Kvalitní prostředí v sídlech

Revitalizace veřejných prostranství a sídelní zeleně

Veřejná prostranství slouží jako místa pro setkávání obyvatel žijících v obcích. Vzhledem k trendu rozšiřování nové zástavby na okrajích obcí často v těchto částech chybí veřejná prostranství, jako jsou parky s lavičkami, dětská hřiště atp. Klíčová je v tomto případě pak finanční i metodická podpora revitalizace, rozšiřování a zachování veřejné zeleně jak v intravilánech, tak extravilánech obcí. Údržba parků, lesoparků a sídelní zeleně, a také plánování a rozšiřování zelených prvků do zastavěného území může vést ke snížení dopadů klimatické změny a přehřívání ulic v letních měsících.

Výstavba a zkvalitňování volnočasové infrastruktury

Existence kvalitní volnočasové infrastruktury má veliký dopad na udržení obyvatel v obci, popřípadě při rozhodování o výběru lokality pro bydlení. Jedná se o široké spektrum zařízení pro trávení volného času, ať už jde o různá sportoviště, dětská hřiště, víceúčelové haly, koupaliště, wellness centra, venkovní posilovny a kulturní zařízení jako kina či divadla. Obce s menšími rozpočty se často potýkají s nedostatkem finančních prostředků na údržbu a rozvoj této infrastruktury, s čímž však mohou pomoci evropské fondy a dotace ze státního nebo krajského rozpočtu.

Zástavba proluk a rekonstrukce zchátralých objektů

Jak menší venkovské obce, tak i větší sídla mají dlouhodobý problém s existencí nepoužívaných chátrajících objektů, nejčastěji se jedná o areály bývalých zemědělských družstev či průmyslových firem, ve větších sídlech se tento problém týká i obytných budov. Zejména právě opuštěné areály v obydlených částech měst představují překážky pro další rozvoj měst, jelikož pozemky a objekty zpravidla bývají v soukromém vlastnictví a mohou fungovat jako nástroje pro spekulace s nemovitostmi.

Podpora pospolitosti obyvatel

Silná lokální identita je klíčovým elementem pro soudržnost obyvatelstva ve venkovských obcích i přes menší nedostatky ve vybavenosti obcí. V současnosti i v těchto odlehlejších obcích dochází k přistěhování obyvatel z větších vzdáleností, kteří nemají žádnou vazbu na tyto oblasti, ovšem z důvodu lepší dostupnosti bydlení a kvalitnějšího životního prostředí volí jako své nové bydliště právě tyto lokality. Důležité je tyto nové obyvatele zasvětit do místních tradic a aktivit a vzbudit zájem o dění v obci. Je proto potřeba aktivně podporovat komunitní život a aktivity lokálních spolků a komunit, ať už se jedná o různé neziskové organizace, folklorní soubory, dobrovolné hasiče, myslivce apod., kteří často organizují malé lokální akce pro obyvatele.

Opatření 3.3 Široká nabídka základních služeb

Zajištění kvalitní zdravotní péče pro občany

Zdravotní péče ve SO ORP Znojmo je silně koncentrována do Znojma, kde se nachází téměř dvě třetiny všech lékařských zařízení v regionu. Ve většině obcí SO ORP tak zcela chybí základní zdravotní péče a tamní obyvatelé jsou nuceni dojíždět k lékaři do jiných obcí. Naprosto tristní je situace ve SO POÚ Vranov nad Dyjí, kde je nějaké lékařské zařízení pouze ve dvou obcích ze dvaadvaceti. Proto je potřeba v této části regionu rozšířit alespoň primární zdravotní péči a zřídit ordinace praktického lékaře, pediatra, stomatologa a gynekologa. Obce mohou jako motivaci poskytnout prostory pro činnost za sníženou či nulovou výši nájemného, poskytnout příspěvek na vybavení ordinace či nabídnout obecní byt. Jihomoravský kraj by měl aktivně podporovat rozvoj základní zdravotní péče v těchto periferních regionech, a to např. ve formě dotací na vybavení ordinací lékařů. Rovněž se nabízí využití moderních technologií, konkrétně pak telemedicína, která může usnadnit život např. chronicky nemocným pacientům, kteří by díky dálkovému monitoringu jejich zdravotního stavu nemuseli tak často dojíždět do ordinací specializovaných lékařů.

Rozvoj venkovského školství a modernizace školských zařízení

Rovněž školství je ve SO ORP Znojmo výrazně koncentrováno do několika spádových obcí a měst, v pouhé třetině obcí se nachází základní škola a pouze v necelé polovině obcí mateřská škola. Navíc střední školy se nacházejí pouze ve Znojmě (vyjma střední školy výchovného ústavu v obci Višňové). Za účelem zajištění stejného, popř. i většího rozsahu školství v obcích v tomto regionu musí být dbáno na zvyšování kvality a modernizaci školských zařízení i metod vyučování, aby byly místní školy konkurenceschopné, aby se zamezilo vystěhovávání mladých rodin z regionu a aby vzdělávání odpovídalo potřebám současné doby. Na základních školách by měla zvláštní pozornost směřovat vedle výuky základních školních předmětů také na kvalitní výuku praktických dovedností (dílny), cizích jazyků a rozvoj měkkých kompetencí, jako jsou kreativita, podnikavost, finanční a digitální gramotnost, kritické myšlení atp. S tím zároveň souvisí i potřeba dalšího vzdělávání, a školení a získávání praktických znalostí a zkušeností pedagogických pracovníků.

Podpora obecních knihoven

V současné době obecní knihovny neslouží již pouze jako prosté půjčovny knih, ale často se stávají i místem pro setkávání místních občanů, mnohdy také pořádají různé přednášky či jiné kulturně-vzdělávací akce. Proto je klíčové zajistit odpovídající kvalitu a dostupnost těchto služeb pro místní obyvatele.

Zvýšení kapacity sociálních služeb

Ve SO ORP Znojmo již nyní počet čekatelů výrazně převyšuje kapacity zařazení sociální péče. V budoucnu bude navíc tento problém pravděpodobně mnohem větší, jelikož dochází k rychlému nárůstu počtu obyvatel starších 65 let. Je proto potřeba navyšovat kapacity pobytových sociálních služeb, ať už v případě standardních domovů pro seniory, tak rovněž domovů se zvláštním režimem či center paliativní péče. Opomenout by se neměl také další rozvoj sociálních služeb pro osoby se zdravotním či mentálním postižením či azylových domů. Nejen ve venkovských oblastech je velmi klíčové působení služeb terénní sociální péče poskytované osobám v jejich domovech. Za účelem prevence výskytu sociálně patologických jevů je potřeba podporovat pro danou lokalitu potřebné služby sociální prevence, a to jak v terénní, tak v ambulantní formě.

Zkvalitnění komunikační infrastruktury a rozšíření vysokorychlostní sítě

Vybudováním komunikační infrastruktury a rozšířením vysokorychlostní sítě lze podpořit zajištění a vytvoření vhodných podmínek pro rozvoj podnikání a zaměstnanosti v odlehlejších oblastech. Současně rozvoj komunikační infrastruktury umožňuje využití nových technologií a chytrých řešení. Důležité bude tedy se zaměřit na pokrytí veškerého obydleného území optickou internetovou sítí, která zaručuje spolehlivé, stabilní a rychlé připojení.

Priorita 4: Životní prostředí

Opatření 4.1: Efektivní nakládání s odpady

Odstraňování skládek, podpora recyklace odpadů

Velkoobjemový a nebezpečný odpad lze shromažďovat ve sběrných dvorech nebo na sběrných místech. Pro menší obce je poměrně náročné vybudovat sběrný dvůr, právě z tohoto důvodu je sběrný dvůr pouze v necelých 12 % obcí SO ORP. Měl by být podporován vznik dalších sběrných dvorů, především pak v oblastech, kde sběrný dvůr chybí v rozsahu větším než 15 minut cesty. Vzhledem k absenci sběrného dvora v okolí bydliště občanů dochází častěji ke vzniku černých skládek, zvláště pak v lesích. Jedním ze způsobů řešení je předcházení jejich vzniku pravidelnou organizací přistavování sběrného kontejneru v obci.

V každé obci či její místní části by měly být zřízeny kontejnery pro třídění odpadu. Pokročilé obce také využívají nebo připravují tzv. motivační systém odpadového hospodářství, kdy je obyvatelům odpad svážen přímo od jejich domu, a na základě jejich míry třídění a spotřebě odpadů se poté počítá cena za svoz odpadů.

Re-use centra a cirkulární ekonomika

Vznik re-use center napomáhá efektivnějšímu využití různých předmětů z domácnosti, materiálů, obalů a dalších. Re-use centra nemusí vznikat pouze jako samostatný objekt, ale být součástí již vzniklé infrastruktury. Pro drobné obce se nabízí jako vhodné řešení vznik multifunkčního prostoru, v rámci kterého by vzniklo rozšířené sběrné místo neboli tzv. re-use centrum, a zázemí pro technická zařízení obce (např. zázemí pro parkování obecní techniky a sklad mobiliáře).

Do re-use center mohou lidé odnášet nepotřebné věci, které může ještě někdo další využít, a tyto věci jsou zde k prodeji za symbolické ceny. Výtěžek se může využít např. na údržbu zeleně nebo opravu drobné infrastruktury v obcích. Pokud obce nedisponují žádným vhodným prostorem, ale měly by zájem o obdobné aktivity, mohou např. v určitých časových intervalech



organizovat tzv. swap akce, kam lidé nosí předměty, které již nevyužívají, a naopak si odnáší odložené věci ostatních.

Opatření 4.2: Energetika a úspora energií

Podpora obnovitelných zdrojů energie

Podpora rozvoje obnovitelných zdrojů energie může pomoci obcím ušetřit neustále rostoucí náklady na spotřebu elektřiny a tepla. S prvotními náklady na zavedení potřebné technické infrastruktury mohou pomoci různé dotační programy (Modernizační fond, OP ŽP ad.). Obce navíc mohou skrze osvětové akce motivovat i své občany k zavádění obnovitelných zdrojů energie na svých pozemcích a nemovitostech.

Snížení energetické náročnosti veřejných budov

Cílem opatření je zajištění financování na snížení energetické náročnosti veřejných budov, které mají často zastaralá vybavení a jejich provoz je kvůli vysoké energetické spotřebě finančně náročný. Nejvíce se s tímto problémem potýkají mateřské a základní školy, kde na obnovu osvětlení chybí finance.

Komunitní energetika

Prostřednictvím komunitní energetiky mohou jak obce, tak občané významně ušetřit náklady za spotřebu energií. Komunitní energetika se nejčastěji aplikuje prostřednictvím uzavřených energetických společenství, jejichž hlavním účelem je uspokojení lokální energetické potřeby. Hlavními výhodami jsou nezávislost na dodavatelích energie a možnost lépe plánovat vlastní výrobu a spotřebu a finanční výdaje na energie. Do energetického společenství mohou být zařazeny malé a střední podniky, obce samotné, místní obyvatelé a neziskové organizace.

Opatření 4.3: Zvýšení stability území

Protierozní opatření a zvyšování biodiverzity

Větrná eroze ohrožuje půdu zvláště ve východní části území, kde se nachází rozsáhlé plochy orné půdy, vodní eroze pak nejvíce ohrožuje plochy orné půdy s vyšším sklonem, na kterých se využívají nevhodné agrotechnické postupy. Územní studie krajiny SO ORP Znojmo navrhuje výsadbu biotechnických prvků přerušujících svah a vyloučení širokořádkových plodin na plochách ohrožených vodní erozí. Na plochách ohrožených větrnou erozí doporučuje další rozšiřování větrolamů, které pomáhají výrazně snížit odnos půdy. Výraznou pomocí pro snižování odnosu půdy z území je také agrolesnictví, které je potřeba podporovat.

Za účelem zvyšování biodiverzity je navrhováno rozčleňovat rozsáhlé plochy orné půdy travnatými polními cestami, travnatými pásy, alejemi a mezemi. Často je možné využít existující obecní nebo státní parcely. Dále je potřeba zachovat a nadále rozšiřovat plochy krajinné zeleně.

Podpora ekologického zemědělství

Ekologické zemědělství je moderní formou zemědělské výroby Jeho smyslem je produkce zdravých a kvalitních potravin trvale udržitelným způsobem. Jednou z jeho předností je dodržování postupů zamezujících poškozování půdy a široká podpora biodiverzity v krajině. Jeho celkový podíl na zemědělství SO ORP Znojmo je nízký, a proto je potřeba jeho rozšiřování podporovat. Ministerstvo zemědělství proto podporuje ekologické zemědělce v rámci národních dotací i Programu rozvoje venkova.



Zadržování vody v krajině

Z důvodu probíhající klimatické změny a nárůstu délky období sucha ztrácí krajina schopnost vsakovat a zadržovat vodu, což může vést např. k náhlým povodním z důvodu rychlého odtoku srážek nebo odnosu. Mezi hlavní způsoby, jakými lze pomoci krajině se zadržováním vody, je tvorba meandrů na uměle narovnaných tocích, regenerace zemědělských ploch skrze rozdělení rozsáhlých ploch orné půdy a výsadbu mezí a remízků. Dále je dle územní studie krajiny SO ORP Znojmo vhodné podporovat vznik či obnovu vodních ploch v obcích. Tato opatření navíc pomáhají předcházet škodám na majetku při povodňových situacích.

Klíčové je seznámení zástupců obcí, zemědělců a vlastníků půd s efektivním plánováním využití území za účelem vytvoření promyšlené krajině mozaiky se zastoupením mokřadů, malých vodních ploch, protierozních opatření, lesních porostů a dalších přírodních prvků, které mají pozitivní vliv na vodní režim krajiny, biodiverzitu a stabilitu.

Priorita 5: Veřejná správa

Opatření 5.1: Podpora spolupráce mezi aktéry v území

Koordinace aktivit mezi jednotlivými obcemi a ostatními subjekty v území

Zintenzivnění spolupráce mezi jednotlivými obcemi, DSO a MAS povede ke zlepšení koordinace projektů v území, předávání zkušeností dobré i špatné praxe a lepší vertikální územní komunikaci i s nadřazenými územními celky.

Participace obyvatel na plánování rozvoje území

Participace se v posledních letech stává významným trendem v plánování rozvoje měst, ale i rozsáhlejších území. Díky participaci má veřejnost možnost pochopit důvody určitých rozhodnutí, která mohou být složitější a hůře pochopitelná. Navíc pomáhá k větší sounáležitosti s místem, ve kterém žijí nebo pracují, a díky tomu mohou mít i silnější pocit zodpovědnosti za stav a rozvoj území.

Existuje několik hierarchií dle míry zapojování obyvatel do řízení rozvoje území. Základní z nich je informování veřejnosti, které tvoří významný předpoklad pro významnější zapojení obyvatel, např. pomocí konzultací, spolupráci nebo řízením rozvoje území, tzn. realizací navrhovaných změn občany daného území. Většina obcí své obyvatele o rozvoji obce pouze informuje, některé z nich se však snaží obyvatele do plánování rozvoje zapojit např. prostřednictvím veřejných projednání ke strategiím a k jednotlivým projektovým záměrům.

Opatření 5.2: Efektivní řízení obcí a plánování rozvoje

Zvyšování kvalifikace úředníků a starostů skrze vzdělávání

Klíčovými tématy pro vzdělávací akce pro úředníky a starosty obcí bude osvěta v oblastech pozemkových úprav, energetice, možnostech čerpaní národních a krajských dotací a ve strategickém, komunitním a územním plánování.

Podpora a provázanost strategického a územního plánování

Podpora strategického a územního plánování povede ke zlepšení koordinace rozvoje, identifikaci hlavních problémů a potenciálu rozvoje a také zlepšení stavu celého území. Důraz je třeba klást na provázanost a zlepšení koordinace obou procesů. Důležité je i zvyšování

kvalifikace, rozvoj lidského kapitálu ve veřejné správě a kompetencí místních samospráv formou vzdělávání, výměny dobré praxe, poradenství, osvěty a metodické pomoci.

Opatření 5.3: Komunikace a zefektivnění procesů ve veřejné správě

Efektivní komunikace s občany

Pro obce je efektivní komunikace s občany pro rozvoj území klíčová. Ve velké části obcí komunikace probíhá prostřednictvím denní rozhlasové hlášení nebo periodické publikace. V současnosti však existují efektivnější způsoby díky moderním technologiím. Mezi již běžné nástroje patří mobilní aplikace s rozmanitými funkcemi, a to od základních článků s aktualitami a připravovanými akcemi až po hlášení závad a plánovaných omezení. Obce mohou tyto aplikace využít pro lepší plánování rozvoje a jednodušší komunikaci s občany bez nutnosti osobních setkání.

Elektronizace a digitalizace veřejné správy na lokální úrovni

Elektronizace a digitalizace veřejné správy stále v současnosti probíhá poměrně pozvolna a vždy se odráží od aktivity a iniciativy vedení dané obce. Zástupci obcí mohou proti digitalizaci veřejné správy namítat i neochotu pracovníků měnit své pracovní postupy a také neochotu občanů si na tyto změny zvykat. Výsledkem elektronizace a digitalizace veřejné správy je však rychlejší a efektivnější vyřízení, nižší administrativní zátěž a úspory jak pro pracovníky, tak i pro občany. Příkladem může být zjednodušení způsobu podávání žádostí o dotace např. pomocí jednoduché intuitivní aplikace, a zajištění administrace dotací prostřednictvím softwarového robota pro automatizaci těchto procesů.



4 Vazby priorit a opatření studie na strategické a programové dokumenty státu a kraje

4.1 Provázanost na Akční plán SRR ČR 21-22

- 11, 20, 25, 46 – 3.4.2 Revitalizace brownfields
- 16, 32 – 3.3.2 Zajištění kapacit sociálních služeb pro seniory
- 23 – 3.1.1 Podpora kooperace základního a středního školství s podnikatelským sektorem
- 23 – 3.1.2 Zlepšení dostupnosti poradenství podnikům
- 25 – 3.4.3 Likvidace kontaminovaných míst
- 27, 28 – 3.2.3 Rozvoj, rekonstrukce a údržba sítě cyklostezek
- 28 – 3.2.1 Zkvalitnění plánování a organizace dopravní obslužnosti
- 30 – 3.3.1 Rozvoj a obnova infrastruktury a vybavenosti škol a školských zařízení
- 31 – 3.3.3 Podpora zajištění sociálního bydlení
- 31 – 3.3.4 Rozvoj dostupného vzdělávání a s ním souvisejících sociálních služeb v oblastech se sociálním vyloučením
- 37 – 3.4.1 Podpora pozemkových úprav směřujících ke stabilizaci krajiny
- 38, 39 – 3.5.1 Komunitní energetika
- 40, 41 – 5.1.5 Podpora zaměstnanosti
- 40, 42 – 5.1.2 Zvýšení míry podnikavosti a zvýšení produktivity firem
- 40, 42 – 5.1.3 Zajištění podmínek pro rozvoj území bývalých vojenských újezdů
- 41 – 5.1.1 Podpora příležitostí pro firmy pomocí finančních nástrojů a dalších motivačních opatření
- 41, 42 – 5.1.4 Rozvoj podnikatelských parků

4.2 Provázanost s ISPZ

Název projektu	Místo realizace	Motiv pro realizaci	Kategorie projektu	Předpokládaný rok zahájení a konce realizace	Velikost výdajů (Kč)
Výstavba Mateřské školy	Borotice	Nová investice – kapacitní nedostatečnost	školství	2019–2020	4,5 mil.
Výstavba Sociálních bytů	Borotice	Nová investice – kapacitní nedostatečnost	sociální bydlení	2018–2019	7 mil.
Lokalita pro výstavbu RD	Břežany u Znojma	Nová investice – kapacitní nedostatečnost	služby pro občany	2018–2025	22 mil.
Vodojem pro obec	Břežany u Znojma	Nová investice – kapacitní nedostatečnost	služby pro občany	2020–2021	4 mil.
Společenská místnost	Břežany u Znojma	Obnovovací investice – havarijní stav	kultura	2019–2020	2 mil.
Obnova místních komunikací	Břežany u Znojma	Obnovovací investice – havarijní stav	doprava	2019–2022	4 mil.
Víceúčelové sportoviště	Břežany u Znojma	Nová investice – technologický pokrok	sport	2020–2022	5 mil.
Břežanský rybník	Břežany u Znojma	Nová investice – kapacitní nedostatečnost	revitalizace krajiny	2019–2023	5 mil.
Obnova obecních budov	Břežany u Znojma	Obnovovací investice –	školství	2018–2024	6 mil.

		kvalitativní nedostatečnost			
Sportovní hala	Břežany u Znojma	Obnovovací investice – havarijní stav	sport	2020–2025	5 mil.
Realizace inženýrských sítí pro výstavbu RD	Citonice	Nová investice – kapacitní nedostatečnost	služby pro občany	2020–2022	17 mil.
Realizace inženýrských sítí pro výstavbu RD	Citonice	Nová investice – kapacitní nedostatečnost	služby pro občany	2020–2022	17 mil.
Oprava místních chodníků	Citonice	Obnovovací investice – kvalitativní nedostatečnost	bezpečnost – vnitřní	2021–2025	5 mil.
Oprava místních chodníků	Citonice	Obnovovací investice – kvalitativní nedostatečnost	bezpečnost – vnitřní	2021–2025	5 mil.
Most přes potok	Čejkovice	Obnovovací investice – havarijní stav	doprava	2019–2019	2 mil.
Hasičská zbrojnice	Čejkovice	Nová investice – kapacitní nedostatečnost	integrováný záchranný systém	2019–2021	9 mil.
Smuteční síň	Čejkovice	Nová investice – technologický pokrok	služby pro občany	2022–2024	10 mil.
Kanalizace a ČOV	Čejkovice	Nová investice – technologický pokrok	kanalizace	2017–2019	22 mil.
Dyjákovičky – Obnova mokřadu	Dyjákovičky	Obnovovací investice – kvalitativní nedostatečnost, životní prostředí	-	2019–2019	není známo
Dyjákovičky - bezbariérové chodníky a kanalizace	Dyjákovičky	Nová investice – kapacitní nedostatečnost	doprava	2018–2019	1 mil.
Kanalizace a ČOV	Chvalatice	Nová investice – kapacitní nedostatečnost	kanalizace	2018–2020	22 mil.
Cyklostezka Josefov – Dolní Bojanovice	Josefov	Nová investice – technologický pokrok	doprava	2022–2023	8 mil.
Revitalizace návsi – obnova zeleně a parku	Lukov	Obnovovací investice – kvalitativní nedostatečnost	služby pro občany	2019–2021	3 mil.
Výstavba multifunkčního hřiště	Lukov	Nová investice – kvalitativní nedostatečnost	služby pro občany	2019–2022	1 mil.
Dešťová kanalizace – rekonstrukce záchytných jímek	Lukov	Obnovovací investice – technologický pokrok	kanalizace	2020–2025	7 mil.
Dešťová kanalizace – vybudování rezervoárů na dešťovou vodu	Lukov	Nová investice – kapacitní nedostatečnost	kanalizace	2020–2025	8 mil.
Oprava komunikací v obci	Lukov	Obnovovací investice – kvalitativní nedostatečnost	doprava	2021–2026	3 mil.
Vybudování chodníků v obci	Lukov	Nová investice – kvalitativní nedostatečnost	služby pro občany	2021–2026	1 mil.
Modernizace dětského hřiště	Lukov	Nová investice – kvalitativní nedostatečnost	služby pro občany	2025–2027	1 mil.

Dům a chráněným bydlením – vybudování zázemí	Lukov	Obnovovací investice – kvalitativní nedostatečnost	sociální bydlení	2025–2029	2 mil.
Kulturní dům – rekonstrukce vnitřní části	Lukov	Obnovovací investice – kvalitativní nedostatečnost	služby pro občany	2025–2030	4 mil.
Vybudování autobusové zastávky	Lukov	Obnovovací investice – kvalitativní nedostatečnost	služby pro občany	2026–2029	1 mil.
Oprava místních komunikací	Mikulovice	Nová investice – kvalitativní nedostatečnost	doprava	2019–2030	60 mil.
Sociální bydlení	Mikulovice	Legislativní nároky	sociální bydlení	2020–2023	35 mil.
Výstavba zázemí sportovního areálu	Mikulovice	Nová investice – kapacitní nedostatečnost	sport	2021–2025	6 mil.
Revitalizace veřejné zeleně	Mikulovice	Obnovovací investice – kvalitativní nedostatečnost	revitalizace krajiny	2025–2026	3 mil.
Protierozní a protipovodňové opatření	Mikulovice	Obnovovací investice – kapacitní nedostatečnost	ochrana před povodněmi	2021–2026	5 mil.
Oprava vodní nádrže	Pavlice	Obnovovací investice – kvalitativní nedostatečnost	ochrana před povodněmi	2022–2022	2 mil.
Rekonstrukce VO	Pavlice	Obnovovací investice – technologický pokrok	energetické úspory	2019–2019	1,5 mil.
Zasíťování stavebních pozemků	Pavlice	Nová investice – kapacitní nedostatečnost	jiné	2020–2022	5,5 mil.
Úprava místních komunikací v obci Rozkoš	Rozkoš	Obnovovací investice – kvalitativní nedostatečnost	doprava	2018–2025	8 mil.
Autobusová točna	Rozkoš	Obnovovací investice – kvalitativní nedostatečnost	doprava	2030–2030	1,5 mil.
Vybudování kruhového objezdu	Rozkoš	Obnovovací investice – technologický pokrok	doprava	2030–2030	5 mil.
Revitalizace veřejné zeleně	Rozkoš	Obnovovací investice – kvalitativní nedostatečnost	životní prostředí	2019–2020	1,5 mil.
Průtah obce Slatina	Slatina	Obnovovací investice – havarijní stav	bezpečnost – vnitřní	2020–2022	10 mil.
Oprava budovy OÚ	Slatina	Obnovovací investice – havarijní stav	bezpečnost – vnitřní	2019–2020	3 mil.
Víceúčelové hřiště	Slatina	Nová investice – technologický pokrok	služby pro občany	2021–2022	1 mil.
Dům s pečovatelskou službou	Slatina	Nová investice – technologický pokrok	sociální služby pro seniory	2025–2028	18 mil.
Rekonstrukce požární nádrže	Starý Petřín	Obnovovací investice – havarijní stav	životní prostředí	2020–2020	2 mil.

Rekonstrukce místních komunikací	Starý Petřín	Obnovovací investice – havarijní stav	doprava	2020–2021	2 mil.
Vodovod	Starý Petřín a místní části	Nová investice – technologický pokrok	IT	2027–2030	25 mil.
Výstavba obecních bytů	Starý Petřín	Nová investice – technologický pokrok	služby pro občany	2019–2022	7 mil.
Rekonstrukce a přístavba úpravny vody	Stošikovice na Louce	Obnovovací investice – kapacitní nedostatečnost	služby pro občany	2018–2019	3 mil.
Víceúčelové společenské zařízení	Stošikovice na Louce	Nová investice – kvalitativní nedostatečnost	služby pro občany	2019–2023	16 mil.
Víceúčelové zařízení	Těšetice	Nová investice – kvalitativní nedostatečnost	kultura	2020–2025	7 mil.
Podporované byty	Těšetice	Nová investice – kapacitní nedostatečnost	sociální bydlení	2022–2027	5 mil.
Jídelna + ubytovna	Těšetice	Obnovovací investice – havarijní stav	služby pro občany	2020–2030	7 mil.
Úprava návsi	Únanov	Nová investice – kvalitativní nedostatečnost	služby pro občany	2019–2021	17 mil.
Výstavba víceúčelového objektu	Únanov	Nová investice – kvalitativní nedostatečnost	služby pro občany	2019–2021	10 mil.
Opravy místních komunikací	Únanov	Obnovovací investice – kvalitativní nedostatečnost	doprava	2020–2025	18 mil.
Zpevnění polních cest	Únanov	Obnovovací investice – kvalitativní nedostatečnost	doprava	2019–2024	10 mil.
Bytový dům	Únanov	Nová investice – kapacitní nedostatečnost	sociální bydlení	2024–2026	30 mil.
Domov pro seniory	Únanov	Nová investice – kvalitativní nedostatečnost	sociální služby pro seniory	2026–2030	60 mil.
Splašková kanalizace	Vevčice	Nová investice – kvalitativní nedostatečnost	kanalizace	2022–2023	17 mil.
Cyklostezka Kemp Tvoříhráz	Výrovice	Nová investice – technologický pokrok	doprava	2019–2022	5 mil.
Sociální byt	Výrovice	Nová investice – havarijní stav	sociální bydlení	2020–2022	2 mil.
Oprava místních komunikací	Výrovice	Obnovovací investice – havarijní stav	doprava	2020–2025	5 mil.
Revitalizace veřejných prostranství	Výrovice	Obnovovací investice – kvalitativní nedostatečnost	životní prostředí	2018–2028	5 mil.
Revitalizace krajiny	Výrovice	Nová investice – kvalitativní nedostatečnost	revitalizace krajiny	2024–2030	5 mil.
Sportovní zařízení	Výrovice	Nová investice – kvalitativní nedostatečnost	sport	2024–2030	10 mil.
Odkoupení budovy "Domečku" a	Znojmo	Obnovovací investice – kapacitní nedostatečnost	kultura	2019–2021	100 mil.

vybudování kulturního a společenského centra					
Výstavba nového krytého bazénu v areálu Městské plovárny Louka	Znojmo	Nová investice – havarijní stav	sport	2020–2022	232 mil.
Vybudování multifunkčního dopravního a sportovního areálu v Příměticích	Znojmo	Obnovovací investice – havarijní stav	sport	2020–2021	41 mil.
Revitalizace Louckého kláštera (národní kulturní památka)	Znojmo	Obnovovací investice – havarijní stav	služby pro občany	2025–2030	1 500 mil.
Revitalizace prostranství podél levého břehu řeky Dyje	Znojmo	Nová investice – kvalitativní nedostatečnost	revitalizace krajiny	2020–2023	25 mil.
Vybudování průsečné křižovatky ulic Pražská	Znojmo	Nová investice – kvalitativní nedostatečnost	doprava	2022–2023	30 mil.
Vybudování parkovacího domu na ulici Jana Palacha	Znojmo	Nová investice – kapacitní nedostatečnost	doprava	2020–2021	40 mil.
Revitalizace Horního parku	Znojmo	Obnovovací investice – kvalitativní nedostatečnost	životní prostředí	2019–2022	60 mil.
Výstavba Domova pro seniory v lokalitě Pod Svatým Janem v Příměticích	Znojmo	Nová investice – kapacitní nedostatečnost	sociální služby pro seniory	2021–2023	120 mil.
Vybudování nové sportovní haly v areálu Městských lázní	Znojmo	Obnovovací investice – kapacitní nedostatečnost	sport	2023–2025	200 mil.
Dokončení obchvatu	Znojmo	Nová investice – kapacitní nedostatečnost	doprava	Do 2030	10000 mil.
Sociální bydlení	Znojmo	Obnovovací investice – kapacitní nedostatečnost	sociální bydlení	2020–2022	8 mil.
Plán udržitelné městské mobility	Znojmo	Nová investice – kvalitativní nedostatečnost	doprava	2020–2020	0,5 mil.
Cyklistické propojení Znojma se sousedními obcemi	Znojmo, Chvalovice, Hluboké Mašůvky, Únanov	Nová investice – kvalitativní nedostatečnost	doprava	2020–2030	80 mil.
Komunikace	Znojmo	Nová investice – kapacitní nedostatečnost	služby pro občany	2019–2030	150 mil.
Areál pro volnočasové aktivity Léry	Znojmo	Nová investice – kapacitní nedostatečnost	sport	2020–2025	60 mil.
Oprava krovu a střechy radniční věže	Znojmo	Obnovovací investice – havarijní stav	kulturní dědictví	2025–2027	18 mil.
DPS Vančurova DPS Dukelská – rekonstrukce budov	Znojmo	Obnovovací investice – havarijní stav	sociální služby pro seniory	2021–2024	45 mil.
Vybudování kancelářské budovy pro sdílené služby	Znojmo	Nová investice – kapacitní nedostatečnost	podnikání	2025–2028	60 mil.
Překladiště komunálního odpadu	Znojmo	Nová investice – kapacitní nedostatečnost	-	2022–2023	50 mil.



4.3 Provázanost na Akční plán SR JMK 2022–2023

Tabulka 17 Seznam projektů z Akčního plánu SR JMK 22–23 souvisejících s územím HSOÚ Znojmo

Tematické opatření 1.4.1: Rozvoj a obnova infrastruktury a vybavenosti škol a školských zařízení	
Rozvoj polytechnického vzdělávání v SOU a SOŠ SČMSD, Znojmo, s. r. o.	Vybudování multifunkční odborné učebny v areálu školy a stavební úprava částí stávajících, které by byly součástí učebny; - vybavení multifunkční odborné učebny, pomůcky, ICT, vybudování a zkvalitnění zázemí pro žáky/uchazeče o vzdělávání i pedagogy v souladu s požadavky na kvalitu vzdělávání ve vztahu ke zvyšujícím se nárokům na odborné znalosti absolventů žáků.
Tematické opatření 2.1.1: Zajištění dostupnosti a zvyšování kvality zdravotních služeb na území kraje	
Urgentní příjem	Vybudování urgentních příjmů dle Sítě nemocnic s urgentním příjmem. Urgentní příjem je zřizován jako samostatné specializované pracoviště poskytovatelů poskytujících akutní lůžkovou péči s nepřetržitým provozem 24 hodin denně po 7 dnů v týdnu. Zajišťuje příjem a poskytování akutní intenzivní lůžkové péče a akutní specializované ambulantní péče pacientům s náhle vzniklým závažným postižením zdraví, pacientům v přímém ohrožení života a také pacientům s náhlou změnou zdravotního stavu.
Tematické opatření 2.1.4: Rozvoj a modernizace technické infrastruktury a vybavenosti zdravotních služeb	
Rozvoj a modernizace pracovišť Nemocnice Znojmo v návaznosti na urgentní příjem – soubor přístrojového vybavení	Pořízení a modernizace přístrojového vybavení pracovišť navazujících na urgentní příjem.
Název projektu Rekonstrukce lůžkového objektu	Dostavba komunikačních vertikál a komplexní rekonstrukce objektů C1, C2.
Modernizace spalovny nebezpečného odpadu	Zvýšení kapacity spalovny nebezpečného odpadu.
Tematické opatření 2.2.2: Pokračování v procesu transformace a deinstitucionalizace sociálních služeb	
Transformace DOZP Zámek Břežany, p.o. - pokračování I. (Višňové)	V rámci pokračující transformace DOZP Zámek Břežany, p.o. - koupě pozemku a výstavba rodinného domu v okrese Znojmo za účelem provozování komunitní služby DOZP s vysokou mírou závislosti ve 2 domácnostech.
Transformace DZR Emin zámek, p.o.	Pro zahájení úplné transformace DZR Emin zámek, p.o. - koupě pozemků a výstavba rodinných domů v Jihomoravském kraji za účelem provozování komunitní služby DZR nebo chráněného bydlení pro osoby s duševním onemocněním, které umožní klientům opustit ústavní službu.
Tematické opatření 3.1.3: Rekonstrukce regionální silniční infrastruktury a klíčových obecních komunikací	
II/409 Uherčice-Vratěnín-Rancířov 4.-5.stavba	Modernizace silnice, stavba v realizaci.
II/411 Uherčice - Korolupy - Vysočany (Bítov), I. et úsek st.3	Modernizace silnice, stavba v realizaci.
II/408 hranice kraje - Štítary	Modernizace silnice.
Tematické opatření 4.4.1: Předcházení vzniku odpadů a odpadové vzdělávání, zavádění prvků cirkulární ekonomiky	
Navýšení kapacity – rekonstrukce zařízení ke spalování nebezpečných odpadů v zařízení nemocnice Znojmo	Navýšení kapacity zařízení ke spalování nebezpečných odpadů v zařízení nemocnice Znojmo. Přípravy dosud nezahájeny – ve stádiu úvah.
Tematické opatření 6.3.1 Obnova a prezentace kulturních památek	
Jihomoravské muzeum ve Znojmě – Centrální depozitář, expozice a centrum regionální výuky	Bezpečné uložení sbírek, prostory pro regionální výuku, výstavní prostory.

Tematické opatření 6.6.4: Podpora participace veřejnosti	
Zapojení veřejnosti v rámci tvorby Studie hospodářsky a sociálně ohrožených území (HSOÚ) ORP Kyjov, Veselí na Moravou, Hodonín, Znojmo, Moravský Krumlov	Participace veřejnosti na tvorbě studií HSOÚ. Analýza potřeb a návrh tematických opatření a konkrétních aktivit a projektů pro vybraná území ORP v návaznosti na Strategii rozvoje Jihomoravského kraje a SRR ČR. Vazba na TO 6.7.1 a 6.8.1.
Tematické opatření 6.7.1: Podpora snižování negativních disparit v území kraje a koordinace polycentrického rozvoje sídelní struktury kraje	
Studie hospodářsky a sociálně ohrožených území (HSOÚ) ORP Kyjov, Veselí na Moravou, Hodonín, Znojmo, Moravský Krumlov	Analýza potřeb a návrh tematických opatření a konkrétních aktivit a projektů pro vybraná území ORP v návaznosti na Strategii rozvoje Jihomoravského kraje a SRR ČR. Participace zainteresovaných subjektů z území Jihomoravského kraje na tvorbě dokumentů a identifikaci projektů z území. Vazba na připravovaný národní dotační program MMR zaměřený HSOÚ. Vazba na TO 6.6.4 a 6.8.1.
Tematické opatření 6.8.1: Podpora spolupráce samospráv, svazků obcí a místních akčních skupin v rozvoji území	
Zapojení samospráv a MAS do tvorby Studie hospodářsky a sociálně ohrožených území (HSOÚ) ORP Kyjov, Veselí na Moravou, Hodonín, Znojmo, Moravský Krumlov	Aktivní zapojení aktérů z území ORP (DSO, MAS, obce, NNO atd.) do tvorby studie. Analýza potřeb a návrh tematických opatření a konkrétních aktivit a projektů pro vybraná území ORP v návaznosti na Strategii rozvoje Jihomoravského kraje a SRR ČR. Vazba na připravovaný národní dotační program MMR zaměřený HSOÚ. Vazba na TO 6.6.4 a 6.7.1.

5 Implementační rizika

- Nedostatečná spolupráce partnerů projektů, nedostatečná nebo nevhodná delegace kompetencí
- Pasivita aktérů, nezájem o roli Nositele projektu
- Nedostatečná kvalifikace osob odpovědných za naplňování HSOÚ
- Nedodržování nastavených sledování a hodnocení naplňování HSOÚ
- Politické vlivy (lobbying)
- Nedostatek finančních zdrojů na spolufinancování a předfinancování
- Nepřipravenost projektů
- Neúspěch při získávání finančních prostředků z dostupných finančních zdrojů (krajské, národní, evropské a ostatní)
- Neexistence nositele projektových záměrů
- Složitě nastavené podmínky pro přípravu a realizaci projektů



Seznam grafů, map, tabulek a příloh

Graf 1 Výměra půdy v roce 2020 na území SO ORP Znojmo	6
Graf 2 Vývoj středního stavu počtu obyvatel v letech 2010–2021 v SO ORP Znojmo.....	7
Graf 3 Absolutní změny přírůstku obyvatel v SO ORP Znojmo v letech 2010–2021	7
Graf 4 Porovnání věkové pyramidy v SO ORP Znojmo a JMK v roce 2010	8
Graf 5 Porovnání věkové pyramidy v SO ORP Znojmo a JMK v roce 2021	9
Graf 6 Index stáří ve SO ORP Znojmo a Jihomoravském kraji v letech 2010–2021.....	10
Graf 7 Vývoj indexu sociálního vyloučení ve SO ORP Znojmo a Jihomoravském kraji v letech 2016-2021	12
Graf 8 Výstavba bytů za roky 2010–2021 ve SO ORP Znojmo.....	13
Graf 9 Podíl nezaměstnaných osob ve SO ORP Znojmo a Jihomoravském kraji.....	14
Graf 10, Graf 11 Podíl UoZ v evidenci déle než 6 měsíců v HSOÚ a Jihomoravském kraji v roce 2016 a 2021	14
Graf 12 Počet ekonomických subjektů se zjištěnou aktivitou ve SO ORP Znojmo za roky 2010–2021	16
Graf 13 a Graf 14 Podíl ekonomických subjektů se zjištěnou aktivitou ve SO ORP Veselí nad Moravou podle vybraných odvětví ekonomické činnosti CZ-NACE (%) v roce 2010 (vlevo) a 2021 (vpravo).....	17
Mapa 1 Hospodářsky a sociálně ohrožená území v ČR.....	3
Mapa 2 SO ORP Znojmo – administrativní mapa	4
Mapa 3 SO ORP Znojmo – obecně-geografická mapa	5
Mapa 4 Hustota osídlení v SO ORP Znojmo k 1. 1. 2021	10
Mapa 5 Počet lékařských zařízení v obcích SO ORP Znojmo v roce 2022	20
Mapa 6 Nedostatek vláhy v České republice k 9. 10. 2022.....	23
Tabulka 1 Srovnání vzdělanosti obyvatel ve SO ORP Znojmo s Jihomoravským krajem a ČR (2021).....	11
Tabulka 2 Srovnání vzdělanosti obyvatel ve SO ORP Znojmo s Jihomoravským krajem a ČR (2021).....	11
Tabulka 4 Soběstačnost na trhu práce v POÚ SO ORP Znojmo v roce 2021	15
Tabulka 5 Zranitelnost trhu práce v POÚ SO ORP Znojmo v roce.....	15
Tabulka 6 Srovnání míry podnikatelské aktivity ve SO ORP Znojmo, JMK a ČR	16
Tabulka 7 Největší zaměstnavatelé v SO ORP Znojmo v roce 2021	17
Tabulka 8 Technická vybavenost obcí SO ORP Znojmo a Jihomoravského kraje v roce 2021	18
Tabulka 9 Vybavenost obcí SO ORP Znojmo typy veřejného občanského vybavení v roce 2021	18
Tabulka 10 Přehled školských organizací ve SO ORP Znojmo v roce 2021	19
Tabulka 11 Přehled sociálních zařízení v SO ORP Znojmo v roce 2021	19
Tabulka 12 Počty ubytovaných turistů v letech 2012–2021 v SO ORP Znojmo	20
Tabulka 13 Srovnání hustoty silnic v SO ORP Znojmo, JMK a ČR	21
Tabulka 14 Porovnání struktury silnic SO ORP Znojmo a JMK v roce 2016	21
Tabulka 15 Srovnání akcesibility Znojma s krajským městem různými dopravními módy	22
Tabulka 16 Brownfieldy v SO ORP Znojmo v roce 2023.....	24
Tabulka 17 SWOT analýza.....	26
Tabulka 18 Seznam projektů z Akčního plánu SR JMK 22–23 souvisejících s územím HSOÚ Znojmo	45

Příloha 1 Rychlost internetového pokrytí	51
Příloha 2 Seznam školských zařízení ve SO ORP Znojmo	51
Příloha 3 Vybrané obory lékařství a počet lékařů v obcích SO ORP Znojmo k 1. 9. 2022.....	54



Zdroje

<https://prace.kurzy.cz/hodonin/>

<http://mapaexekuci.cz/index.php/mapa-2/>

<https://www.brownfieldy-jmk.cz/?okres=645>

<https://www.intersucho.cz/cz/sucho-v-okresech/?region=hodonin>

<https://rskjmk.kr->

jihomoravsky.cz/api/media/1259/P%C5%99%C3%ADloha+%C4%8D.+2+Sborn%C3%ADk++Voda+pro+JMK.pdf

<https://www.verejnakonzultace.cz/pokryti-am-2020/mapa/>

<https://rejstriky.msmt.cz/rejskol/default.aspx>

Koncepce zdravotnictví Jihomoravského kraje 2020-2025 (leden 2020),

<https://jmk.brandcloud.pro/api/storage/download-file?id=855053>

https://geoportal.vumop.cz/apps/mapovnik/vetna_eroze_index.php

<https://www.jmk.cz/content/8568> (Akční plán rozvoje soc. služeb)

<https://www.socialni-zaclenovani.cz/dokument/rozsah-socialniho-vyloucení-v-jihomoravském-kraji/>

https://www.uradprace.cz/documents/37855/925019/Rocni_JMK_2021.pdf/

<https://jmk.brandcloud.pro/cs#/document/13160/104833>

<https://jmk.brandcloud.pro/cs#/document/13160/63287>

<https://socialnisluzby.kr-jihomoravsky.cz/>

<https://tourdata.cz/data/navstevnost-turistických-cílu-2021-jihomoravsky-kraj/>

<https://geoportal.gov.cz/web/guest/map>

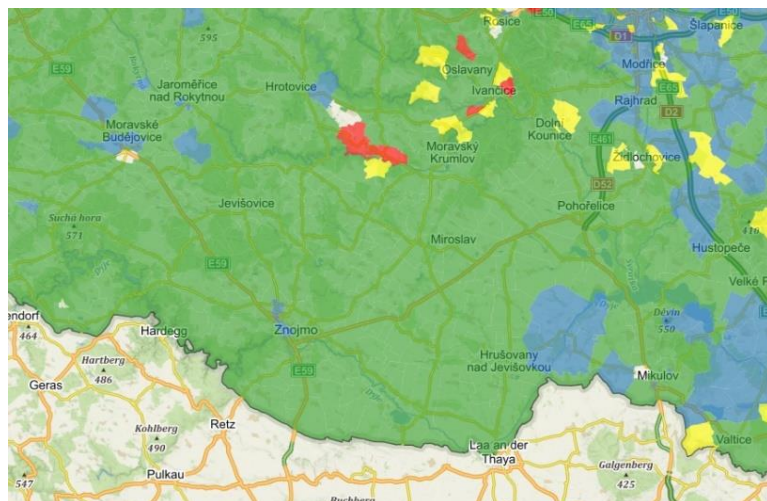
<https://nrpzs.uzis.cz/index.php?pg=home--otevrena-data>

https://mapy.muznojmo.cz/mapserv/uap_web/podklady/soubory/Podklady%20pro%20RUR%C3%9A%20-%2003%20Stav%20a%20v%C3%BDvoj%20uzemi.pdf



Přílohy

Příloha 1 Rychlost internetového pokrytí



Rychlost pro alespoň jedno AM v ZSJ

- přístup < 30 Mbit/s
- NGA 30 Mbit/s až 100 Mbit/s
- NGA 100 Mbit/s až 1 Gbit/s
- NGA 1 Gbit/s a více

Zdroj: veřejná konzultace

Příloha 2 Seznam školských zařízení ve SO ORP Znojmo

Název	Počet žáků
Mateřské školy	
Mateřská škola, Bezkov, p. o.	28
Mateřská škola, Dyjákovice, p. o.	40
Mateřská škola, Hnanice, p. o.	21
Mateřská škola Hodonice, p. o.	95
Mateřská škola, Hrušovany nad Jevišovkou, p. o.	100
Mateřská škola, Krhovice, p. o.	21
Mateřská škola, Lesná	22
Mateřská škola, Litobratřice, p. o.	20
Mateřská škola, Nový Šaldorf, p. o."	60
Mateřská škola Olbramkostel, p. o.	25
Mateřská škola Plaveč, p. o.	22
Mateřská škola, Práče, p. o.	49
Mateřská škola, Pravice, p. o.	16
Mateřská škola, Prosiměřice, p. o.	49
Mateřská škola, Slup, p. o.	28
Mateřská škola, Starý Petřín, p. o.	18
Mateřská škola, Strachotice, p. o.	28
Mateřská škola Suchohrdly, p. o.	50
Mateřská škola, Šafov, p. o.	15
Mateřská škola, Šatov, p. o.	33
Mateřská škola, Těšetice, p. o.	22
Mateřská škola Tvořihráz, p. o.	38
Mateřská škola, Uherčice, p. o.	18
Mateřská škola Valtovice, p. o.	22
Mateřská škola, Vranov nad Dyjí, p. o.	22
Mateřská škola, Znojmo, Dělnická 2, p. o.	211

Mateřská škola, Znojmo, Holandská 2, p. o.	218
Mateřská škola, Znojmo, nám. Armády 9, p. o.	117
Mateřská škola, Znojmo, nám. Republiky 15, p. o.	120
Mateřská škola, Znojmo, Pražská 80, p. o.	219
Mateřská škola, Znojmo, Přímětice 279, p. o.	135
Mateřská školy + Základní školy	
Základní škola a mateřská škola, Blížkovice, p. o.	52 + 162
Základní škola a mateřská škola, Božice, p. o.	94 + 246
Základní škola a Mateřská škola, Břežany, p. o.	37 + 39
Základní škola a mateřská škola, Citonice, p. o.	21 + 27
Základní škola a Mateřská škola, Dobšice, p. o.	69 + 79
Základní škola a Mateřská škola, Hevlín, p. o.	44 + 131
Základní škola a mateřská škola, Hluboké Mašůvky, p. o.	19 + 18
Základní škola a Mateřská škola, Horní Dunajovice, p. o.	28 + 29
Základní škola a mateřská škola, Hostim, p. o.	13 + 14
Základní škola a Mateřská škola, Hrabětice, p. o.	36 + 42
Základní škola a Mateřská škola, Hrádek, p. o.	39 + 49
Základní škola a Mateřská škola, Jaroslavice, p. o.	45 + 140
Základní škola a Mateřská škola, Jevišovice	68 + 210
Základní škola a mateřská škola, Kravsko, p. o.	52 + 233
Základní škola a Mateřská škola Kuchařovice, p. o.	39 + 52
Základní škola a Mateřská škola, Mikulovice u Znojma, p. o.	41 + 138
Základní škola a Mateřská škola Oleksovice, p. o.	27 + 22
Základní škola a Mateřská škola, Pavlice	28 + 32
Základní škola a Mateřská škola, Šanov, p. o.	59 + 166
Základní škola a Mateřská škola, Štítary, p. o.	26 + 21
Základní škola a Mateřská škola, Šumná, p. o.	56 + 155
Základní škola a Mateřská škola, Tasovice, p. o.	45 + 416
Základní škola a Mateřská škola, Únanov, p. o.	45 + 60
Základní škola a Mateřská škola, Višňové, p. o.	46 + 173
Základní škola a Mateřská škola Vrbovec	97 + 241
Základní škola a Mateřská škola, Znojmo, Pražská 98	40 + 730
Základní škola JUDr. Josefa Mareše a Mateřská škola, Znojmo, Klášterní 2, p. o.	45 + 867
Základní škola Prokopa Diviše a Mateřská škola, Znojmo – Přímětice 569	35 + 548
Mateřská škola + Základní škola + Praktická škola	
Mateřská škola, základní škola a praktická škola Znojmo, p. o.	38 + 115 + 46
Základní škola	
Základní škola, Dyjákovice, p. o.	147
Základní škola, Hrušovany nad Jevišovkou, p. o.	431
Základní škola Lubnice, p. o.	107
Základní škola, Mašovice	45
Základní škola, Práče - p. o.	34
Základní škola, Prosiměřice, p. o.	348

Základní škola, Strachotice, p. o.	75
Základní škola Suchohrdly, p. o.	90
Základní škola, Šatov, p. o.	126
Základní škola, Vranov nad Dyjí, p. o.	101
Základní škola, Znojmo, Mládeže 3, p. o.	747
Základní škola, Znojmo, náměstí Republiky 9	625
Základní škola, Znojmo, Václavské náměstí 8, p. o.	400
Základní škola, Želetice	115
Střední školy	
Gymnázium Dr. Karla Polesného Znojmo, p. o.	662
Gymnázium, Střední pedagogická škola, Obchodní akademie a Jazyková škola s právem státní jazykové zkoušky Znojmo, p. o.	917
Střední odborná škola Znojmo, Dvořákova, p. o.	488
Střední odborné učiliště a Střední odborná škola SČMSD, Znojmo, s.r.o.	731
Střední škola technická Znojmo, p. o.	251
Střední zdravotnická škola a vyšší odborná škola zdravotnická Znojmo, p. o.	233
Výchovný ústav	
Výchovný ústav, střední škola a školní jídelna Višňové, Zámek 1	neznámý

Zdroj: Odbor školství KrÚ JMK. Vlastní zpracování.



Příloha 3 Vybrané obory lékařství a počet lékařů v obcích SO ORP Znojmo k 1. 9. 2022

Obec	Lékař specialista	Praktický lékař	Stomatolog	Lékárna	Gynekolog	Pediatr	Oční optika	Zdravotnická záchraná služba	Celkem v obci
Bítov	-	1	1	-	-	-	-	-	2
Blížkovice	1	1	1	1	-	-	-	-	4
Božice	-	1	1	1	-	-	-	-	5
Břežany	1	2	-	-	-	-	-	-	4
Dobšice	-	-	1	-	-	-	-	-	1
Dyjákovice	-	1	-	-	-	-	-	-	1
Hevlín	-	1	1	-	-	-	-	-	2
Hodonice	-	1	-	1	1	-	-	-	3
Horní Dunajovice	-	1	-	-	-	1	-	-	2
Hostim	-	2	-	-	-	-	-	-	3
Hrádek	-	1	-	-	-	-	-	-	1
Hrušovany nad Jevišovkou	3	4	2	2	1	2	1	1	18
Chvalovice	2	-	2	1	-	-	-	-	5
Jaroslavice	-	1	1	1	-	-	-	-	3
Jevišovice	-	3	2	1	1	1	-	-	9
Lechovice	-	1	-	-	-	-	-	-	1
Mikulovice	-	1	-	-	-	1	-	-	2
Nový Šaldorf-Sedlešovice	-	1	-	-	-	-	-	-	4
Pavlice	-	1	-	-	-	-	-	-	1
Plaveč	-	-	-	-	-	-	-	-	2
Práče	-	-	-	-	-	-	-	-	1
Prosiměřice	-	2	1	1	-	-	-	-	4
Rybníky	-	-	-	-	-	-	-	-	1
Slatina	-	1	-	-	-	-	-	-	1

Strachotice	-	1	-	-	-	-	-	-	1
Šanov	-	-	-	-	-	-	-	-	1
Šatov	-	1	-	-	-	-	-	-	1
Šumná	-	1	-	-	-	-	-	1	2
Tasovice	1	1	-	-	-	-	-	-	2
Višňové	-	1	1	1	-	-	-	-	3
Vranov nad Dyjí	-	1	1	1	1	-	-	-	6
Vrbovec	-	1	-	-	-	-	-	-	1
Znojmo	62	23	32	13	10	7	6	1	178
Celkem lékařů	70	57	47	24	14	12	7	3	275

Zdroj: Otevřená data Národního registru poskytovatelů zdravotních služeb, vlastní zpracování