

## **Zápis z 9. jednání pracovní skupiny pro sociální oblast**

Termín jednání: 13. června 2018

Místo jednání: Krajský úřad Jihomoravského kraje, místnost č. 240

Účastníci jednání: viz prezenční listina



EVROPSKÁ UNIE  
Fond soudržnosti  
Operační program Technická pomoc

### Program jednání:

1. Zahájení
2. Aktuální informace o projektech v rámci KPSVL v JMK
3. Aktuální informace o projektech ITI
4. Aktuální informace k Dočasné síti
5. Připravované výzvy v rámci OPZ
6. Připravované výzvy MAS, týkající se sociálních služeb
7. Návrhová část Strategie regionálního rozvoje 21+
8. Aktuální informace k projektu Profesní vzdělávání pro pracovníky poskytovatelů sociálních služeb v Jihomoravském kraji
9. Diskuze a závěr

### **1. Zahájení**

- V 09:00 hodin paní PhDr. Jarmila Bisomová (KrÚ JMK) přivítala přítomné členy pracovní skupiny (PS). PS byla informována o odchodu dosavadního garanta PS (pana Mgr. Martina Petříka) z Krajského úřadu Jihomoravského kraje (KrÚ JMK). Paní PhDr. Jarmila Bisomová byla pověřena vedením odboru sociálních věcí v rámci KrÚ JMK. Dočasně tak povede i PS. Dále byl představen program jednání. K programu jednání byl vznesen návrh na představení bodu č. 5 (*Připravované výzvy v rámci OPZ*) před bod č. 4 (*Aktuální informace k Dočasné síti*). Proti tomuto návrhu neměl nikdo z přítomných námitek.

### **2. Aktuální informace o projektech v rámci koordinovaného přístupu k řešení problematiky sociálně vyloučených lokalit (KPSVL) v JMK**

- Pan Mgr. Jan Mochťák (Agentura pro sociální začleňování) představil přítomným členům PS aktuální informace o projektech KPSVL. Dále byly představeny informace o zadluženosti v rámci obcí Jihomoravského kraje (např. Šafov u Vranova nad Dyjí – zadluženost cca 30 % obyvatel z celkového počtu cca 158 obyvatel v rámci obce).
- PS byla dále informována o 3 plánovaných výzvách:
  - IROP výzva na sociální bydlení;
  - Výzva na infrastrukturu sociálních služeb;
  - 9/2018–10/2018 výzva na sociální začleňování (informace z MPSV).
- Dále byly představeny informace k plánované výzvě Housing first:
  - Výzva bude zaměřena na podporu sociální práce ve vztahu ke konkrétnímu bytu, v rámci výzvy bude možné zafinancovat částečnou úpravu bytů.
- Pan Mgr. Mochťák dále nastínil problematiku udržitelnosti projektů po konci financování. Z vyjádření MPSV vyplývá, že MPSV nerozlišuje, zda daná služba je v dočasné nebo základní síti (MPSV na danou službu nahlíží stejně). V současné době se připravuje metodika, na základě které by mělo dojít ke změně financování sociálních služeb.
- PS byly dále představeny informace k čerpaní finančních prostředků v rámci alokace 1.1.1 a 2.1.2.

**Regionální stálá konference pro území Jihomoravského kraje**  
**Pracovní skupina pro sociální oblast**

- Přehled z oblasti „Zaměstnanost“:

3 projekty:

- Projekt: Zvyšování zaměstnanosti v sociálně vyloučených lokalitách města Brna (žadatel: Drom)
- Práce je šance (žadatel: IQRS)
- Podpora zaměstnanosti znevýhodněných osob na území města Brna (žadatel: MMB)

- Přehled z oblasti „Bydlení“:

10 projektových záměrů

- Do výzvy OPZ č. 052 předloženo 8 projektových žádostí, 7 z nich schváleno;
- 2 projekty předloženy a podpořeny mimo OPZ 052;
- Nepodpořený projekt OPZ 052 získal podporu ze sociálních inovací;
- Konkrétní názvy jednotlivých projektů společně s další specifikací: viz příloha č. 1: slide č. 8–9.

- Přehled z oblasti „Prevence a bezpečnost“:

8 úspěšných projektových žádostí

- Priority v oblasti Bezpečnost a prevence rizikového chování v SPSZ:
  1. Zapojení občanů do aktivního způsobu zvyšování vlastní bezpečnosti i bezpečí svého okolí;
  2. Podpora výchovně vzdělávacích programů a volnočasových aktivit pro rizikové děti a mládež;
  3. Podpora integračních aktivit pro osoby vykonávající alternativní typ trestu, osoby po návratu z výkonu trestu nebo osoby žijící rizikovým způsobem života;
  4. Zmírňování rizik návykového chování.
- Konkrétní názvy jednotlivých projektů společně s další specifikací: viz příloha č. 1: slide č. 11–13.

- Přehled z oblasti „Rodina a zdraví“:

16 úspěšných projektových žádostí

- Priority v oblasti rodina a zdraví dle SPSZ:
  1. Zlepšit přístup ke zdravotní péči, včetně preventivní zdravotní péče a zdravotní osvěty;
  2. Navýšení efektivity práce s rodinou, včetně systematizace spolupráce.
- Konkrétní názvy jednotlivých projektů společně s další specifikací: viz příloha č. 1: slide č. 16–18.

- Přehled z oblasti „Vzdělávání“:

- Projekty statutárního města Brna v oblasti vzdělávání:

- Rovný přístup k předškolnímu vzdělávání ve městě Brně;
- Prevence školní neúspěšnosti na základních školách ve městě Brně.

- Připravované projekty NNO v oblasti vzdělávání:

- Podpora žáků základních škol při smysluplném přechodu na střední školy, kariérní poradenství (IQ Roma servis, z.s.);
- Podrobnosti k projektům: viz příloha č. 1: slide č. 20–23.

- Pan Mgr. Mochťák dále informoval přítomné členy PS, že v rámci výzvy č. 52 OPZ pro Břeclav byly všechny navržené projekty podpořeny (realizace projektů: od června 2018 do února 2019, v rámci alokace vyčerpáno 99,85 % prostředků). Podrobnosti k projektům: viz příloha č. 1: slide č. 28–34.

**3. Aktuální informace o projektech ITI – pan Ing. Petr Šašinka**

- Nástroj ITI je realizován na území Brněnské metropolitní oblasti (BMO).

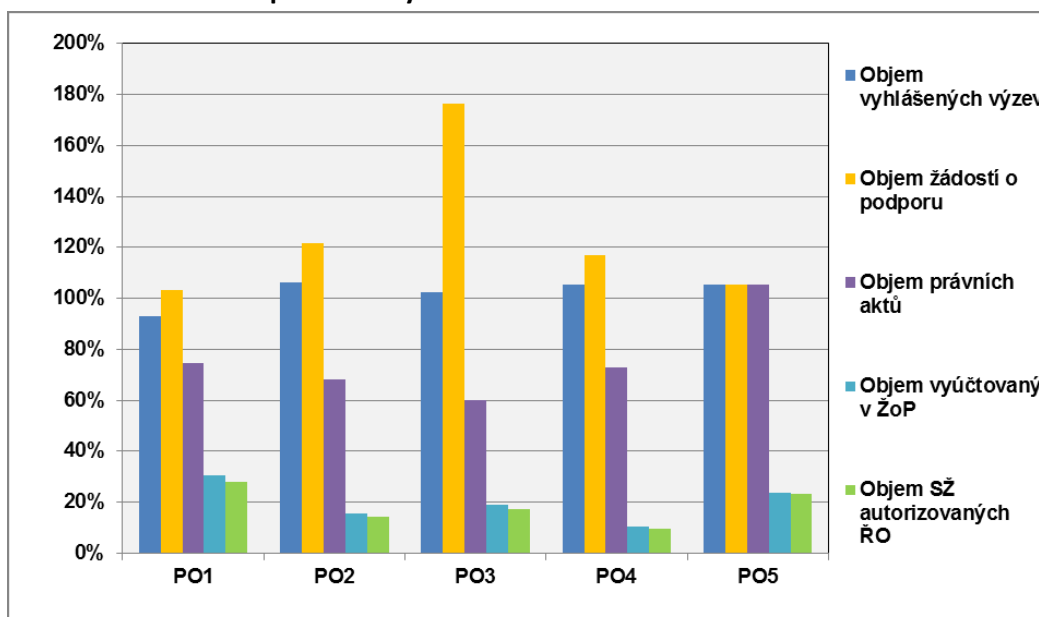
## Regionální stálá konference pro území Jihomoravského kraje Pracovní skupina pro sociální oblast

- Alokace pro tento nástroj 6 mld. Kč, na sociální oblast (IROP OPZ) 1 mld. Kč, aktuálně rezervováno 80 % prostředků na sociální oblast (některé projekty jsou již hotové).
- Poslední vlnu výzev zaměřených na sociální oblast Brno plánuje vypsát v 8/2018–9/2018. Výzvy budou zaměřeny na infrastrukturu sociálních služeb, sociální bydlení...
- Další informace k plánovaným výzvám a již podpořeným projektům naleznete na webu: [iti.brno.cz](http://iti.brno.cz).
- Aktuálně probíhají debaty o tom, jak bude nástroj ITI pokračovat, zda se osvědčil, jaká témata budou podporována. Začátkem příštího roku se zvažuje aktualizace strategie pro BMO.
- Pan Ing. Pavel Fišer, Ph.D. (KrÚ JMK ORR) doplnění: MMR by v novém programovém období chtělo pouze 3 operační programy (zaměřené na infrastrukturu, na měkké projekty a na integrované nástroje), pravděpodobně nebude žádné zálohové financování, bude kladen důraz na větší podíl národního financování). Poziční dokumenty: Metropolitních oblastí, Asociace krajů, Svazu měst a obcí, Svazu místních samospráv se prolínají, téma nástroje ITI je v nich hodně akcentováno. Integrované nástroje budou i v novém programovém období podporovány.
- Pan Ing. Pavel Fišer, Ph.D. položil dotaz na pana Mgr. Jana Mochčáka: existuje někde metodika, která by se zabývala otázkou – kde mohou sociálně vyloučené lokality vzniknout? Odpověď: Agentura pro sociální začleňování bude vytvářet „mapu“ na základě demografických dat, která by toto měla postihnout (Gabalova analýza se již jeví jako neaktuální).

#### 4. Přípravované výzvy v rámci OPZ – PhDr. Pelajová, Ing. Okáč

- V rámci bodu *Přípravované výzvy v rámci OPZ* byl paní PhDr. Miladou Pelajovou nejprve představen odbor podpory projektů spadající pod MPSV. PS byla informována o existenci jednotlivých detašovaných pracovišť a možnosti domluvy konzultací.
- 27.06.2018 se bude konat seminář pro žadatele a příjemce výzvy č. 73 a č. 74 (dětské skupiny).
- 18.10.2018 se bude konat v budově administrativního a školicího centra KrÚ JMK na Cejlu konference pro neziskové organizace (téma: co může MPSV nabídnout neziskovým organizacím), součástí konference budou workshopy, příklady dobré praxe a další. Akce bude probíhat pod záštitou náměstka hejtmána Jihomoravského kraje – pana Mgr. Marka Šlapala.

#### - Stav realizace OPZ za prioritní osy:



**Regionální stálá konference pro území Jihomoravského kraje**  
**Pracovní skupina pro sociální oblast**

- **Prioritní osa 1 podpora zaměstnanosti a adaptability pracovní síly:**
- **Přístup k zaměstnanosti:**
  - 03/2016 Integrované územní investice (ITI, výzva č.45).
  - 03/2016 Integrovaný plán rozvoje území (IPRÚ, výzva č.46).
  - 09/2018 nová výzva na podporu zaměstnanosti cílových skupin znevýhodněných na trhu práce.
- **Sladování soukromého a pracovního života:**
  - 04/2017 Implementace doporučení genderového auditu u zaměstnavatelů (výzva č.130/131).
  - 06/2018 Soutěžní projekty na podporu rovnosti žen a mužů (připravovaná výzva č. 81).
  - 11/2018 Podpora péče o nejmenší děti v mikrojeslích (připravované výzvy č. 69/70).
- **Projekty realizované ostatními organizacemi:**
  - Úřad práce: SÚPM / VPP, Podpora odborného vzdělávání II (POVEZ II).
  - Fond dalšího vzdělávání: Projekty zaměřené na praxe u zaměstnavatelů ([www.vzdelavanipraxi.cz](http://www.vzdelavanipraxi.cz)).
- **Prioritní osa 2 sociální začleňování a boj s chudobou**
- **Aktivní začleňování:**
  - 03/2016 Integrované územní investice (ITI, výzva č.48).
  - 03/2016 Integrovaný plán rozvoje území (IPRÚ, výzva č.49).
  - 01/2017 Podpora Sociálního začleňování v SVL 3. výzva (výzva č.52 – došlo k prodloužení termínu)
  - 06/2017 Podpora sociálního podnikání – (výzva č.129 – došlo k aktualizaci, došlo k rozvolnění podmínek: investiční náklady mohou nově dosahovat až 50 %).
  - 10/2018 Podpora aktivit a programů v rámci soc. začleňování – (připravovaná výzva č.88).
- **Zlepšování přístupu k dostupným, udržitelným a vysoce kvalitním službám**
  - 09/2018 Podpora procesu transformace pobytových služeb a podpora služeb komunitního typu vzniklých po transformaci (připravovaná výzva č. 89).
- **Prioritní osa 3 Sociální inovace a mezinárodní spolupráce**
  - 12/2017 Ověřování nových řešení využitelných ve veřejné sféře – průběžná výzva (výzva č.82).
  - 06/2018 Nová řešení pro tíživé sociální problémy – průběžná výzva (výzva č. 83).
- **Prioritní osa 4 Efektivní veřejná správa**
  - 03/2018 Výzva pro ÚSC (výzva č. 80) – uskutečnily se 2 semináře pro žadatele. V roce 2019 by měla být vyhlášena další navazující výzva.
- **Fond evropské pomoci nejchudším osobám (FEAD):**
- Alokace v programovém období 2014–2020 pro ČR: cca 750 mil. Kč.
- **Cíl:** pomoc nejchudším osobám s řešením základních potřeb (bezdomovectví, chudoba dětí a potravinová nouze).
- **Jak:** bezplatná distribuce potravin a základního materiálního zboží (oblečení a nezbytné předměty osobní potřeby, např. hygienické potřeby, obuv apod.).
- Další informace: viz příloha č. 2: slide č. 15–19.

**5. Aktuální informace k Dočasné síti – JUDr. Holasová**

- Dočasná síť sociálních služeb (DS) je od roku 2017 je tvořena:
  1. novými sociálními službami,

**Regionální stálá konference pro území Jihomoravského kraje**  
**Pracovní skupina pro sociální oblast**

2. rozšířenými kapacitami stávajících služeb nad rámec kapacit stanovených v Základní síti.
- V DS jsou zařazeny kapacity vzniklé v rámci realizace neinvestičních projektů.
  - Plně hrazeno z evropských zdrojů, není požadována udržitelnost.
  - JMK nebude služby ani dílčí kapacity služeb v DS finančně podporovat.
  - Nezbytnou podmínkou pro zařazení služby do DS je:
    1. soulad vzniku služby se SPRSS v JMK,
    2. doložení potvrzení (ve formuláři žádosti) o informování a projednání s příslušnou ORP o záměru realizovat službu/rozšíření služby.
  - Žádost se podává:
    1. na předepsaném formuláři, včetně povinných příloh
    2. pouze v elektronické podobě na adresu: sit2019@kr-jihomoravsky.cz, s uvedením v předmětu DS od roku 2017
      - Musí být předem projednána s koordinátorem KP příslušné ORP a tato skutečnost potvrzena v příslušné části žádosti.
      - Žádost o zařazení služby do DS se podává na již vyhlášené výzvy.
  - Schválení DS Radou Jihomoravského kraje.
  - Pověření závazku veřejné služby v oblasti poskytování sociálních služeb na území JMK:
    - Bude vydáno na základě zprávy o schválení žádosti o dotaci a termínu vydání rozhodnutí o finanční podpoře projektu ze strany vyhlášovatele výzvy. Zprávu je nutné dodat bezodkladně po obdržení na odbor sociálních věcí KrÚ JMK.
  - Vydaná pověření závazku veřejné služby v oblasti poskytování sociálních služeb na území JMK:
    - V roce 2017 bylo vydáno – 25 pověření.
    - V roce 2018 bylo vydáno – 11 pověření.
    - Celkem od roku 2017 vydáno – 36 pověření.
  - Počet služeb v DS k 11.6.2018 je:
    - Celkem 65 služeb.
    - Z toho je: nově vznikajících služeb – celkem 15; stávající služby rozšiřující kapacitu nad rámec kapacit stanovených v Základní síti – celkem 50.
  - Přehled druhů sociálních služeb zařazených do DS od roku 2017 a další informace k DS: viz příloha č. 3.

**6. Přípravované výzvy MAS, týkající se sociálních služeb – Mgr. Darina Danielová**

- Mgr. Darina Danielová ocenila spolupráci s ŘO OPZ (MPSV) a dále informovala přítomné členy PS o aktuálně připravovaných výzvách MAS.
- **IROP – celková alokace:**
- Výzva č. 62 – Sociální infrastruktura – Integrované projekty CLLD; Celková alokace výzev: 126.477.423 Kč; Počet MAS: 13.
- Výzva č. 65 – Sociální podnikání – Integrované projekty CLLD; Celková alokace výzev: 29.874.550 Kč; Počet MAS: 8.
- Výzva č. 67 – Deinstitutionalizace psychiatrické péče – Integrované projekty CLLD; Celková alokace výzev: 12.000.000 Kč; Počet MAS: 2.
- **IROP – vyhlášené výzvy:**
- Výzva č. 62 – Sociální infrastruktura – Integrované projekty CLLD; Celková alokace vyhlášených výzev: 23.430.860 Kč (18 %); Počet MAS: 3.

**Regionální stálá konference pro území Jihomoravského kraje**  
**Pracovní skupina pro sociální oblast**

- Výzva č. 65 – Sociální podnikání – Integrované projekty CLLD; Celková alokace vyhlášených výzev: 2.625.000 Kč (8,8 %); Počet MAS: 1.
- Výzva č. 67 – Deinstitutionalizace psychiatrické péče – Integrované projekty CLLD; Celková alokace vyhlášených výzev: 0 Kč (0 %); Počet MAS: 0
- 
- **IROP – plánované výzvy:**
  - Výzva č. 62 – Sociální infrastruktura – Integrované projekty CLLD; Celková alokace plánovaných výzev: 103.046.563 Kč; Počet MAS: 11.
  - Výzva č. 65 – Sociální podnikání – Integrované projekty CLLD; Celková alokace plánovaných výzev: 27.249.550 Kč; Počet MAS: 7.
  - Výzva č. 67 – Deinstitutionalizace psychiatrické péče – Integrované projekty CLLD; Celková alokace plánovaných výzev: 12.000.000 Kč; Počet MAS: 2.
- **OPZ – celková alokace:**
- **Sociální služby:** Celková alokace vyhlášených výzev: 63.272.400Kč; Počet MAS: 12.
- **Další programy a činnosti v oblasti sociálního začleňování:** Celková alokace vyhlášených výzev: 12.160.808 Kč; Počet MAS: 3.
- **Komunitní sociální práce:** Celková alokace vyhlášených výzev: 11.240.817 Kč; Počet MAS: 2.
- **Komunitní centra:** Celková alokace vyhlášených výzev: 5 005 910 Kč; Počet MAS: 3.
- **Integrační sociální podnik, environmentální sociální podnik:** Celková alokace vyhlášených výzev: 10.300.000 Kč; Počet MAS: 4.
- 
- **OPZ – vyhlášené výzvy:**
- **Sociální služby:** Celková alokace vyhlášených výzev: 45.902.000 Kč (72,50 %); Počet MAS: 10.
- **Další programy a činnosti v oblasti sociálního začleňování:** Celková alokace vyhlášených výzev: 9.427.720 Kč (77,50 %); Počet MAS: 2.
- **Komunitní sociální práce:** Celková alokace vyhlášených výzev: 4.168.980 Kč (37 %); Počet MAS: 2.
- **Komunitní centra:** Celková alokace vyhlášených výzev: 0 Kč (0 %); Počet MAS: 0.
- **Integrační sociální podnik, environmentální sociální podnik:** Celková alokace vyhlášených výzev: 7.900.000 Kč (76,70 %); Počet MAS: 4.
- 
- **OPZ – plánované výzvy**
- **Sociální služby:** Celková alokace plánovaných výzev: 17.370.400 Kč; Počet MAS: 6.
- **Další programy a činnosti v oblasti sociálního začleňování:** Celková alokace plánovaných výzev: 2.733.088 Kč; Počet MAS: 2.
- **Komunitní sociální práce:** Celková alokace plánovaných výzev: 7.071.838 Kč; Počet MAS: 1.
- **Komunitní centra:** Celková alokace plánovaných výzev: 5.005.910 Kč; Počet MAS: 3.
- **Integrační sociální podnik, environmentální sociální podnik:** Celková alokace plánovaných výzev: 2.400.000 Kč; Počet MAS: 1.
- Další informace viz prezentace v příloze č. 4.

**7. Návrhová část Strategie regionálního rozvoje 21+ – Ing. Pavel Fišer, Ph.D.**

- Pan Ing. Pavel Fišer, Ph.D. (KrÚ JMK) informoval přítomné členy PS, že byla krajům poskytnuta k připomínkování návrhová část SRR 21+. Návrhová část SRR 21+ zahrnuje 5 strategických cílů, 27 specifických cílů a 63 typových opatření.

**Regionální stálá konference pro území Jihomoravského kraje**  
**Pracovní skupina pro sociální oblast**

- Harmonogram:
  - Květen 2018:** Jednání územních (PS Venkov, PS Regionální, PS Urbánní) a tematických pracovních skupin (ekonomický, sociální a environmentální pilíř).
  - Červen 2018:** Jednání PS SRR a NSK. Diskuze se zástupci krajů ve věci finalizace metodiky pro účely vymezení hospodářsky a sociálně ohrožených území.
  - Červenec 2018:** Zahájení prací na přípravě implementační části.
  - Podzim 2018:** Další (poslední) kolo jednání pracovních skupin – představení ucelené verze dokumentu.
  - Přelom 2018/2019:** Předložení materiálu do meziresortního připomínkového řízení.
- Ze strany KrÚ JMK bylo vneseno více než 50 připomínek (k problematice návrhové části SRR21+ viz prezentace v příloze č. 5).
- Dokument návrhové části SRR21+ bude členům PS rozeslán společně se zápisem a připomínkovým listem e-mailem. Případné připomínky zaznamenají členové PS do připomínkového listu a zašlou je e-mailem na [fiser.pavel@kr-jihomoravsky.cz](mailto:fiser.pavel@kr-jihomoravsky.cz).

**8. Aktuální informace k projektu Profesní vzdělávání pro pracovníky poskytovatelů sociálních služeb v Jihomoravském kraji – Mgr. et. Mgr. Jan Švec**

- Pan Mgr. et. Mgr. Jan Švec představil členům PS projekt *Profesní vzdělávání pro pracovníky poskytovatelů sociálních služeb v Jihomoravském kraji*, který realizuje odbor regionálního rozvoje KrÚ JMK. Celkové způsobilé výdaje projektu byly stanoveny na 6.252.934 Kč. Doba realizace projektu: 28 měsíců (vzhledem ke zdržení způsobené kontrolou z MPSV se předpokládá prodloužení realizace projektu). Na organizaci projektu se jako partner bez finančního plnění podílí i statutární město Brno. Cílovou skupinou projektu jsou sociální pracovníci, pracovníci v sociálních službách v přímé péči a dále vedoucí pracovníci působící v sociálních službách. Cílem projektu je aktivně podpořit proces celoživotního učení, respektive dalšího vzdělávání u pracovníků v různých segmentech systému sociálních služeb v Jihomoravském kraji.
- Pravděpodobné zahájení edukace je odhadováno v 10/2018.
- Klíčové aktivity projektu:
  - vzdělávání pro pracovníky sociálních služeb,
  - vzdělávání pro sociální pracovníky,
  - vzdělávání pro vedoucí pracovníky,
  - vzdělávání terénních sociálních pracovníků.
- Klíčové aktivity budou realizovány prostřednictvím vzdělávacích kurzů. Popis jednotlivých kurzů a tematických oblastí, na které se klíčové aktivity zaměřují společně s dalšími podrobnostmi k projektu – viz prezentace v příloze č. 6. Na základě představených informací byla diskutována možnost představení projektu na říjnové konferenci pro neziskové organizace.

**9. Diskuze a závěr**

- Za statutární město Brno (SMB) byly představeny aktuální informace ke strategii „Brno 2050“: SMB pokročilo dál v přípravě nového hlavního strategického dokumentu Brno 2050. Do 30. června 2018 probíhá připomínkování. Z hlediska sociální oblasti je předmětná část: Soudržné a respektující město. Další informace: viz [www.brno2050.cz](http://www.brno2050.cz).
- PhDr. Jarmila Bisomová poděkovala za účast na jednání PS a diskuzi. Jednání PS bylo ukončeno v 10:50 hodin.

**Regionální stálá konference pro území Jihomoravského kraje  
Pracovní skupina pro sociální oblast**

**Přílohy:**

Příloha č. 1: Informace o procesu KPSVL na území JMK – RSK JMK PS sociální oblast 13.6.

Příloha č. 2: MPSV - Odb. podpory projektů JMK 13.6.2018

Příloha č. 3: OS – Aktuální informace k Dočasné síti

Příloha č. 4: KS NS MAS – sociální služby – červen 2018

Příloha č. 5: prezentace SRR ČR\_05-18

Příloha č. 6: projekt – Profesní vzdělávání pro pracovníky poskytovatelů sociálních služeb v JMK – KrÚ JMK ORR

Zapsal: Mgr. Vojtěch Kasina, v.r.

Schválil: PhDr. Jarmila Bisomová, v.r.