

MINISTERSTVO PRO MÍSTNÍ ROZVOJ

Aktuální informace z Ministerstva pro místní rozvoj zaměřené na regionální politiku

Richard Nikischer, odbor strategií a analýz reg. politiky a politiky bydlení

Regionální stálá konference Jihomoravského kraje, 27. května 2022



EVROPSKÁ UNIE
Fond soudržnosti
Operační program Technická pomoc



MINISTERSTVO
PRO MÍSTNÍ
ROZVOJ ČR

Obsah

- Programové období 2021-27
- Integrované nástroje a Regionální akční plány
- Akční plán SRR 23-24
- Informační systém projektových záměrů ISPZ
- Národní plán obnovy
 - Komplexní pohled
 - Komponenty 2.8 a 4.5
- Výsledková evaluace programového období 2014-2020
- Aktivity na evropské úrovni



Spuštění programů 21-27, první výzvy

- 6/2022 - očekávané schválení programů → jednání MV → vyhlášení výzev
- snaha ŘO o urychlení procesů - probíhají "nulté" MV k předjednání dokumentů
- již v únoru byla vyhlášena výzva OP ŽP na kotlíkové dotace (legislativní důvody)
- OP JAK vyhlásí před schválením programu výzvy na Teaming a Šablony



Předpokládané přeprogramování DoP a programů

- Z důvodů výrazné změny podmínek, a tedy i potřeb a problémů ČR, dojde s největší pravděpodobností do konce roku 2022 nebo začátku roku 2023 k dílčímu přeprogramování DoP a programů pro programové období 2021–2027.
- Řešeny musejí být zejména potřeby (negativní dopady) vyplývající z uprchlické vlny z Ukrajiny, energetické krize, změny vybraných makroekonomických veličin – nárůst inflace, potažmo přehoupnutí do stagflace. Nyní se na MMR–NOK rozbíhají prvotní práce.



Hlavní změny zaměření podpory v programovém období 2021–2027

Již nebude podporováno:

- Veřejná správa z ESF+
- Energetické úspory v bytových domech

Bude podporováno výrazně méně (z pohledu alokace):

- Dálnice a silnice I. třídy mimo TEN-T a krajské silnice

Hlavní změny podmínek

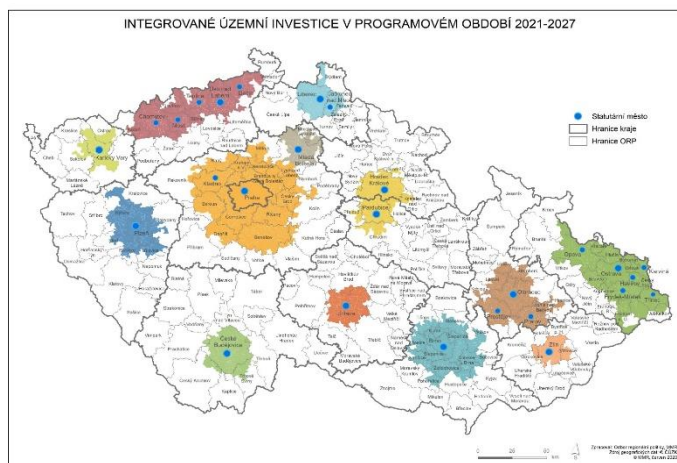
- Zásada „významně nepoškozovat“ („do not significant harm“ - DNSH) a klimatická odolnost („climate proofing“)

Prvky zjednodušení v programovém období 2021–2027

- Vyšší důraz na využití **zjednodušených metod vykazování**, u kterých příjemce nemusí dokládat výdaje projektu; povinné využití u projektů s celkovými náklady do 200 tis. EUR.
- **Minimalizace duplicit kontrol** různých kontrolních orgánů díky provázanosti systémů pro plánování kontrol.
- **Kontrola** žádostí o platbu pouze **na vzorku** projektů a to na základě analýzy rizik, využití vzorkování také na úrovni výdajů v žádostech o platbu.
- **Navýšení limitu pro povinnost dokládání faktur** z 10 tis. Kč na 20 tis. Kč za jeden účetní doklad. Výdaje do 20 tis. Kč je možno doložit pouze na soupisce výdajů.
- **Flexibilnější pravidla pro komunikaci žadatelů s hodnotiteli** – v případě formálních nedostatků žádosti o podporu či nejasností je umožněno tyto skutečnosti dovysvětlit či doplnit. Žadatelé mohou svůj projekt prezentovat na jednání hodnotící komise.

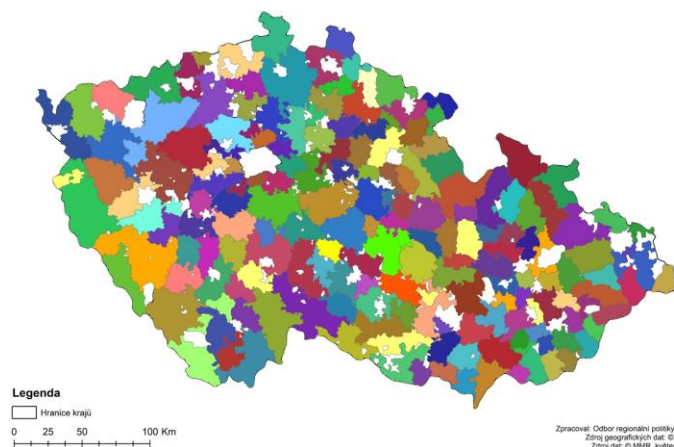
Hlavní nástroje územní dimenze

Integrované teritoriální investice



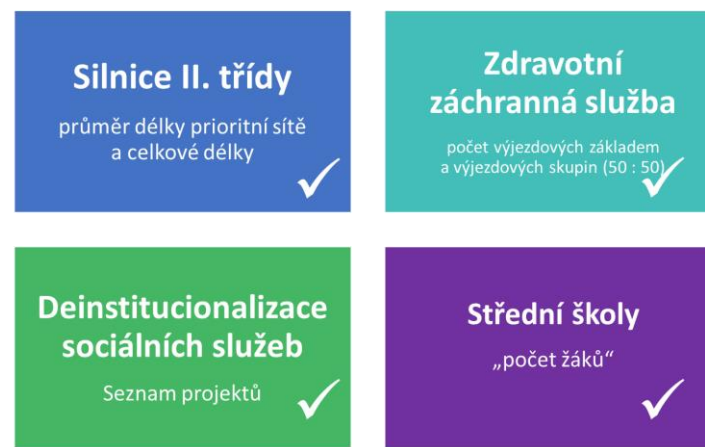
2 146
mil. EUR

Komunitně vedený místní rozvoj



548
mil. EUR

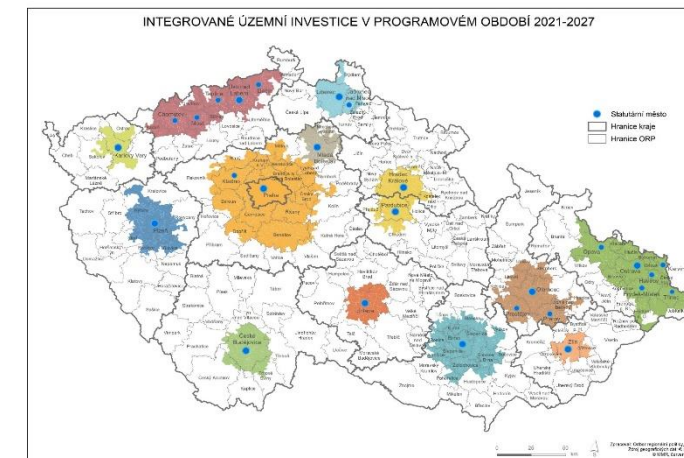
Regionální akční plány



738
mil. EUR

Integrované teritoriální investice

Název ITI	Stav SEA	Předložení ISg k hodnocení na MMR
ČB	SEA není povinná	2/2022
MB	SEA není povinná	3/2022
Olomouc	SEA ukončena	3/2022
Plzeň	SEA není povinná	3/2022
Jihlava	SEA není povinná	4/2022
Ostrava	SEA není povinná	5/2022
Brno	SEA je povinná	5-6/2022
HK-Pardubice	SEA je povinná	5-6/2022
Praha	Oznámení koncepce na MŽP	5-6/2022
ÚChA	SEA je povinná, v březnu závěr zjišťovacího řízení	6-9/2022
KV	SEA není povinná	7/2022
Liberec-Jablonec	SEA je povinná, příprava Oznámení konzultace MŽP 3/2022, následně oznámení koncepce pro zjišťovací řízení	9/2022
Zlín	4-5/2022	9/2022



2 146 mil. EUR

Kultura ITS

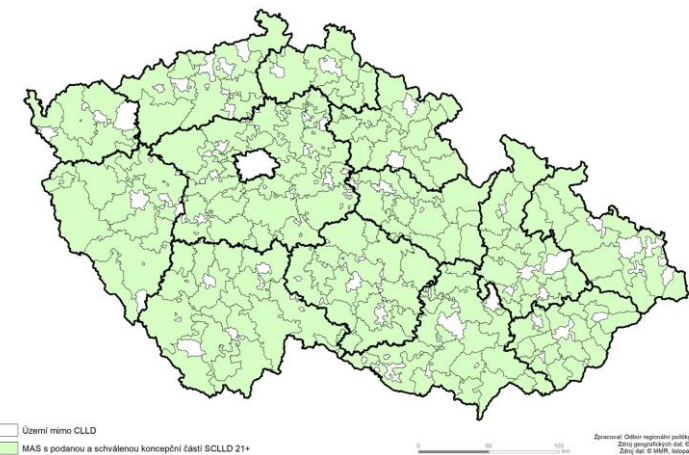
Energetické úspory MŠ & ZŠ

Cestovní ruch Veřejná prostranství

Výzkum a inovace

Komunitně vedený místní rozvoj

- 180 MAS úspěšně prošlo kontrolou dodržování standardů
- 180 MAS schváleny koncepční části strategií a přesunuty do MS2021+
- Rozdělení alokací mezi jednotlivé SCLLD
- Podpora MAS při tvorbě PR
 - semináře a konzultace ŘO
 - tým mentorů NS MAS
 - příručka k předkládání PR v MS2021+



548 mil. EUR

Veřejná prostranství

Cyklodoprava Technologie pro MSP

Energetická účinnost Obchody

Předškolní vzdělávání Zakládání nových podniků

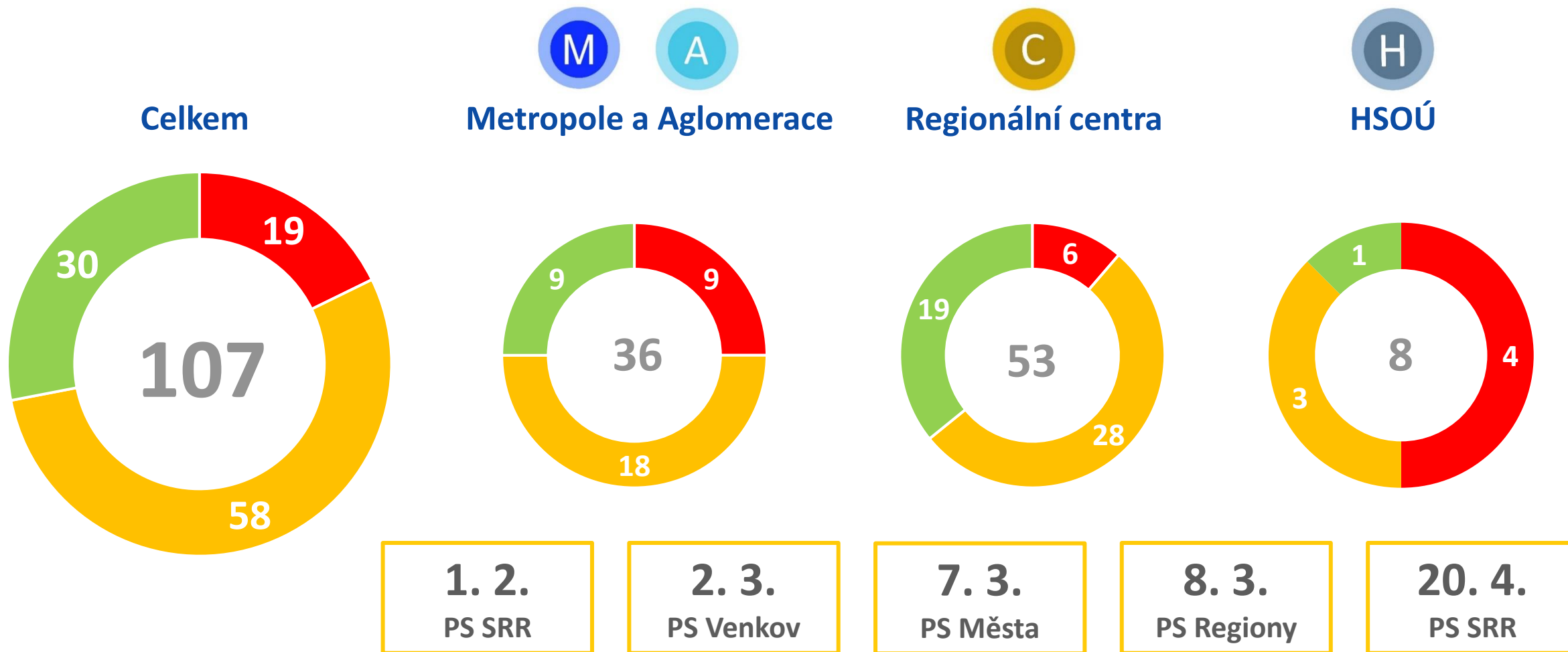
Regionální akční plány – harmonogram

Úkol	Termín	Garant
Schválení PD IROP vládou	5. 11. 2021	Vláda/ŘO IROP
0. jednání Monitorovacího výboru IROP	17. 12. 2021	ŘO IROP
Oficiální odeslání PD IROP na EK - začátek formálního vyjednávání s EK	19. 1. 2022	ŘO IROP
Oficiální připomínky EK k PD IROP a jejich vypořádání	březen-květen 2022	EK
Vydání 1. verze Obecných pravidel pro žadatele a příjemce	1. 4. 2022	ŘO IROP
Rozhodnutí EK o schválení PD IROP	květen/červen 2022	EK
1. jednání MV IROP 2021-2027 (schválení kritérií a HMG výzev)	květen/červen 2022	MV IROP
PRVNÍ VÝZVY IROP PRO IND PROJEKTY	2. čtvrtletí 2022	ŘO IROP
PRVNÍ VÝZVY IROP PRO IN PROJEKTY	2. polovina 2022	ŘO IROP
PRVNÍ VÝZVY IROP PRO RAP	Až budou schváleny všechny RAP (a dle HMG výzev)	RSK

Start IROP 2021–2027

- Odvislé od schválení PD ze strany EK; pak MV – schválení kritérií hodnocení a HMG výzev; pak mohou začít výzvy; odladěná metodika; funkční monitorovací systém
- První výzvy snad červen 2022 – výzvy RAP až budou schváleny všechny krajské RAP – prostor pro RSK je čistě na krajích (ale v HMG výzev bude uveden měsíc, na kterém se shodneme s RSK/AKČR)
- V prvním sledu (do podzimu 2022) zhruba v tomto pořadí: **silnice (RAP)**, kybernetická bezpečnost, knihovny, MŠ, vozidla, sociální služby, **IZS-ZZS (RAP)**, muzea, ZŠ, cyklodoprava, eGovernment, **SŠ (RAP)**, psychiatrie, bezpečnost dopravy, IZS-MV, další vzdělávání
- V druhém sledu (zima 2022): následná péče, sociální bydlení, paliativní péče, telematika, eHealth, speciální vzdělávání, terminály, **DI sociálních služeb (RAP)**, neveřejné sítě
- V třetím sledu (klidně až 2023): veřejná prostranství, plnicí a dobíjecí stanice, cestovní ruch, standardizace ÚP, infekční kliniky, onkologická péče, urgentní příjmy
 - **Integrované výzvy budou vyhlášeny vždy po individuálních výzvách**

Akční plán SRR 21–22: stav plnění aktivit



Naplňování aktivit AP SRR 21–22

Regionální centra

Obnovit a modernizovat stávající budovy škol

Podpora vzdělávání mladých lékařů

Komunitní energetika

Podpora optimalizace kapacit sociálních služeb pro seniory

Přednostně řešit pozemkové úpravy v územích ohrožených suchem

Pokračování programu Smart Parks for the Future

Podpora vzniku lékařských praxí

Spolupráce škol a firem

HSOÚ

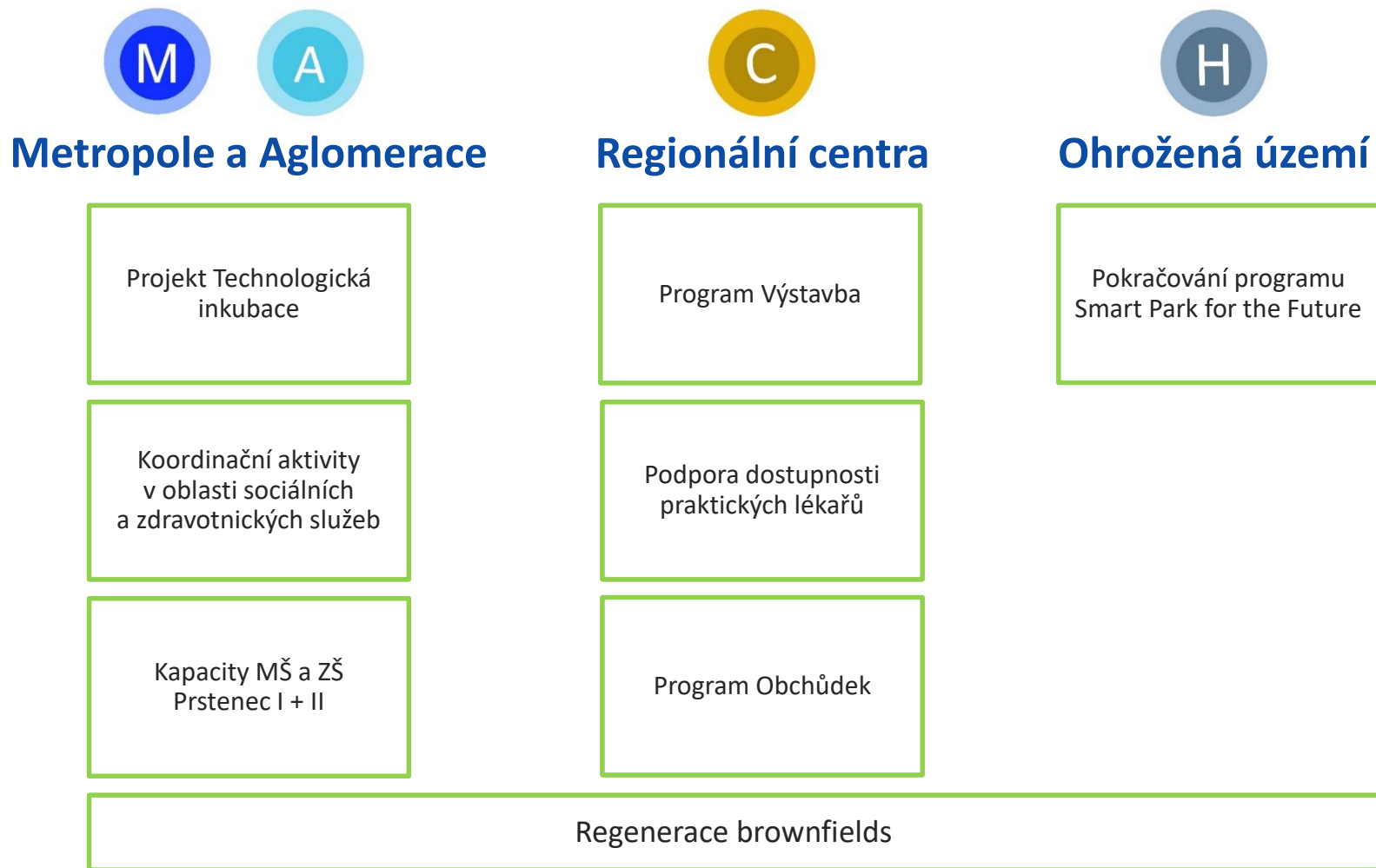
Vytvořit specifickou finanční podporu aktérům pro vznik i rozvoj podnikání

Odstranit ekologické zátěže a nevyužívané objekty v územích bývalých vojenských újezdů

Podpořit růst počtu ekonomických subjektů

Zachovat a propagovat cenné životní prostředí

Akční plán SRR 21–22: splněné úkoly



Návrh zaměření nových aktivit

Podpora metropolitní spolupráce

Vytvořit program na podporu Expat center

Posílit podporu nákupu alternativních nízkoemisních vozidel pro zajištění obslužnosti

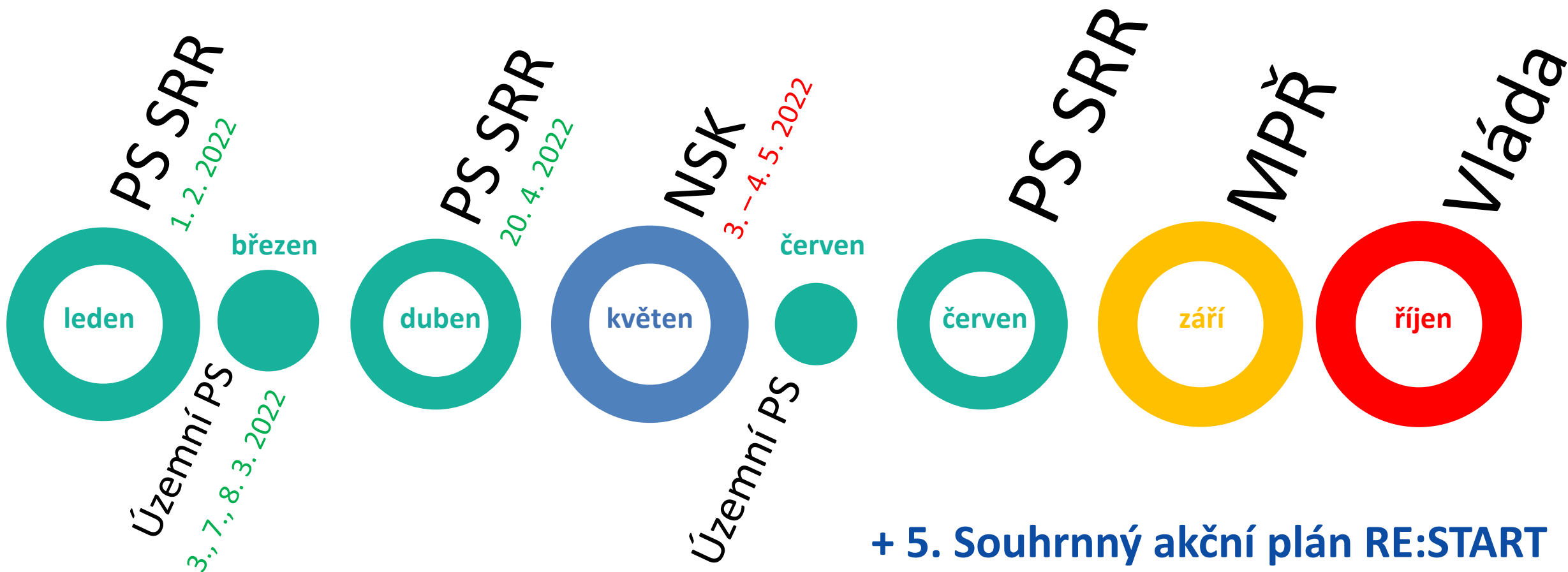
Zajistit financování destinačního managementu ze strany státu

Vytvoření národního dotačního titulu na podporu HSOÚ

Pilotní projekt modulárních obecních bytů určených pro sociální bydlení



Další kroky



Informační systém projektových záměrů

- Aktuálně v ISPZ 24 tisíc projektových záměrů
- Za Jihomoravský kraj
 - » 1,7 tis. záměrů
 - » 122 mld. Kč
 - » Od 180 subjektů



Projekty vkládejte / aktualizujte na



www.projektovezamery.cz

NPO – aktuální stav implementace

- První žádost o platbu s termínem podání 30.9.2022 obsahuje 37 milníků/cílů za cca 1 mld. Kč
 - » 12 milníků splněno
 - » 23 milníků „On track“ – na cestě ke splnění
 - » 2 milníky zpožděny
- Podrobně vysvětleno a popsáno v záložce „plnění NPO“ na www.planobnovyCR.cz
- Navýšení obálky – predikce 14 mld. Kč

- Konzultační dny
 - » Cílové hodnoty by měly být naplněny (14 specifických BF a 45 nepodnikatelských BF)
 - » Úzkým hrdlem je ve většině případů podmínka SP do února/března 2023
 - » Výzvy
 - Specifické BF – únor 2023
 - Nepodnikatelské BF – únor 2023
 - Pro podnikatelské BF (2.8.3.) – přelom května/června 2022
- Přesné technické podmínky (DNSH, Energo, recyklace, klima, atd.) budou prakticky totožné pro všechny komponenty, žadatelé je tedy zjistí za měsíc z výzvy MPO na podnikatelské BF
- K dořešení zbývá definice a praktické provedení "přírodního úložiště uhlíku", na které bude samostatná výzva z 2.8.2. ve výši 160 mil. Kč
- Žadatelé se specifickými BF (2.8.1.) byli instruováni, jak žádat o "doporučení RSK", naopak RSK vědí, které specifické BF jsou připravené do výzvy a budou o doporučení žádat
- Zatím se efektivní výše podpory u rekonstrukcí kolem 40–50 % nejeví jako zásadní překážka

Národní plán obnovy: komponenta 2.8



- Mapování abkap
 - Dodatečné informace
 - Ekologická zátěž
 - Vlastnické vztahy
 - Spolufinancování
 - DNSH a EU Taxonomie
- Nařízení vlády a programová dokumentace
 - Jednání s vlastníky projektových záměrů
 - DNSH a EU Taxonomie
 - Harmonogram realizace projektu
 - Zajištěné financování
 - Vybraný zhotovitel
- Základní kritéria

sfpil

Mapování sBF

Ověření realizovatelnosti

Možnost úpravy projektů

Schválení RSK

○ březen 2022

○ červen 2022

○

○ prosinec 2022

Vyhlášení
výzvy
únor 2023

- Vytvoření RBJ
- Seznámení se zmapovanou absorpční kapacitou
- Doplnění projektových záměrů

- Průběžná konzultace a komunikace s potenciálními žadateli

- Transparentní kritéria prioritizace projektů



NPO 1.4 – Aplikace technologií 5G a sítí 5G

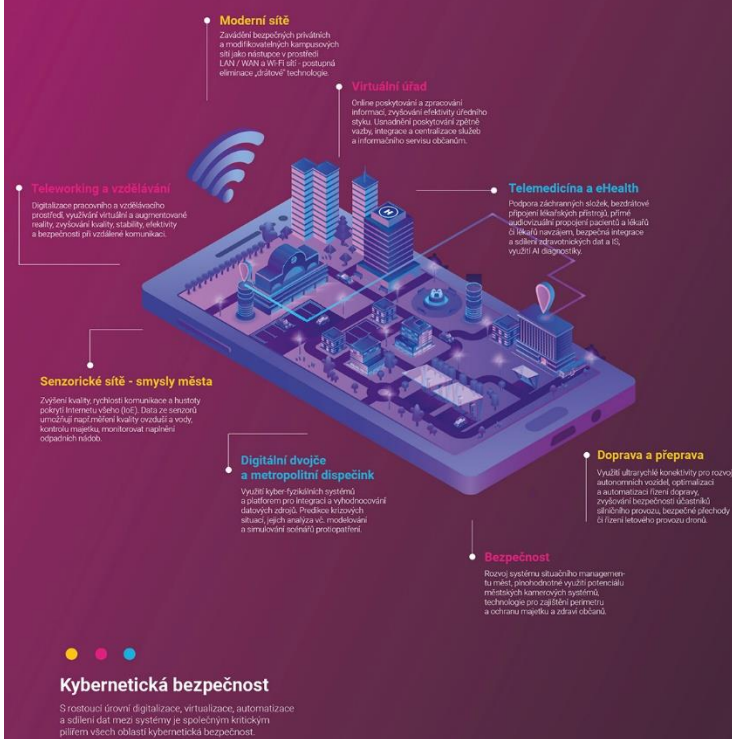
Financování z NPO i dalších zdrojů

- Vyhlášena **1. výzva pro projekty 5G pro 5 měst ve výši 89,5 mil. Kč**
- Od roku 2023 budou následovat další výzvy pro celou ČR pro obě vertikály Smart City a Průmysl 4.0 ve výši **1 mld. Kč**
- Do 5G směřují i další prostředky z NPO na pokrytí rychlým internetem území, dopravních koridorů a jiných oblastí nebo EU fondů a programů jako je např. **Nástroj pro propojení Evropy 2021–2027 (CEF2)**

Přínos aplikací 5G pro město a jeho občany

5M

Zavedení 5G sítí nepřináší pouze rychlejší internet do mobilních zařízení, ale je klíčovými infrastrukturálním prvkem a katalyzátorem široké řady technologických a procesních inovací.



Výsledková evaluace programového období 2014–2020

První výsledky regionální evaluace v číslech



73 %

DO ROZVOJOVÉHO
ÚZEMÍ

Do nejvyspělejšího území směřuje 73 % prostředků, stabilizované území čerpalo 23 % a periferní území 4 % prostředků.



67 %

PŘES ÚZEMNĚ
ZAMĚŘENÉ VÝZVY

Přes výzvy na územní dimenzi směřují do regionů dvě třetiny prostředků. Přes integrované nástroje se čerpalo 5 % prostředků.



30 mil. Kč

PRŮMĚRNĚ
ZA JEDEN PROJEKT

Nejvíce projektů se realizuje ve Středočeském, Jihomoravském a Moravskoslezském kraji, naopak nejméně v kraji Plzeňském a Karlovarském.

Kam směřují prostředky fondů EU? Směřují do:

jádrových oblastí

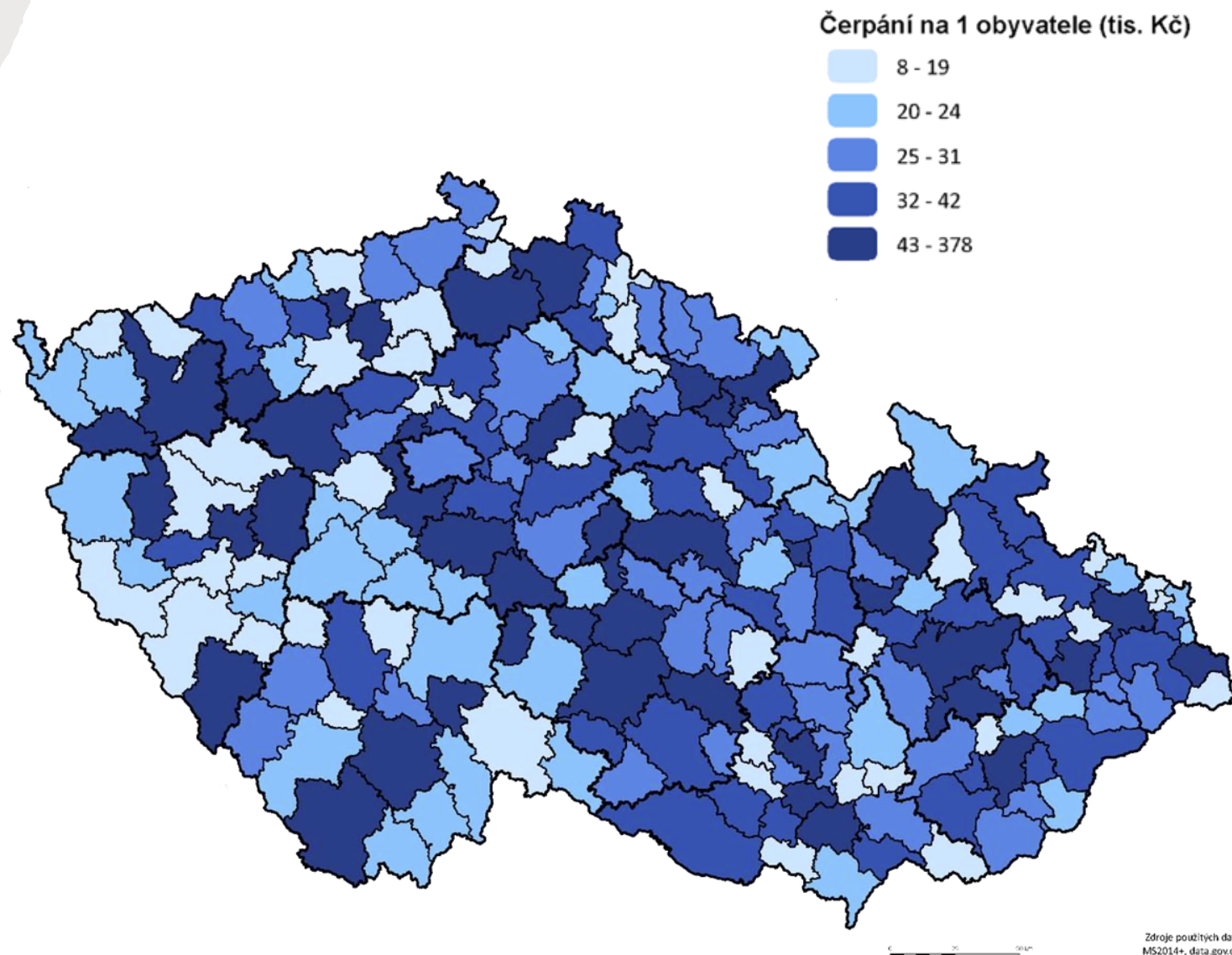
- pražská aglomerace, krajská města, a jejich zázemí a další regionální centra

environmentálně atraktivních regionů

- Krkonoše, Jeseníky, Beskydy

oblastí strukturálně postižených

- Ostravsko, Liberecko





Regionální výsledková
evaluace:
harmonogram

Dodavatel: Ernst & Young

CZ PRES – další aktivity a akce regionální politiky

- **20. výročí Evropského týdne regionů a měst**
 - » MMR workshop: Living SDGs in local communities
 - » ESPON workshop: Entrepreneurial regional governance -territorial cohesion through open Innovation
- **Konference Inovativní region: příležitosti a výzvy**
 - » Mezinárodní účast, spolupráce s OLK, propojení stakeholderů
 - » Témata: HSOÚ, Dobrá praxe, Inovace, Rozvoj území, Telemedicína, TIA aj.
- **Informace:** [Ministerstvo pro místní rozvoj ČR - Priority \(mmr.cz\)](https://mmr.cz)



Děkuji za pozornost

richard.nikischer@mmr.cz



EVROPSKÁ UNIE
Fond soudržnosti
Operační program Technická pomoc



MINISTERSTVO
PRO MÍSTNÍ
ROZVOJ ČR