

jihomoravský kraj

# RSK JMK

## Pozemky pro OPK

### Ovzduší v JMK



Ing. František Havíř

Odbor životního prostředí  
KrÚ JMK

02.02.2019







# jihomoravský kraj



## ZOUFALÁ SITUACE:

1. je potřebné, aby se voda rozlévala, (usnesení vlády o minimalizaci údržby vodních toků právě z důvodu zvýšení retence krajiny),
2. nejsme schopni ošetřit práva vlastníka pozemku, (jednání na místě vlastník, obec, SPÚ, KrÚ), MŽP: řešení formou úhrady,
3. vlastník (nebo nájemce) bude pod hrozbami nutit správce toku, aby tok prohloubil a umožnil tedy odtok vody, aby odstranil bobří hráz, .....
4. K čemu pak jsou usnesení vlády o minimalizaci údržby vodních toků právě z důvodu zvýšení retence krajiny?

**Mze** - Odbor voda v krajině:

- Náhradu škody za rozliv nelze poskytnout.
- Muselo by se jednat o **řízený rozliv** v poldru.
- Pokud je správce DVT státní podnik Povodí nebo Lesy ČR, šlo by financovat akci z programu Ministerstva zemědělství 129 290 – Podpora opatření na drobných vodních tocích a malých vodních nádržích, konkrétně podprogram 129 292

**§ 58 zákona** č. 114/1992 Sb.,

- orgán OPK může zamítnout z důvodu výskytu zvláště chráněných druhů živočichů
- újmu pak řeší AOPK ČR



A) Náhrada újmy - pro podnikající  
- pro TP

B) Směna pozemků - SPÚ musí vydělat  
- nejsou pozemky

## C) Odkoupení pozemků

- vytvoření položky v rozpočtu MŽP (SFŽP) pro výkup pozemků, které jsou nevyužitelné z důvodu potřeb OPK a zadržování vody v krajině
  - MŽP
  - JMK
- povinnost o pozemky pečovat
- přenést na nájemce, v krátkodobém nájmu
- rozpočet na nákup a péči

RSK žádá MŽP

a) o vytvoření položky v rozpočtu MŽP (SFŽP) pro výkup pozemků, které jsou nevyužitelné z důvodu potřeb OPK a zadržování vody v krajině.

jihomoravský kraj

RSK JMK 15.01.2020

Ovzduší v JMK



Ing. František Havíř

Odbor životního prostředí  
KrÚ JMK

02.02.2019



NENÍ překračován imisní limit pro -

- **SO<sub>2</sub>** (jak hodinový, tak 24h průměr), **NO<sub>2</sub>** (1h průměr), **CO** (8h klouzavý průměr), **těžké kovy** (Pb, Cd, As, Ni), **benzen**

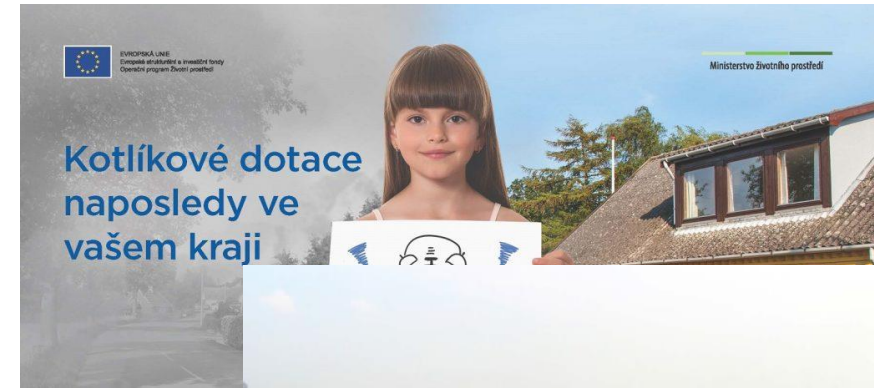
**JE nebo MŮŽE BÝT** překračován imisní limit pro -

částice **PM<sub>10</sub>**, **NO<sub>2</sub>** (roční průměr v Brně), přízemní **O<sub>3</sub>**, **benzo(a)pyren.**

01.01.2020 zpřísněn imisní limit pro částice **PM<sub>2,5</sub>** z 25 na 20  $\mu\text{g}/\text{m}^3$

# jiho**m**oravský kraj Významné zdroje znečištění v JMK

- **Lokální topeniště v domácnostech** - 22 tis. kotlů v JMK nevyhovuje (500 ks v Brně)
- **Víření prachu (resuspenze)** – zimní posyp, čištění komunikací
- **Větrná eroze z polí** – sucho a změna klimatu
- **Dálkový transport znečištění** – PZKO 2020+ Polsko= 30-50 %!
- **Doprava** – nedostavěná páteřní silniční síť a kapacitní železniční síť
- **Stavební práce**



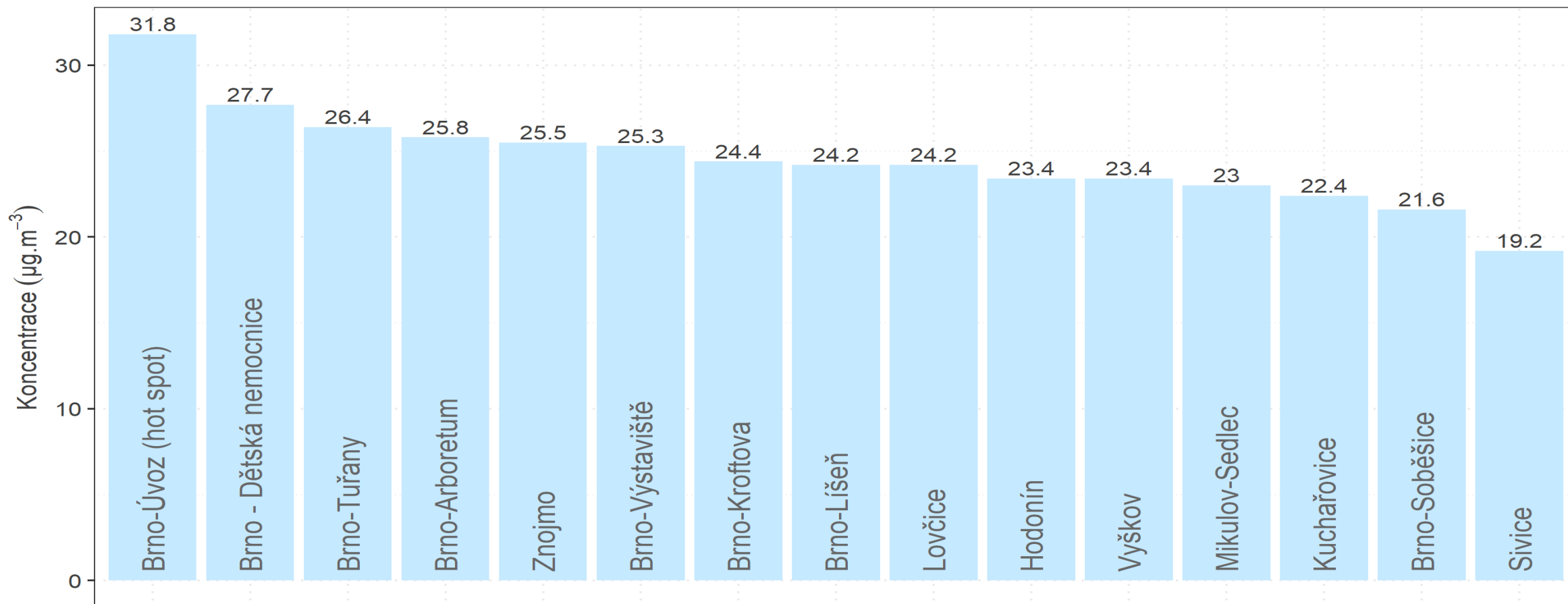


# jihomoravský kraj Suspendované částice PM<sub>10</sub>

**Roční imisní limit 40 µg/m<sup>3</sup> – není překračován na žádné stanici v JMK**

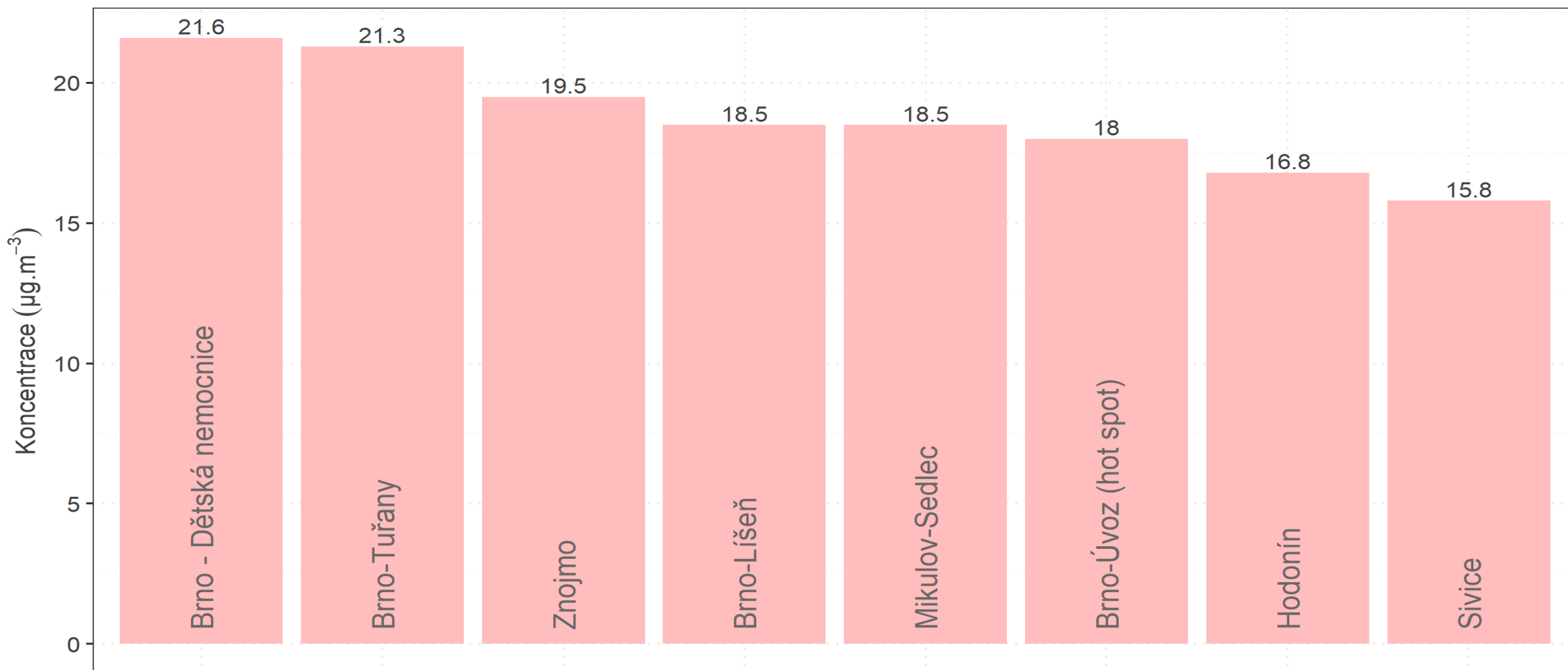
Srovnání průměrných ročních koncentrací PM<sub>10</sub>

*Jihomoravský kraj, rok 2018*

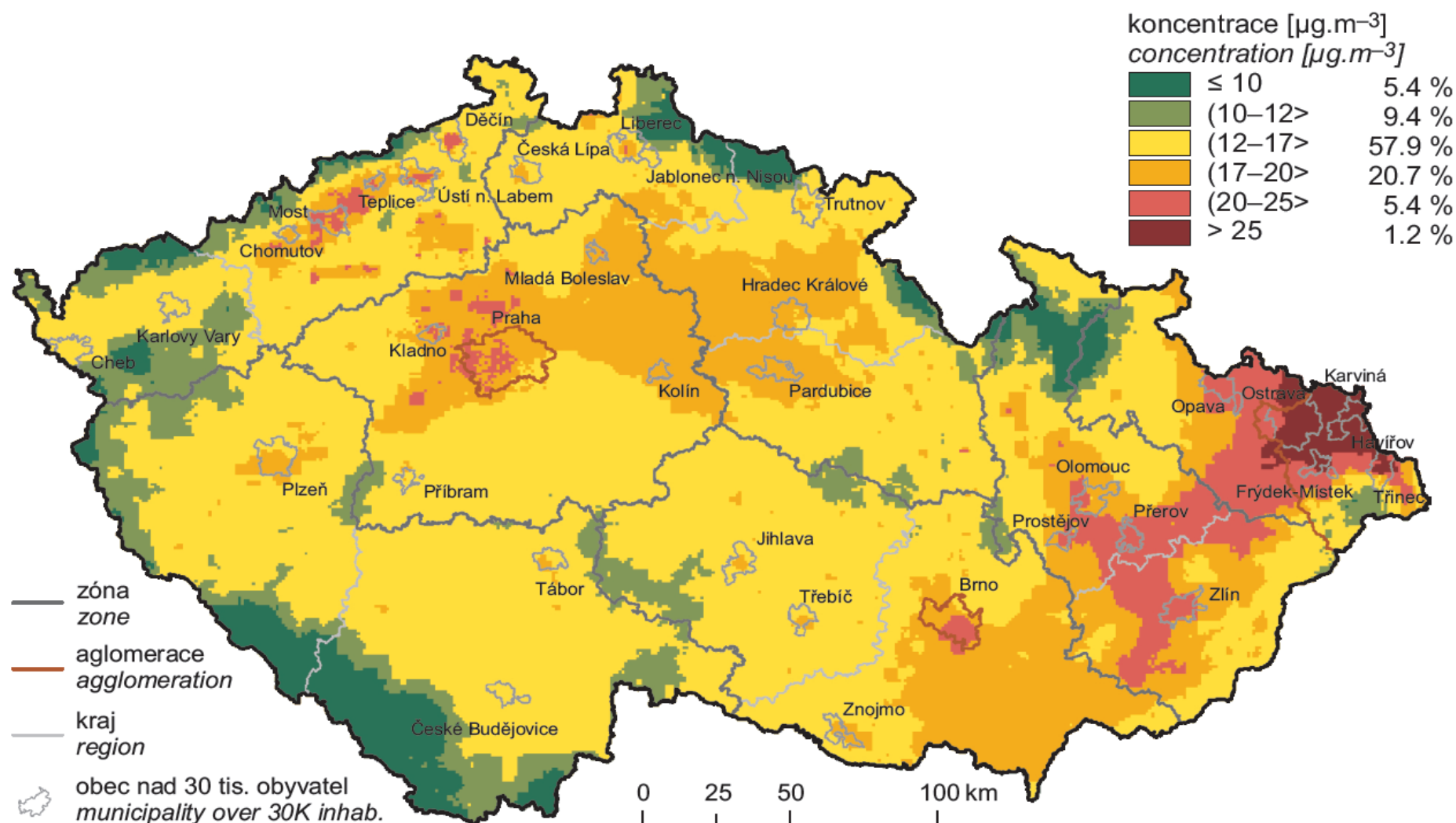


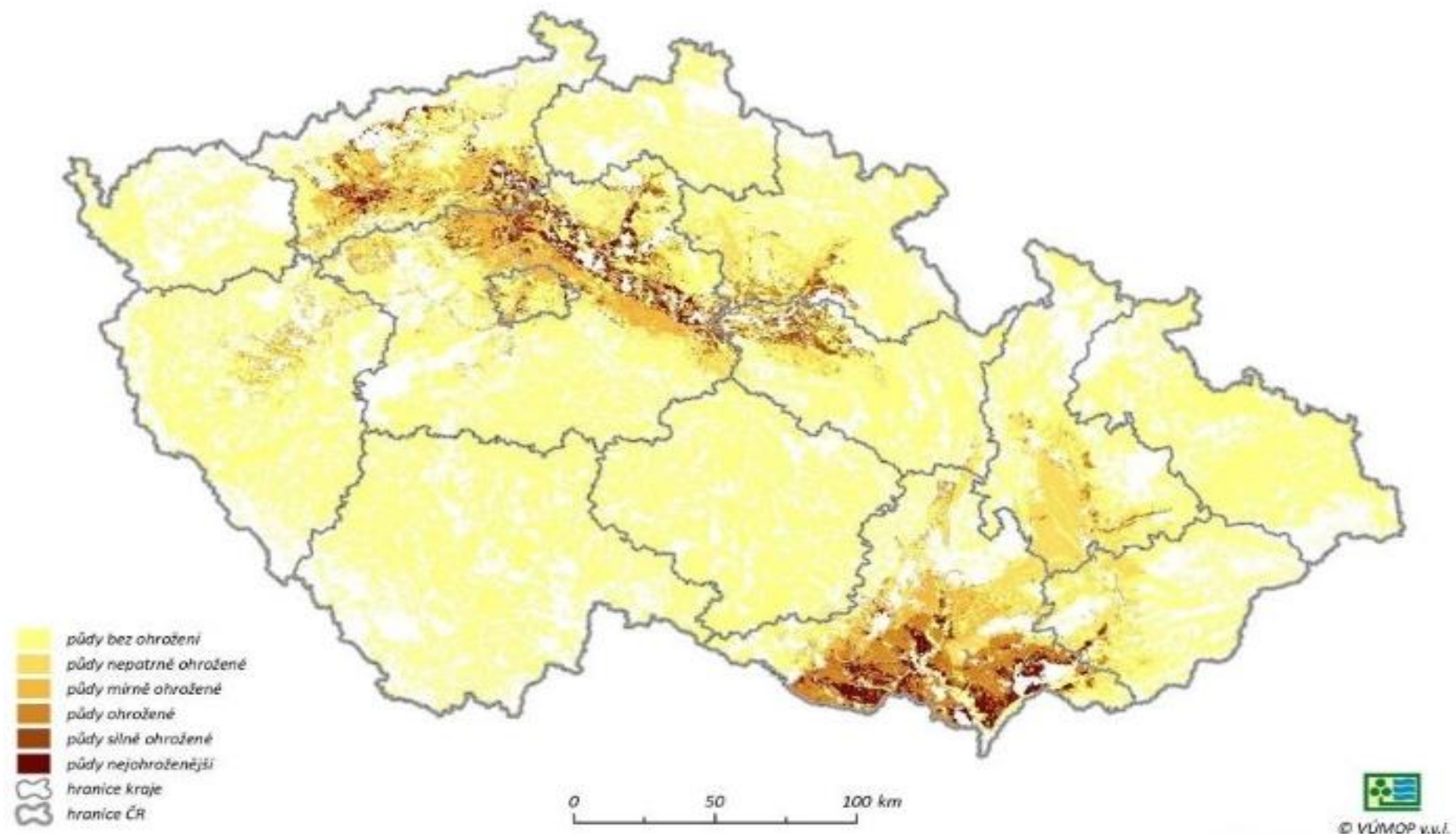
Srovnání průměrných ročních koncentrací PM<sub>2,5</sub>

Jihomoravský kraj, rok 2018











jihomoravský kraj

# Větrná eroze



Zdroj : Lukáš Lattenberg



jihomoravský kraj

Zvonařka...!!

## Projekt TRNITÁ



V maximálních hodinových průměrech koncentrací  
**PM<sub>10</sub> i více než 500 µg/m<sup>3</sup>**



## Města:

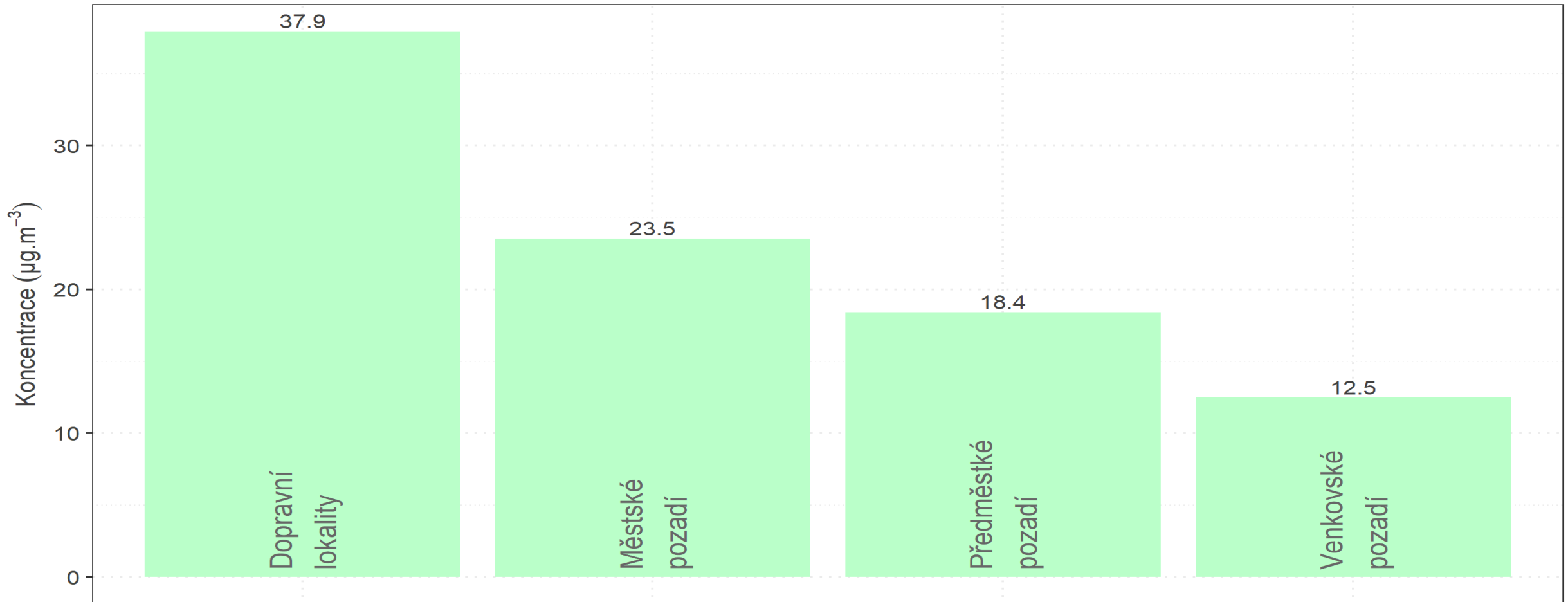
- **čištění** komunikací – nadlimitní čištění (dotace SFŽP – výzva č. 10/2019 – NE JMK)
- provádění **staveb** + stavební technika
- **kotle a krby** – náhrada, omezování spalování materiálů v otevřených ohništích
- energetická náročnost bytů a domů
- dostavba **komunikací** a železnice (VMO, obchvaty, zkapacitnění železnice – páteř IDS JMK)

## Venkov:

- + větrná eroze – opatření dle Sborník Voda v krajině (větrolamy)
- + důraz na staré kotle a kvalitu paliv



Srovnání pětiletých průměrů průměrných ročních koncentrací NO<sub>2</sub> v jednotlivých typech lokalit  
Jihomoravský kraj, 2014 - 2018



# Zajímavosti z měření

Zážehový motor

KLIMA

X

OVZDUŠÍ

Vznětový motor

Relativní srovnání emisních faktorů CO <sub>2</sub> , CO, NO <sub>x</sub> a HC												
Emisní kategorie	CO <sub>2</sub> , město	CO <sub>2</sub> , mimo město	CO <sub>2</sub> , dálnice	CO, město	CO, mimo město	CO, dálnice	NO <sub>x</sub> , město	NO <sub>x</sub> , mimo město	NO <sub>x</sub> , dálnice	HC, město	HC, mimo město	HC, dálnice
Euro 3	1,13	1,29	1,29	4,04	2,00	1,62	10,79	6,01	1,96	1,26	1,00	1,63
Euro 4	1,00	1,00	1,00	2,13	1,00	1,00	1,44	1,00	1,40	1,90	2,33	1,13
Euro 5	1,09	1,32	1,49	1,00	1,04	1,31	1,00	1,59	1,00	1,00	1,80	1,00

Relativní srovnání emisních faktorů CO <sub>2</sub> , CO, NO <sub>x</sub> a HC												
Emisní kategorie	CO <sub>2</sub> , město	CO <sub>2</sub> , mimo město	CO <sub>2</sub> , dálnice	CO, město	CO, mimo město	CO, dálnice	NO <sub>x</sub> , město	NO <sub>x</sub> , mimo město	NO <sub>x</sub> , dálnice	HC, město	HC, mimo město	HC, dálnice
Euro 3	1,18	1,16	1,40	1,00	1,00	1,00	1,00	1,00	1,17	3,25	2,36	2,00
Euro 4	1,44	1,14	1,11	1,85	1,85	2,13	1,33	1,04	1,00	1,00	1,00	1,00
Euro 5	1,00	1,00	1,00	2,53	3,02	2,95	1,65	1,70	1,19	2,83	2,00	1,82

Návrh OŽP KrÚ JMK 2017 v rámci programu Air Czechia :

- a) Nadlimitní čištění vybraných úseků v kraji cca 1,5 mil Kč / rok od roku 2019
- b) Senzorické měření na vybraných úsecích (před a po čištění) (zajistí nejlépe externí subjekt, finance jen na provozní prostředky nikoli na nákup senzorů), metodika CDV: Na kolika místech a jak často měřit?? Nutná jednotná metodika MŽP
- c) Nákup čisticí techniky (čisticí vůz – budeme jednotně specifikovat parametry) cca 6,5 mil Kč/jednorázová částka (zajistí SÚS JMK)
- d) Manuál (zpráva) vyhodnocující efekt nadlimitního čištění a navrhuující ideální systém nadlimitního čištění (zajistí MD a CDV)
- d) Nějaký úvazek na řidiče SÚS JMK???



MŽP náš návrh převzalo, ale nastavilo kritéria (minimálně ve třech letech za období 2014-2018 k překročení denního imisního limitu pro suspendované částice  $PM_{10}$  alespoň na 10 % jejich území), která znemožňují tento dotační program na území JMK jakkoli využít.

Jak dokazuje situace s překračováním denního imisního limitu  $PM_{10}$  na stanici imisního monitoringu Brno – Zvonařka na ul. Opuštěná, je také v Brně odpovědné z prostředků SFŽP podpořit nadlimitní čištění komunikací.

JMK v roce 2017 zpracoval návrh aktivit, které měly být uplatněny v rámci projektu LIFE AIRCZECHIA a nadlimitní čištění bylo jedním z opatření, které jsme chtěli uplatnit.

RSK žádá

- a) MŽP o zařazení města Brna do seznamu statutárních měst, která mohou žádat o podporu v rámci výzvy č. 10/2019 NPŽP a Jihomoravského kraje do krajů, které provádí nadlimitní čištění komunikací na území měst.
  
- b) Mze upravit podmínky pro KoPÚ dle požadavků Sborníku Voda pro JMK.
  - povinnost členit krajinu – výsadba větrolamů
  - prostředky na realizaci
  - pracovníci SPÚ pro realizaci KoPÚ



**Odbor životního prostředí KrÚ Jihomoravského kraje**

**Vedoucí odboru**

**František Havíř**

**[E: havir.frantisek@kr-jihomoravsky.cz](mailto:havir.frantisek@kr-jihomoravsky.cz)**